

Bu kitabın oluşumunda müze, kütüphane ve arşiv binalarında bulunan objelerin fiziksel ve kimyasal bozulmalarına önemli derecede etki eden risk faktörlerinin belirlenmesi, bunlara yönelik tedbirlerin alınması için Türk ve Japon deneyimlerini harmanlayarak adeta karşılıklı bir bilgi değişimi amaçlandı.

Kültürel mirasın korunması için koruyucu tedbir önerileri içeren uluslararası yaklaşımların öneminin vurgulanması, Türkiye ve Japonya'daki kültürel mirasın korunmasına yönelik ortak projeler için bir basamak teşkil etmesi hedeflendi.

Günümüzde çeşitli eserlerin toplanması, kaydedilip, en iyi şartlarda korunması ve gelecek kültür gelişmelerini sağlamak üzere yararlandırılmaya sunulması insanlığın görevidir. Bu görevin başarıyla yerine getirilebilmesinde uluslararası platformda ortak koruma çalışmaları önemli rol oynar. Kültürel mirasın korunmasında gerekenin gerektiği zamanda yapılması, eserlere verilen zararın en az düzeye indirilmesi öncelikli görevimiz olmalıdır.

Bu kitap; kültürel miras alanında sınırlı olan yayınlara yeni kaynak yaratması açısından yararlı olacaktır. Konuyla ilgilenenlere, araştırmacılara, Türkiye'de, Japonya'da ve dünyada kültürel miras alanında çalışanlara bir kaynak niteliğindedir.



9 789441 007625

Türkiye ve Japonya'da Kültürel Mirasın Korunması



Türkiye'de ve Japonya'da Kültürel Mirasın Korunması



İSTANBUL BÜYÜKŞEHİR BELEDİYESİ
KÜLTÜR VE SOSYAL İŞLER DAİRE BAŞKANLIĞI
KÜTÜPHANE VE MÜZELER MÜDÜRLÜĞÜ



İSTANBUL BÜYÜKŞEHİR BELEDİYESİ
KÜLTÜR VE SOSYAL İŞLER DAİRE BAŞKANLIĞI
KÜTÜPHANE VE MÜZELER MÜDÜRLÜĞÜ

Proje Sorumlusu **Abdurrahman ŐEN**
İBB Kùltùr ve Sosyal İŐler Daire BaŐkanı

Proje Koordinatùrù **Ramazan MİNDER**
İBB Kùtùphane ve Mùzeler Mùdùrù

Editùr-Redaktùr **Dr. Alpaslan Hamdi KUZUCUOĐLU**

Baskı ve Cilt **İBB Basımevi**

Yayın No **45**

Kitap Tasarım **Fotografika**

Kapak FotoĐrafı **Abdusselam FerŐatoĐlu**

Baskı yeri ve yılı **İstanbul 2014**

ISBN **978-9944-100-76-2**

Copyright © İstanbul BùyùkŐehir Belediyesi Kùtùphane ve Mùzeler MùdùrlùĐù
Miralay Őefik Bey Sok No: 6 34437 Taksim-BeyoĐlu / İstanbul
Tel. : 0212 249 95 65 - 0212 249 09 45
kutuphanemuzeler@ibb.gov.tr

Türkiye'de ve Japonya'da Kültürel Mirasın Korunması

EDİTÖR

DR. ALPASLAN HAMDİ KUZUCUOĞLU



İSTANBUL BÜYÜKŞEHİR BELEDİYESİ
KÜLTÜR VE SOSYAL İŞLER DAİRE BAŞKANLIĞI
KÜTÜPHANE VE MÜZELER MÜDÜRLÜĞÜ

Sevgili İstanbullular

Binlerce yıllık geçmişe sahip İstanbul, birbirinden kıymetli kültür mirası eserleriyle tüm insanlığa ait ortak değerler taşımaktadır. Hem iç ortamlar olan müzeler, kütüphaneler ve arşivlerde bulunan kültür mirası hem de dış ortamda bulunan mimari yapılar gibi anıt eserler öncelikle korunup geleceğe taşınması gereken kültür hazineleridir. Bu eserler adeta İstanbul'umuzu tarihi bir açık hava müzesine dönüştürmektedir.

İstanbul Büyükşehir Belediyesi olarak halen faaliyette bulunan ve sayıları hızla çoğalan müzelerimizle; tarihi, kültürel ve sanatsal değer taşıyan her türlü yayını içeren kütüphanelerimizle, taşınabilir nitelikteki kültür mirasımıza destek vermekteyiz.

Kültür ve Turizm Bakanlığı ile birlikte koordinasyonunda bulunduğumuz Alan Yönetimi Başkanlığımız ile taşınmaz nitelikteki başta UNESCO Dünya Miras Listesindeki eserler olmak üzere, tüm kent ölçeğindeki kültürel miras eserlerine sahip çıkıyoruz.

Vakıflar Genel Müdürlüğümüz ile yaptığımız protokollerle pek çok eserin (cami, çeşme, medrese vb.) restorasyonunu gerçekleştirmek suretiyle gelecek nesillere aktarılması için çaba sarf ediyoruz.

Bununla birlikte Belediyemiz tarafından birbirinden önemli kültürel miras eserlerine ait yayın faaliyetlerine de devam ediyoruz. Bu önemli etkinlikte olduğu gibi kültürel miras alanındaki uluslararası işbirliklerine açık olduğumuzu ve desteklediğimizi açıkça ifade ediyoruz.

Bu anlayışla 5 Aralık 2011 tarihinde Japonya Uluslararası İşbirliği Ajansı (JICA), JICA Derneği, İstanbul Büyükşehir Belediyesi ve İstanbul Üniversitesi işbirliği ile “Türkiye ve Japonya’da Kültürel Mirasın Korunması” konulu paneli gerçekleştirdik.

Panel sonucu Türkiye ve Japonya’da Kültürel Mirasın Korunması ile ilgili bu kitapta yer alan bilgilerin, koruma konusu ile ilgili çalışan herkese yol gösterip, bir ışık niteliği taşımalarını arzu ediyoruz.

Ayrıca tüm vatandaşlarımızı kentimizdeki kültürel miras eserlerini koruma adına bizlere katkıda bulunmalarını ve daha duyarlı davranmalarını diliyoruz.

Eserin hazırlanmasında emeği geçenlere teşekkür ediyor, bu vesileyle tüm kitap dostlarına sevgi ve saygılarımı sunuyorum.

Dr. Kadir Topbaş
İstanbul Büyükşehir Belediye Başkanı



İÇİNDEKİLER

Editörden	9
Önsöz	13
Panel Sunumları	15
Müzeler ve Koruma Kavramının Önemi	23
Türkiye ve Japonya’da Kültürel Mirasın Korunması	31
İstanbul Büyükşehir Belediyesi’ne Bağlı Müzeleri ve Yürüttükleri Müzecilik Çalışmaları	43
Kültürel Mirasın Korunması Üzerine Makaleler	
Japon Müzelerinde Postmodern ve Modern Değişimin İzleri	59
Japon Kültürel Mirasının Sentezleri	75
Tokyo Batı Sanatı Ulusal Müzesi’nde Kültürel Mirasın Korunmasına Yönelik Önlemler	85
The National Research Institute For Cultural Properties, Tokyo / Studies In Japan And In Overseas Countries	97
Kültür Varlıkları Ulusal Araştırma Enstitüsü’nce Japonya’da ve Denizaşırı Ülkelerde Yapılan Çalışmalar	111
Korumada Teşhis	123
Felaketlere Karşı Geçmiş ve Geleceğimizi Kurtarmak	133

EDİTÖRDEN

Uzak ve yakın geçmiş dönemleri yansıtan kültürel miras; geçmişten günümüze ve geleceğe ışık tutmaktadır. Bu nedenle mutlaka korunması gereken eşsiz hazine niteliğindedirler. Koruma bilincinin bir kültür olarak toplumun tüm katmanlarına yayılması öncelikle ele alınması gereken bir konudur. Bunca kısıtlı olanaklarla ve ciddi özverilerle yapılan kazılar sonucu çıkarılan arkeolojik eserlerin bakımı, saklanması ve sergilenmesi de ayrı bir uzmanlık gerektirmektedir. Sadece kazı sonucu elde edilen değil nesilden nesile geçmiş özel ve kamu koleksiyonlarında bulunan objelerin, yine çevresel koşullar ile afetlere karşı hasar görebilir yapıda bulunan paha biçilmez el yazması eserlerin, anıtsal nitelikteki taşınmaz kültür varlıklarının korunması da çok önemlidir. Pasif konservasyon olarak da adlandırılan risk faktörleri ve eser üzerinde sağlıklı koşullarda sıcaklık, ışık, nem gibi ve afetler nedeniyle meydana gelebilecek her türlü etkiler için riskin en aza indirilmesi göz ardı edilmemeli hatta proaktif yaklaşımla önceden alınacak tedbirler açısından en hassas koruma aşaması olarak ele alınmalıdır.

Türkiye'de müze binası olarak kullanılan birçok yapı teknik bakımdan yeterli değildir. Modern binalar da yapı sağlığı açısından yapı kalitesinin yeterli standartları taşımaması; tarihi yapılar da ise iklimlendirmeye yönelik herhangi bir sistem mevcut olmayıp, yapısal sorunlar taşınması nedeniyle depolama ve sergileme alanlarında korumaya yönelik problemler bulunmaktadır.

Bu kitabın oluşumunda gerek dış ortam koşullarındaki eserlerin gerekse iç ortam koşullarındaki (müze, kütüphane ve arşiv binalarında bulunan) objelerin fiziksel ve kimyasal bozulmalarına önemli derecede etki eden risk faktörlerinin belirlenmesi, bunlara yönelik tedbirlerin alınması için Türk ve Japon deneyimlerini harmanlayarak adeta karşılıklı bir bilgi değişimini amaçladık. Kültürel mirasın korunması için koruyucu tedbir önerileri içeren uluslar arası yaklaşımların öneminin vurgulanması, Türkiye ve Japonyadaki kültürel mirasın korunmasına yönelik ortak projeler için bir basamak teşkil etmesi hedeflendi.

Bu hedeflerle 5 Aralık 2011 tarihinde Japonya Uluslararası İşbirliği Ajansı (JICA), JICA Derneği, İstanbul Büyükşehir Belediyesi ve İstanbul Üniversitesi işbirliği ile "Türkiye ve Japonya'da Kültürel Mirasın Korunması" konulu paneli gerçekleştirdik. Burada yapılan sunumların ve akademisyenlerimiz tarafından hazırlanan bilimsel makalelerin bir araya getirilmesini; konuya ilgi duyan öğrenci, böylece araştırmacı ve akademisyenler ile özel ve kamu kurumlarının ilgisine sunmak istedik.

İstanbul Büyükşehir Belediyesi Kütüphaneler ve Müzeler Müdürlüğü evsahipliğinde İstanbul Büyükşehir Belediyesi Atatürk Kitaplığı'nda gerçekleşen panelde ilk olarak İstanbul Büyükşehir Belediyesi Kütüphaneler ve Müzeler Müdürü Ramazan MİNDER, JICA Mensupları Derneği Yönetim Kurulu Üyesi Saliha AKBAŞ ve JICA Türkiye Ofisi Temsilcisi Yasutake HOMMA'nın açılış konuşmaları gerçekleşti. Açılış konuşmalarının ardından İstanbul Üniversitesi Müze Yönetimi Bilim Dalı Başkanı ve Kültürel Miras Alanlarının Yönetimi Ana Bilim Dalı Başkanı Prof. Dr. Fethiye ERBAY'ın yöneticiliğini yaptığı panele geçildi. İstanbul Üniversitesi Müzecilik Ana Bilim Dalı Başkanı Prof. Dr. Fethiye ERBAY'ın yöneticiliğini yaptığı panelde; İstanbul Üniversitesi'nden Doç. Dr. Ahmet GÜLEÇ tarafından "Müzeler ve Koruma Kavramı"; tarafımdan, "Tür-

kiye ve Japonya'da Kltrel Mirasın Korunmasına Ynelik Risk Tedbirleri"; İstanbul Bykehir Belediyesi'nden Yasemin MASARACI tarafından "İstanbul Bykehir Belediyesi'nin Mzecilik alıřmaları" konulu sunumları gerekleřtirildi.

Kitabın Trkiye ve Japonya daki kltrel miras yaklařımlarının daha iyi anlařılmasına ve kltrel mirasın korunması bilincinin artırılması abalarına bir katkı saęlamasını mit ediyorum.

Dr. Alpaslan Hamdi KUZUCUOęLU

İstanbul, Haziran 2014

ÖNSÖZ

Son yıllarda dünyada; kültürel miras çalışmaları hızla artmıştır. İstanbul Büyükşehir Belediyesi, İstanbul Üniversitesi, Japonya Uluslararası İşbirliği Ajansı (JICA) ve JICA Mensupları Derneği'nin işbirliği ile düzenlenen “Türkiye ve Japonya’da Kültürel Mirasın Korunması” konulu panelin sonunda oluşturulan bu çalışma ile evrensel boyutlar içinde bilgi paylaşımına gidilmiştir. Bu kitap, Türkiye ve Japonya’da Kültürel bir Mirasın Korunmasının önemini ortaya koyan uluslararası çalışmadır. Kültürel miras alanındaki çalışmaların önemi ile yüzleşmenin gerekliliğini de ortaya koyar. Gelişen koruma bilinci ile eserlerin gelecek kuşaklara taşınmasının gerekliliğini ortaya çıkaran anlamlar taşır. Kültürel mirasın korunması çalışmaları hem akademik, hem de yönetim sürecinde yeni değişimleri de ortaya koyar. Kültürel miras alanındaki çalışmalarda; yönetsel stratejilerin belirlenmesi, uygulanması ve değerlendirilmesinde, kültürel mirasın korunmasına ilişkin yeni bakış açıları sunar. Türkiye ve Japonya’da kültürel mirasın korunmasına yönelik çalışmalar geliştirilirken, risklerin tespit edilip, gerekli önlemlerin alınmasını da belirler.

Bu çalışmada; eserlerin korunmasına yönelik son teknolojiler tanımlanarak, kültürel miras alanındaki çalışmaların müze uzantıları ortaya konulmuştur. Dünyada ve ülkemizde müzeler, 1990 lı yıllardan buyana farklı konumda gelişmektedir. Bu farklı konumdaki gelişimde, koruma bilincinin de gelişiminin etkisi büyüktür. Müzelerin başarılı bir geleceği yakalamaları için kültürel mirasın da korunmasına yönelik gelişmeleri yakından takip etmesi gerekir. Kültürel mirasın sergilendiği müzelerin önem kazanması ile yönetim, pazarlama ve ziyaretçi odaklı çalışmalara ihtiyaç duyulmuştur. Japonya ve Türkiye’de kültürel miras alanındaki çalışmaları durağan yapıdan çıkarılarak, uzmanlar eşliğinde, halkın bilgisini artıracak eğitsel çalış-

malara da hız verilmiş dinamik yapıya dönüşmüştür. Zaman içinde sosyo-ekonomik ve kültürel yapının değişmesi, kültürel mirasın korunmasına yönelik çalışmaların gelişmesi, müzelerin gelişimini de etkilemiştir.

Kültürel değerlere sahiplilik açısından, kültür politikaları değiştikçe, kültürel mirasın korunmasına yönelik bilinçte çeşitli kaynaklarla desteklenmektedir. Kültürel değerlerin korunması alanında, teknoloji destekli yeni arayışlar, paneller ve yayınlar, uzmanlarla ortak iletişim dili geliştirmiştir. 21. yüzyılda kültürlerarası ilişkileri ve etkileşimi dikkate almayan bir yeni yönetim anlayışında söz etmek mümkün değildir. Bu kültürlerin uluslararası ilişkileri, kültürel miras alanındaki çalışmalar, fikir, görsel çeşitlilik, tarihsel amaçlılık, değişik anlatım dili gibi pek çok öge etkili olmaktadır.

Günümüzde çeşitli eserlerin toplanması, kaydedilip, en iyi şartlarda korunması ve gelecek kültür gelişmelerini sağlamak üzere yararlandırılmaya sunulması insanlığın görevidir. Bu görevin başarıyla yerine getirilebilmesinde uluslararası platformda ortak koruma çalışmaları önemli rol oynar. Kültürel mirasın korunmasında gerekenin gerektiği zamanda yapılması, eserlere verilen zararın en az düzeye indirilmesi öncelikli görevimiz olmalıdır.

Bu kitap; kültürel miras alanında sınırlı olan yayınlara yeni kaynak yaratması açısından yararlı olacaktır. Konuyla ilgilenenlere, araştırmacılara, Türkiye’de, Japonya’da ve dünyada kültürel miras alanında çalışanlara kaynak olması dileğiyle...

Prof. Dr. Fethiye ERBAY

İstanbul, Haziran 2014

PANEL SUNUMLARI

Prof. Dr. Fethiye ERBAY

Kültürel Mirasın korunması alanında panelistlerimizden son gelişmeleri alarak, uluslararası platformda korumaya yönelik paylaşımlarda bulunacağız. Panelimize başlamadan önce özellikle hepimize iyi dinletiler dilerken İstanbul Büyükşehir Belediye Başkanımız Sayın Dr.Kadir TOPBAŞ'ın bir tebrik telgrafını da okumak istiyorum:

“Nazik davetinizi aldım. Programımın yoğunluğu nedeniyle düzenlemiş olduğunuz panele katılmıyorum. Katılan tüm davetlilere, şahsınıza sevgi ve saygılarımı sunarım” diyor. Biz de kendisine çok teşekkür ediyoruz.

Tekrar hoş geldiniz derken İstanbul Büyükşehir Belediyesi Kütüphaneler ve Müzeler Müdürü Sayın Ramazan MİNDER'i konuşmasını yapmak üzere kürsüye davet ediyorum. Teşekkür ederim.

Ramazan MİNDER

İstanbul Büyükşehir Belediyesi Kütüphaneler ve
Müzeler Müdürü

Ben de çok teşekkür ediyorum değerli hocam. JICA'nın yöneticileri, JICA Derneği temsilcileri, üniversitelerimizin kıymetli hocaları, değerli öğrenciler. Biz de İstanbul Büyükşehir Belediyesi Kütüphaneler ve Müzeler Müdürlüğü olarak bu programa ev sahipliği yapmaktan büyük bir şeref duyduğumuzu burada belirtmek isterim; Büyükşehir Belediyesi Kütüphaneler ve Müzeler Müdürlüğüne bağlı İtfaiye Müzesi, Şehir Müzesi, Aşıyan Müzesi, Atatürk Müzesi ve Karikatür ve Mizah Merkezi ile 17 kütüphane bulunmaktadır. Büyükşehir



Atatürk Kitaplığı Kağıt Restorasyon Atölyesi

Belediyesi’ne bağlı fakat bizim tarafımızdan işletilmeyen 1453 Panorama Müzesi, Miniaturk ile Yerebatan Sarnıcı gibi müzeler bulunuyor. Büyükşehir Belediyesi önümüzdeki süreç içerisinde bir kent müzesi kurma çalışması içerisinde. Bunun için sergilenen kültürel miras elimizde mevcut, bütün bunları gün yüzüne çıkarıp halkımızla paylaşmak istiyoruz.

Türkiye’de tabii ki kültürel mirasın korunması noktasında bilinçlenme çalışmaları gittikçe artmakta, Osmanlı ve Bizans’tan bize intikal eden çok kıymetli taşınır ve taşınmaz kültür varlıkları var. Bütün bu kültürel varlıkların bir şekilde korun-



Atatürk Kitaplığı dijitalleştirme üniteleri

ması, restore edilmesi ve gelecek kuşaklara aktarılması önem arz ediyor. Atatürk Kitaplığı içerisindeki bir bölümümüzden kısaca bahsetmek istiyorum. Burada kağıt restorasyon atölyemiz var. Yazma eserlerimiz, haritalarımız, eski gazetelerimiz restore edilmekte ve dijital ortama aktarılıp okuyucuların hizmetine sunulmaktadır. Müdürlüğümü-

ze bağı Aşiyen Müzesi Őu anda restorasyonda. Restorasyon sürecinde biz de müze içindeki bir kısım objelerin konservasyon ve restorasyon işlemlerini yapmak süretiyle müzenin açılıŐına hazırlık yapmaktayız. Akabinde Atatürk Müzemizin de restorasyonu gündeme gelecek. Uzun yıllar ciddi bir restorasyondan geçmeyen gerek müze binalarımız gerekse de içerideki taşınır kültür varlıkları böylece daha sağlıklı ortamlarda varlıklarını sürdürecektir. Bu panelin kültür varlıklarının korunması konusundaki bilinçlenmeye katkı sağlarnasını, gelecek nesillere aktarılacak kültür varlıklarımızın korunması noktasında önemli katkılar sağlarnasını ümit ediyorum. Hepinize çok teşekkür ediyorum.

Prof. Dr. Fethiye ERBAY

Çok teşekkür ediyorum. JICA Mensupları Derneđi Yönetim Kurulu Başkanını Dr.Hüseyin VELİÖĐLU adına Yönetim Kurulu Üyesi Saliha AKBAŐ Hanımefendiyi davet ediyorum. Teşekkür ederim.

Saliha AKBAŐ

JICA Mensupları Derneđi Yönetim Kurulu Üyesi

Herkese merhaba. Sođuk bir Ankara'dan sıcak selamlar getirdim İstanbul'a. JICA Mensupları Derneđi adına hepinizi saygı ve sevgiyle selamlıyorum. Gündemden de anlayacađınız üzere, aslında bu konuşmayı Dernek Yönetim Kurulu Başkanımızı Sayın Dr.Hüseyin VELİÖĐLU yapacaklardı. Ancak bildiđiniz gibi çok yakın zamanda yurdumuzun güzel köşesi Van ilinde dođal bir felaket yaőadık. Sayın Başkanımız da Őu anda Van ilindeki çalışmalara katılıyor. Dolayısıyla bu panele katılamadı. Sevgi ve saygılarını gönderdi.

Önceliklere sizlere kısaca derneğimizden bahsetmek isterim. Japonya Uluslararası İşbirliği Ajansı kısa adıyla JICA aracılığıyla davet edilerek Japonya'da çeşitli konularda eğitimlere katılan JICA kursiyerleri 1988 yılında bir dernek kurma kararı almışlardır. Bir grup gönüllüyle kurulan JICA Derneği günümüzde 800'e yakın üyesi bulunan dev bir yapı haline gelmiştir. Üyelerimiz Tarım Teşkilatı, Emniyet Teşkilatı, Milli Eğitim, Sağlık, İçişleri, Dışişleri Bakanlıkları, Belediyeler, Üniversiteler, Sivil Toplum Örgütleri, Özel Sektör ve adını sayamadığım pek çok kurum ve kuruluşlarda görev yapan geniş bir yelpazeye yayılmaktadır. Çok üst seviyelerde kurum ve kuruluş yönetiminde söz sahibi üyelerimizin varlığından da gurur duymaktayız. Aramızda JICA'nın programından Japonya'da eğitim almış, fakat üyemiz olmayan katılımcılarımız var ise onları da aramızda görmekten büyük onur duyacağız. Biliyoruz ki İstanbul'da geniş bir üye kitlemiz bulunmakta. Her ne kadar sektörler bazında geniş yelpazeye yayılıyor olmamız farklı çevreler farklı deneyimler elde etmemize olanak sağlıyor olsa da, aynı zamanda üyeler arasındaki iletişimi de zorlaştırmaktadır. Dolayısıyla bugün bu panel ile İstanbul ile diyalogumuzun daha da artacağını ve önümüzdeki dönemde birlikte çok güzel çalışmalar yapacağımıza kalpten inanıyorum. Güçlü yönetim kurulu kadromuzla çalışmalarımıza 2010 yılının nisan ayında başladık ve derneğimize yeni bir vizyon kazandırmayı hedefledik. Ülke çapında yaptığımız ve yapacağımız etkinliklerle sesimizi daha geniş kitlelere duyurma kararı aldık. Japonya deneyimi yaşayanların edindikleri tecrübe ve izlenimlerini daha geniş kitlelere duyurmalarına olanak sağlamak amacıyla organizasyonlar düzenlemekteyiz. Yönetim kurulu üyelerimizin çoğunluğunun tarım sektöründen geliyor olması hasebiyle en iyi bildiğimiz konudan başladık ve 2010 yılında ağırlıklı olarak tarım ve kırsal kalkınma konularına ağırlık verdik. Sosyal ve kültürel faaliyetlerin yanında Ankara, Ordu ve Eskişehir illerinde Japonya'da eğitim

almış, kursiyerlerimizin deneyimlerini içeren konularda panel-ler düzenledik, seminerler tertip ettik. 2011 yılında da çevre, enerji ve sürdürülebilir tarım konularında kendimize hedefler belirledik. O hedeflere katkı sağlayacak İstanbul Büyükşehir Belediyesi, İstanbul Üniversitesi ve JICA işbirliği ile Türkiye ve Japonya'da Kültürel Mirasın Korunması Paneli düzenledik. Mayıs 2011 de Kırşehir Kalehöyük Kaman kazı alanına bir gezi düzenledik. Kazı çalışmaları halen Dr.Omura bey tarafından devam etmektedir. Dışişleri Bakanlığı ve Japon Hükümetinin katkılarıyla kazı alanında açılan Kaman Kalehöyük Müzesi ve Japon Bahçesini hepimizin ziyaret etmesini tavsiye ederim. Bu vesile ile Japon dostlarımıza kültürel mirasımızın korunmasına sağladıkları katkılar nedeniyle teşekkür etmek isterim.

Son yıllarda sadece ülkemizde ve Japonya'da değil tüm dünyada kültürel mirasın korunmasına büyük önem verilmektedir. İstanbul bu anlamda çok güçlü ve sağlam adımlar atmakta, çok değerli çalışmalara ev sahipliği yapmakta ve büyük projeler gerçekleştirmektedir. Bu panelin de, bu tür çalışmalara katkı sağlayacağını ümit ediyor ve düzenlemede emeği geçen başta İstanbul Büyükşehir Belediyesi Kütüphaneler ve Müzeler Müdürlüğüne, JICA'ya, İstanbul Üniversitesi'ne, değerli bilgilerini bizlerle paylaşacak kıymetli panelistlere ve katılımınızla onurlandırdığınız için siz değerli misafirlere ve kıymetli öğrenci kardeşlerime içtenlikle teşekkürlerimi sunuyorum.

Tarih boyunca daima iki dost ülke olmuş Japonya ve Türkiye 2011 yılı içerisinde çok yakın tarihler aralığında doğal afetler yaşamış ve kurtarma çalışmalarında yer alarak dostlarına karşılıklı sahip çıkmışlardır. Dünyada hiçbir toplumun bir daha böyle acılar yaşamamasını temenni ediyor, panelin faydalı olmasını diliyorum. Saygılarımla

Prof. Dr. Fethiye ERBAY

Biz de aynı dileklerle JICA Mensupları Derneği Yönetim Kurulu adına Saliha AKBAŞ Hanımefendiye teşekkür ediyoruz.

JICA Türkiye Ofisi Başkanı Akio SAİTO adına temsilcisi Yasutake HOMMA' konuşmasını yapmak üzere kürsüye davet ediyorum.

Yasutake HOMMA

JICA Türkiye Ofisi Temsilcisi

Saygıdeğer katılımcılar, tünaydın hoş geldiniz. Bu panel vesilesi ile JICA Türkiye Ofisi Başkanı Akio SAİTO adına bir açılış konuşması yapmak istiyorum. Kültürel mirasın korunması anlamında görüşleri duymak ve öğrenmek amacıyla aranızda bulunuyorum.

Maalesef ki Japonya'da ve Türkiye'de gerçekleşmiş olan çok büyük ölçekteki depremlere hepimiz şahit olduk. Kültürel mirasın korunması açısından afetlerin sebep olacağı hasarların ve kayıpların önüne geçilebilmesi için geçmiş tecrübelerden dersler çıkarmak hepimizin görevidir. Her iki ülkede de pek çok tarihi eser bulunmakla birlikte, her ülke de depremlerin sıklıkla meydana geldiği bir coğrafyada bulunmaktadır. Bu sebeple kültürel mirasın korunması açısından her iki ülkenin de kendine çıkardıkları derslerin paylaşılması anlamında bu tür çalışmaların faydalı olduğu kanaatindeyim. Dolayısıyla bu panelde hem bilgi paylaşımı hem de aktif bir şekilde tartışmaların olması ve bunun yapıcı bir şekilde gerçekleştirilmesi kıymet kazanacaktır.

Bu fırsattan istifade, izniniz olursa kurumumuzu da tanıtmak istiyorum. Japonya Uluslararası İşbirliği Ajansı bundan sonra kısa ismiyle JICA olarak duyacağınız kuruluş Japon Hükümetinin resmi kalkınma yardımından sorumlu olan tek

kurulustur. Bu resmi kalkınma yardımının hem teknik işbirliği açısından sağlamaktadır hem de uluslararası krediler kullanılmaktadır aynı zamanda da hibe sağlamaktadır. Bütün bu çalışmaların ışığında JICA'nın Türkiye ile birlikte yaptığı en önemli işbirliği alanlarından bir tanesi ise afet yönetimi ile ilgili alınacak önlemlerin güçlendirilmesi konusunda olmuştur. Dolayısıyla da 300 Türk teknik personel Japonya'da afet konularını ilgilendiren ilgili konu başlıklarında eğitim görmüşlerdir. Ve Türkiye'ye döndükten sonra da çeşitli projeler uygulamışlardır. Bütün bu yapılanların üzerine ayrıca kültürel mirasın korunması anlamında da (ki zaten bugünkü panelin konusu da budur) JICA, Japonya'da eğitim görmek üzere 11 personel kabul etmiştir. Bu eğitim görülen alanları saymak gerekirse, özellikle tarihi şehir yapısının kültürel turizme yönelik olarak korunabilmesi adına risklerin yönetilmesi ve bu önemli şehir yapısının korunması bu konulardan bir tanesidir.

Bunun haricinde de yine kültürel varlıkların korunması ve restorasyon teknolojileri de başka bir eğitim alanıdır. Tarihi ahşap yapılar ve şehir yapısının korunması da olmak üzere 3 başlık altında eğitimler düzenlenmiştir. Bu ortak projeler ve faaliyetler sayesinde Japon tecrübesi ve bilgisi Türk dostlarımızla paylaşılmıştır. Bütün bu yapılanların yanı sıra Türkiye'de bazı altyapı projelerine de finansman sağlamaktayız. Bu alt yapı projelerini gerçekleştirirken özellikle de kültürel mirasın korunması üzerine en üst seviyede dikkat sarfetmekteyiz. Bütün bu işbirliği ve ilişkiler tabanında JICA Mezunlar Derneği kurulmuştur. Özellikle Japonya'da eğitimlerde edinilen tecrübeleri paylaşmak, bilgi ve becerileri diğer kişilerle de derinleştirmek ve yaygınlaştırmak niyetinde olanlar bir araya gelerek bu derneği teşkil etmişlerdir.

Depremlerin çok sıklıkla meydana geldiği bir bölgede konuşlanmış olan bir partner olarak bizler, yani JICA olarak kül-

türel mirasın korunması da dahil olmak üzere ortak amaçların başarılabilmesi için sürekli faaliyetlere de destek sağlamaktayız. Türkiye ve Japonya'da kültürel mirasın korunması konusunda farkındalığın artırılması ve insanların bu konuda düşündürülebilmesi için bizimle yapmış olduğunuz katılıma ve katkılarınıza çok teşekkür ediyoruz.

Prof. Dr. Fethiye ERBAY

Biz de Sayın Yasutake HOMMA'ya ayrıca teşekkür ediyoruz. Kültürel miras adına, onun korunması ve geleceğe taşınması adına Türkiye ve Japonya ile yapılan ortak ilişkiler ve yaptığı tanımlamalar bizleri bilinçlendirdi. Ama bunun yanında en sevindirici taraf JICA'nın çalışmalarını bize açıkladı. Sanıyorum pek çok katılımcı da bu tür bilgilere ilk kez şahit oluyorlar. Genç müzeciler açısından da çok büyük şans ve avantaj olduğunu düşünüyorum. Tekrar kendilerine teşekkür ederim. Ülkemizde taşınır taşınmaz kültür varlıklarının öneminin gittikçe arttığı, gittikçe daha çok telaffuz edildiği bir dönemdeyiz. Ve bunu uluslararası bağlamda da tartışmanın tüm müzeciler açısından çok önemli görev olduğunu düşünüyorum. Bunun için de bu önemi ortaya koyan panelde hep birlikte olduğumuz için bir kez daha bu mutluluğumu dile getiriyor ve İstanbul Üniversitesinden Sayın Doç. Dr.Ahmet GÜLEÇ'i müzeler ve koruma kavramının önemi ile ilgili sunumunu yapmak üzere kürsüye davet ediyorum.

MÜZELER VE KORUMA KAVRAMININ ÖNEMİ

Doç. Dr. Ahmet GÜLEÇ

İstanbul Üniversitesi- Taşınabilir Kültür Varlıklarını Koruma
ve Onarım Bölümü Öğretim Üyesi

Teşekkür ederim Sayın Erbay. Sayın Başkan, Sayın JICA Türkiye Ofisi ve JICA Mensupları Derneği yetkilileri, değerli konuklar;

Ben bu konuşmamda taşınabilir ve taşınmaz nitelikteki eserlerin nasıl korunması gerektiği ya da korunması için nelere ihtiyacımız var bu konulardan bahsedeceğim. Eski eserleri niçin koruyoruz diye baktığımız zaman eserler genellikle belgesel değeri için korunuyor, çevreye verdiği etki nedeniyle korunuyor. Diğer bir koruma nedeni de estetik değeri içindir. Peki eseri korurken nelere dikkat etmeliyiz. Eserin belgesel değeri nedir? Bunun başında özgünlük, otantiklik geliyor. Yani eser ne kadar özgünse bize vereceği bilgiler de o kadar fazladır ve o kadar doğrudur. Bunları kaybetmememiz gerekir. Bunun dışında form ve tasarım çok önemli. Malzemesi çok önemlidir. Çünkü döneminin teknolojisi konusunda bize oldukça önemli bilgiler verir. Eğer taşınmaz bir eserse işlevi ve konumu önemli, taşınabilir ise nerede konuşlandırılacağı önemlidir. Ve tabii ki işçilik açısından böyle bir eser nasıl üretiliyor, o dönemin teknolojisi hangi seviyede olmuş gibi bilgileri verdiği için eserlerde korunması gereken belgesel değerler olarak bunları sıralıyoruz. Koruma basamaklarımız nelerdir nasıl koruruz? Belgeleme tüm eserler için geçerli. Eserin problemi nedir, niteliği nedir tüm bunları belirleyebilmemiz için teşhis yapmamız lazım.

Teşhisi yaptığımız zaman kendi bilgilerimizi kullanarak nasıl koruyacağımız konusunda proje yaparız ki buna uygulama kısmı denmektedir. İlk önce gereksiz olan ve eser için zararlı

olduğunu düşündüğümüz bir takım malzemelerin uzaklaştırılması buna temizleme diyoruz gerekiyorsa derzleme gibi, enjeksiyon gibi sağlamaştırma işlemleri yapıyoruz ve gereken diğer işlemlere de bu uygulama kısmında devam ediyoruz. Burada diğer önemli bir şey ki aslında en önemli maddemiz bakımdır. Eğer bir eserin bakımını yaparsak ona tatbik edilecek uygulamalar da en az olur ve herhangi bir şekilde problem olmayacağı için herhangi bir koruma uygulamasına da gerek olmaz. Bu nedenle bakım çok önemli. Müzelerde taşınabilir eserlerin korunduğu saklandığı yerler bu anlamda çok önem verilmesi gereken yerler olarak karşımıza gelmektedir.

Koruma kavramına gelince büyük küçük eser fark etmez, taşınır taşınmaz eser fark etmez, olası bir afet veya çevresel koşulların neden olduğu sorunlar nedeniyle kültür varlıklarında telafi edilemeyecek hasarlar oluşabilir. Bu hasarların nedenlerinin bilinmesi veya öngörülmesine yönelik çalışmalar teşhis olarak karşımıza çıkıyor. Bu taşınır taşınmaz kültür varlıklarının sağlığı açısından önemli aşamadır. Yani bir eserin başına neler gelebileceğini biliyorsak, buna karşı önlemler alır, onun daha sağlıklı olarak yaşamasını sağlarız. Bu da müze eserleri için düşündüğümüzde pasif konservasyona girer. Yine aynı aşamalar buradaki eserler için de geçerlidir. Belgeleme, dökümantasyon yine taşınır eserler açısından da tekrar edilir özellikte. Burada yaptığımız teşhis analizlerinde bir izleme söz konusu. Hareketli ve sabit sensörlerle müze ortamında ne olduğunun izlenmesi, bu analizlerin periyodik olarak yapılması ve yorumlanması, ileriye dönük risklerin belirlenebilmesi amacıyla yapılmaktadır. Tabi malzeme analizleri de bu malzemelerle ilgili hangi problemlerin olduğunu anlamak için önemli. Bu tür riskleri en aza indirmek üzere alınmış olan tedbirler de uygulama aşaması olarak karşımıza geliyor. Bakımda ise check list dediğimiz kontrol listelerinin hazırlanması yani bu eser için problemler neler

olabilir bu problemlerden herhangi biri oluşmuş mu oluşmamış mı belirli periyotlarla yapılan işlemlerdir. Bunlar günlük, haftalık, yıllık 5 yıllık olabilir. Eserin niteliğine ve bulunduğu yere göre değişir.

İki tür müze bulunmaktadır. Bir grup müze olarak yapılmış binalar ki çok fazla sayıda değil bunlar ya da yeni önlemleri kaldırabilecek durumda olmuyor. Mesela İstanbul Arkeoloji Müzeleri müze olarak yapılmıştır ancak içine iklimlendirme cihazlarını yerleştirmek ve çalıştırmak çok kolay değil, ama daha yakın dönemlerde yapılan müzelerde de benzer sorunlarımız var. Daha da önemli olansa müze olarak yapılmamış ancak müze olarak kullanılan yapılarımız var. Bunlarda yapacağımız çalışmalar çok daha problemliler çok daha zor oluyor koruma aşamasında. Tabii buradaki en önemli olay, yapıya durumu göre iç iklimlendirme veya yapıdaki riskleri azaltacak tedbirleri minimum müdahale ile alabilmek, yani hem yapısal hem küçük eserler anlamında koruyucu önlemleri sağlayacak tedbirleri uygun biçimde alabilmek. Müzedeki genel riskleri hepimiz biliyoruz. Çevresel faktörlerden; bağıl nem ve bağıl nem dalgalanmaları, sıcaklık ve sıcaklık dalgalanmaları, ışık, hava kirliliği, mikrobiyolojik aktivite, toz, titreşim, hırsızlık ve vandalizm, yangın ve doğal afetler çok genel olan riskler. Bunların dışında tabii çok özel riskler de olabilir.

Müzelerde teşhis yapmak istersek bir binasında bir de ob-jelerin bulunduğu alanlarda teşhis yapmamız gerekir. Binada teşhis yaparken bizim genel bir analiz sistemimiz var. Malzemeleri nasıl tespit ederiz. Problemleri nasıl tespit ederiz. Onun için basit ve ileri analiz tekniklerini uyguluyoruz. Bunlar artık rutin hale geldi. Herhangi bir müze binası olsun olmasın eski eser nitelikli bina ile ilgilendiğimizde bu analizler yapılarak hem binaların malzemeleri çözümleniyor, hem de problemleri çözümleniyor. Buna karşın neler yapılabilir ne tedbirler alınabilir

bunlar da belirleniyor. Sıcaklık, özellikle müze objeleri için de organik malzemeli eserler için önemli bir problem, asit kökenli malzemelerin hidrolizini sağlar, oksidatif bozulmalara neden olur, biyolojik aktivasyonu artırır, kuruma gibi nedenlerden fiziksel bozulmalara neden olabilir. Mesela yapılan bir araştırmada özellikle de burada kağıt konservasyon atölyesi bulunduğundan kağıdı vurgulamak istiyorum sıcaklıktaki her 10 °C lik artışla kağıt esaslı materyaldeki kimyasal bozulmaların iki katına çıktığı tespit edilmiştir. (Kaynak: Northeast Document Conservation Center & NPO) Bu nedenle sıcaklığın kontrolü en başta çok önemli. Diğer önemli bir risk unsuru da nemdir. Çeşitli nem kaynaklarımız var.

Yağmur, binanın tesisatlarından kaynaklanan zeminden yükselen nem gibi risklerin tespit edilmesi ve daha önce bakım aşamasında bahsettiğimiz kırık bir kiremitin onarılması ileride olabilecek çok daha büyük hasarların engellenmesi anlamına geliyor. Bu nedenle de tespit edilmesi gerekiyor. Nasıl tespit edilecek?

Tespit için çeşitli cihazlar ve kişisel gözlemler gerekmektedir. Örneğin protimetre yardımıyla duvardaki nemin varlığı anlaşılabilir. Yine yağmurlu ve karlı günlerde bina içine su sızması gibi sorunlar tespit edilebilir. Ziyaretçilerin içeriye yağmurluk ve şemsiye ile girmesi önlenebilir. Temizlik, tesisat ve tuvalet gibi bina içindeki su kaynakları olarak ortamdaki nem miktarını artırıcı bir faktör olmaması için kontrollü olmalıdır.

Bağlı nem ise organik esaslı objelerde küf gelişimi, kimyasal bozulmalar, fiziksel hasarlar, foxing (foxing-pasa benzeyen kahverengi noktalar nedeniyle lekelenme), mürekkep ve bağlayıcı aktivitesinin bozulmasına neden olur.

Bağıl nem ve sıcaklık dalgalanmaları müze objeleri için en fazla risk taşıyan faktörlerin arasındadır. Hasarın derecesi, eserin organik veya inorganik olmasına bağlı olarak artmaktadır.

Bu nedenle müzelerde obje tipolojilerinin belirlenmesi ve sınıflandırılması önem kazanmaktadır

Müzelerdeki bu sayılan iklim koşullarının uygun standartlarda olmaması nedeniyle, objelerde deformasyon meydana gelmektedir. Müzelerde depolama ve sergileme alanlarında sıcaklık, bağıl nem, ışık, rutubet vb. çevresel risk faktörlerinin gerek spot gerekse sürekli olarak izlenmesi gerekir. Çok nemli ortamlarda dehumidifier uygulamasına gidilmelidir. İzleme çalışmalarında kullanılan sabit ve hareketli ölçüm cihazları müze bütçesine yük getiren pahalı gereçler olup zaman (uzun süreli izleme) ve uzman gerektirmektedir. Ancak olası bir risk meydana gelmeden önce objeye yapılacak küçük bir yatırım, büyük maliyet gerektirecek hasarı önleyecektir.

Kirletici gazlar da müze binaları ve koleksiyonlar için önemli bir risk unsurudur. Özellikle yerleşim ve sanayi bölgelerinde oranı artan SO₂ ve NO_x gazları, karboksilik asitler, ozon, formaldehit, peroksitler, amin bileşikleri, vb. zararlı kimyasallar kütüphane, arşiv ve diğer organik materyaller için risk oluşturur. Azot oksitler ve kükürt dioksit havadaki nem veya kağıdın yüksek nem içeriğinden kaynaklı su molekülleri ile tepkime vererek sülfürik ve nitrik asitlerin oluşmasına neden olur. Bu asitler selüloz ve diğer organik malzemelerin hidrolizine neden olur. Ozon güçlü bir oksitleyicidir, eser bünyesindeki metallerle etkileyerek serbest radikal oluşum mekanizmasını başlatır. Serbest radikaller organik malzemeleri oluşturan moleküllerin bağlarını parçalayarak yaşlanmayı hızlandırır.

Koleksiyonlara etki eden ışık etkisi de göz ardı edilmeyecek bir faktördür. Zira koleksiyonların maruz kalacağı ışık şiddet-

ti deęerleri belirlenmiřtir. Bu eřik deęerler ařıldığında objenin renklerinin solması, liflerinin daęılması ve ayrıřması gibi bozulmalar meydana gelmektedir. Becklenme ve mikrobiyolojik aktivite de muze ortamındaki nemli risklerdir. Becek izleme alıřmalarında kullanılan yapıřkanlı becek tuzakları, organik objelere hasar veren beceklerin cinsine ynelik teřhisi kolaylařtıracaktır. Toz, bakteri-mantar sporları, asidik yapılı partikller, becek yumurtaları, metal iyonları ve mikroorganizmaların kullanabilecekleri besin maddeleri tařır. Yani mikrobiyolojik aktivite iin ideal bir zemin hazırlar. Eserin yzeyinde oluřan toz tabakası mikroorganizmaların yerleřip reyebileceęi uygun bir ortam meydana getirir. Metal iyonları ve asidik partikller kimyasal hasara neden olur. (Asitlenme, oksitlenme vb.) Bu nedenle ortam temiz tutulmalı, partikl sayıcı cihazlarla ve basit spot analizlerle tozlanmanın varlıęı ve miktarı tespit edilerek tozlanma risklerine karřı nlemler alınmalıdır.

Gnmzde evresel kořulların kontrolnn saęlandığı, iklimlendirme yapılmıř mze binaları da bulunmaktadır. Bununla beraber mze yapılarının iklim kořullarından da etkilenmeleri sz konusudur. Yaęmurla yıkanmayan yapı tařlarında, havada fosil yakıtlardan kaynaklanan slfr ierikli gazların birikmesi sonucu alı tařı oluřumları grlmektedir. Uzun dnemde mdahale edilmezse yapı tařlarının bozulmasına neden olmaktadır. Ayrıca yzeylerde kara yosunu, likenler ile bitki oluřumları da grlmekte, bunlar da yapı tařlarının saęlığını tehdit etmektedir. Yine yapı tařlarının bnyesine nfuz etmiř su nedeniyle yapı tařları ile har ve sıvalarda bulunan znr tuzların kristalizasyonu sonucu oluřan ieklenme sonucu da yapı tařları zayıflayarak daęılması ufalanması gibi sorunlara neden olmaktadır.

Bu yapı tařlarına ynelik teřhis disiplinler arası alıřmayı gerektirir ve zgn har ve sıvaların kimyasal, fiziksel, biyolojik ve

mekanik analizlerine ihtiyaç duyulur. Yerinde yapılan analizler ve tespitlerle de yapıların onarımına geçilmeden önce, harap duruma gelmelerine neden olan etkenler gözlem ve teknik incelemelerle araştırılır. Statik sorunları tespit edilir. Bundan sonra analitik rölöveleri (malzeme ve hasar tespit paftaları) hazırlanır.

Sonuç olarak; bağıl nem ve sıcaklık dalgalanmasının engellenmesi ile bağıl nem ve sıcaklığın optimum koşullarda tutulması için sürekli bir konfor ortamı sağlayan otomasyon sistemlerinin gerek vitrinlerde gerek teşhir salonlarında tesisi gereklidir. Müze ortamlarının sürekli olarak çevresel riskler açısından izlenmesi müze binası ve koleksiyonların korunması açısından önem taşımaktadır. Yapıdaki görünür nem kaynakları izlenmeli, tespit edildiğinde bu kaynaklar giderilmelidir. Işık, farkına geç varılan bir etken olarak sürekli gözlenmeli ve gerek-



Resim 1: 1923 Tokyo Depreminde meydana gelen hasar (solda)
1995 yılı Kobe Depreminde müze deposunda meydana gelen hasar. (sağda)

tiğinde ölçümler yapılmalı, eğer fazlaysa engellenmelidir. Kirlenici gazlar konusunda ilgili kurumlardan sürekli bilgi alınmalı veya ölçümleri yapılmalıdır. Genel temizlik ile tozların oluşması ve birikmesi engellenmelidir. Teşekkür ederim.



Resim 2: Tokyo Milli Müzesi Bahçesinde bulunan sismik önlemler alınmış Rodin Heykeli. (Kawaguchi, 2007)

Prof. Dr. Fethiye ERBAY

Biz de Sayın Doç.Dr.Ahmet GÜLEÇ hocamıza teşekkür ediyoruz. Kendisi bize müze binaları hakkında bilgi verdi. Bu binalarda alınacak basit önlemlerle yapı ve bünyesindeki eserlerin gelecek nesillere sağlıklı bir şekilde aktarılması için alınması gereken risk tedbirlerinden bahsetti. İdeal koruma koşullarının tüm müzelerde uygulanması ve önemle ele alınması kültürel mirasımızın en iyi şekilde korunması anlamına gelecektir. Bundan sonraki konuşmacımız Dr. Alpaslan Hamdi KUZUCUOĞLU sunumunda Türkiye ve Japonya'da kültürel mirasın korunması ile ilgili bilgiler aktaracaktır.

TÜRKİYE VE JAPONYA'DA KÜLTÜREL MİRASIN KORUNMASI

Dr.Alpaslan Hamdi KUZUCUOĞLU

İstanbul Büyükşehir Belediyesi- Deprem Risk Yönetimi ve
Kentsel İyileştirme Daire Başkanlığı

Saygıdeğer JICA Türkiye Ofisi, JICA Mensupları Derneği Yöneticileri, değerli hocalarım, kıymetli misafirler hoş geldiniz. Yokoso İstanbul. Ben de bir JICA kursu katılımcısı ve JICA Mensupları Derneği üyesi olarak böyle bir etkinlikte ev sahipliği yaptığı için İstanbul Büyükşehir Belediyesi Kütüphaneler ve Müzeler Müdürlüğüne teşekkürlerimi sunuyorum. Bugünkü sunumumun başlığı Türkiye ve Japonya'da kültürel mirasın korunmasına yönelik risk tedbirleridir. Japonya'dan örnekler bağlamında Türkiye kıyaslaması yapmak istiyorum. Biliyorsunuz kültür mirası denilince geniş kapsamı bulunan bir terimden bahsediyoruz ancak bunu somut ve soyut kültürel miras olarak genelleştirebiliriz. Somut kültürel miras; yapıları, tarihi mekanları ve anıtları içine alan ve gelecek nesle aktarılmak üzere korunması gereken arkeolojik, mimari, bilimsel-teknolojik eserlerdir. Doğal kültürel miras da somut kültürel mirasın bir parçasıdır. Somut olmayan kültürel miras; toplulukların, grupların ve kimi durumlarda bireylerin, kültürel miraslarının bir parçası olarak tanımladıkları uygulamalar, temsiller, anlatımlar, bilgiler, beceriler ve bunlara ilişkin araçlar, gereçler ve kültürel mekanlardır. Somut kültürel miras da taşınabilir ve taşınmaz olmak üzere iki kısımda değerlendirilebilir. Taşınabilir kültür mirasının müze ve kilise, tapınak gibi dini yapılar da korunması ilke olarak benimsenirken taşınmaz kültürel mirasın yerinde korunması kabul görmüştür. Her ikisinde de koruma yöntemi olarak aktif ve pasif yöntemler uygulanmaktadır. Aktif kuru-

mada obje ya da esere direkt müdahale bulunurken, pasif koruma yöntemleri objenin ya da eserin bozulmasını en aza indirecek risk tedbirlerinin alınmasını, korumaya yönelik kanun ve yönetmeliklerin hazırlanmasını ve sürekli izlenmesini kapsar.

UNESCO Dünya Kültürel Miras Listesinde Japonya'da 16 bölge/anıt yer almakta olup, aktif ve pasif koruma uygulamaları uzmanlar tarafından yerine getirilmektedir. Japonya'da Kültür Varlıkları Milli Araştırma Enstitüsü (National Research Institute for Cultural Properties, Tokyo), Kültürel Miras Koruma Ofisi (Cultural Heritage Protection Office- Asia Pasific Cultural Centre for UNESCO (ACCU), Tokyo Milli Müzesi, Nara Milli Müzesi gibi kurumlar kültürel mirasın korunması alanında faaliyet gösteren kurumların bazılarıdır. Bu kurumlarda temel hedefler; restorasyon, konservasyon, kapasite geliştirilmesi, yayın ve tecrübelerin paylaşılması olmak üzere 5 ana grupta toplanmıştır.

Bilindiği üzere kültürel mirasın fiziksel, biyolojik ve kimyasal olarak bozulmasına etki eden pek çok risk faktörü bulunmaktadır. Bunlar: Çevresel riskler (Uygun olmayan bağıl nem, uygun olmayan sıcaklık, ışık, hava kirleticileri, rutubet, yapı malzemesi kaynaklı riskler, gürültü); Biyolojik riskler (Mikroorganizmalar, böcekler, kemirgenler, toz); İnsan kaynaklı riskler (Hatalı depolama, hatalı sergileme, yangın, taşıma riskleri, personel kaynaklı riskler, ziyaretçi riskleri, altyapı riskleri, hırsızlık, vandalizm); Afet riskleri (Deprem, Tsunami, orman yangını, su baskını, fırtına, yıldırım) olmak üzere 4 ana grupta toplanabilir. Risk, hasar oluşturma olasılığı olarak tanımlanmaktadır. Hasar/afet meydana gelmeden ve geldikten sonra kültürel mirasa yönelik stratejiler geliştirilmelidir. Örneğin sergileme ve depolama alanlarında deprem afeti meydana gelmeden önce bazı tedbirler alınmalıdır.



Resim 3: Horyuji Temple-Nara



Resim 4: Tarihi kent merkezlerinde ikamet edenlerin yangına hızlı müdahalesi için tesis edilmiş yangın söndürme sistemi.
(Kyoto, Japonya)

Örneğin koleksiyonların misina ipi ile sabitlendiği sergileme vitrinleri gibi basit, taban izolatörü bulunan vitrinler gibi daha komplike sistemlerle koruma yapılıyor. Bu tür sismik örnekleri hem depolama hem de sergileme alanlarında görmek mümkün. Sismik izolatörler vazo gibi kırılğan nitelikli objelerin altına konulabilirken, özel olarak tasarlanmış vitrinlerin tabanlarına ve müze bahçesinde sergilenen heykellerin altına da yerleştirilmektedir. Bu sistemler deprem etkilerini minimize ederek objenin devrilerek kırılmasını önlemektedir.

Rodin'in Cehennem Kapısı isimli heykelinin altında da taban izolatör sistemi bulunmaktadır. Bu sistem, küçük çaplı bir depremden büyük çaplı bir depreme kadar yatay deprem deplasmanlarını karşılayacak kapasitede inşa edilmiştir. Platform üzerindeki kaideye heykel monte edilmiş, kaidenin arkasına da yapının merkezi denilen bir birim yapılmıştır. Bu merkezde çeşitli kayıt sistemleri bulunmaktadır. Sismik aktiviteyi ölçen bu sistemler: akselerometre, deplasman ölçer, termoelektrik termometre, anemometre, GPS ve rüzgar yönü ölçer gibi cihaz ve sensörlerden oluşmaktadır. Bu birim sayesinde heykelin bulunduğu bölgenin sismik aktivitesi 24 saat real-time veri özelliği nedeniyle kayıt altına alınmaktadır. (Kimio Kawaguchi, Uluslararası Müzelerin Depremden Korunması Konferansı, 2007 <http://www.eqprotection-museums.org/>)

Boğaziçi Üniversitesi Kandilli Rasathanesinde yapılan bir çalışmada Ball in Cone yalıtım sistemi replikalar üzerinde denenmiş ve başarılı sonuçlar alınmıştır. Ancak henüz bu tür sistemler Türkiye'de herhangi bir müzede uygulanmamıştır.

Japonya'da Miki şehrinde bulunan dünyanın en büyük sarsma masası olan E-Defence tesislerinde, her türlü binanın gerçek boyutlarında veya belirli oranlarda küçültülmüş modelleri üzerinde sarsma deneyleri uygulanmaktadır. Bu testlerde deprem kuvvetleri karşısında yapıların gösterdiği performans



Resim 5: K lt rel mirasın korunmasına y nelik yangın s nd rme ve uyarı sistemi. (Suma Tapınakları, Kobe, Japonya) (A. Kuzucuođlu Arşivi)

 l  lmekte, depremlere karřı g  lendirilmiř yapı malzemesi uygulandıktan sonra da yapıların g sterdikleri davranıřlar incelenerek depreme diren li en uygun meto tespit edilmektedir. Ahřap malzemeden yapılan dini yapılardan Pagodalar da bu sisteye sarsma masası testlerine tabi tutulmaktadır.

K lt rel mirası tehdit eden en  nemli risklerden biri de yangındır. 26 Ocak 1949 da Horyuji Tapınađında meydana gelen yangın sonucu tapınađın duvar resimlerinin  ođu yanmıřtı. Tapınakta o sırada restorasyon  alıřmaları devam ediyordu. Japonlar o  z c  anı yařatmak ve gelecek nesillerin bundan ders almasını sađlamak amacıyla her sene 26 Ocak g n n  ‘‘K lt rel Miras Yangın  nleme G n ’’ olarak anmaktadırlar. Bu, milli bir g n olmayıp afet tatbikatlarının da yapıldıđı  zel bir g n olarak kabul g rmektedir.

Ahřap evlerin  ođunlukta bulunduđu tarihi kent alanlarında da yangına karřı pek  ok  nlem alınmaktadır. Bunlardan ilk g ze  arpanlar sens rler ve řemsiyeleme sistemleridir. Ahřap, kađıt ve tatami denilen hasır malzeme, tarihi yapıları yangına karřı kırılgan hale getirmektedir.  zellikle tarihi sit alanlarında, yangınla birlikte devreye giren ve yangının diđer binalara sı ra-



Resim 6: Kültürel mirasın korunmasına yönelik Kyoto tapınaklarında bazı önlemler. (A. Kuzucuoğlu Arşivi)

masını önleyen adeta bir duvar vazifesini gören yangın söndürme sistemleri mevcuttur. Bununla birlikte, bölge sakinlerinin kolayca kullanımını sağlayacak binanın içine monte edilebilen ve ulaşılabilirlik açısından en uygun yerlere konuşlandırılan yangın söndürme hortumları da bulunmaktadır.

Bununla beraber tapınak türü dini yapıların bahçelerinde yangın söndürme amaçlı da kullanılabilir su sarnıçları bulunmaktadır. Tarihi eserlerin iç mekanlarına yangın söndürme tüpleri monte edilmiş, yine yangına yönelik ahşap malzemeyle inşa edilmiş kültür mirasının korunmasında sensörlerin kullanıldığını görüyoruz. Ayrıca iç mekanlara alarm sistemleri monte edilmiştir. Burada ziyaretçi de herhangi bir risk gördüğü zaman butona basarak alarmı çalıştırabilmektedir. Nara Bölgesi dünyanın en eski ahşap Buda heykellerinin bulunduğu bir bölge. Burayı tamamen yayalaştırmışlar. Yani trafik etkisinden bölgeyi arındırmışlar. Bunu da üzerinde vurgulanması gereken bir nokta olarak düşünüyorum. Bu alandaki Todaiji, Saidaiji, Yakushiji, Horyuji, Kofukuji, Gangoji ve Daianji tapınakları bölgesinde geyiklerin serbestçe dolaştığı alanlar bulunuyor. Trafikten arındırma projesi ile de fosil yakıtların bölgedeki eserlere hasarı minimize edilmiş. Kobe'deki bir tapınakta yer alan

yangın müdahale sisteminin üzerindeki figürlerden anlaşılacağı üzere ziyaretçiler de olası bir tehlike anında itfaiye araçlarını beklemeden yangına müdahale edebiliyorlar. Aynı zamanda üzerindeki butona basarak itfaiye departmanını olaydan haberdar edebiliyorlar.

Yine çok önemli uygulamalardan müzelerin terlikle gezilmesi de toz riskini minimize eden faktörlerden. Dış ortamdan müze ortamına giren toz, mikrobiyolojik aktivitenin çoğalmasını sağlayan aynı zamanda yangının da büyümesini hızlandıran bir faktördür.

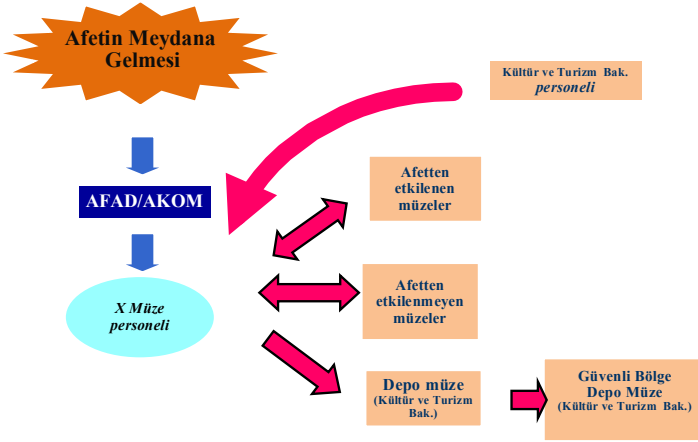
Böceklere yönelik bazı uygulamalar bulunuyor. (Böcek kapları ile izleme, fumigasyon uygulamaları vb). Müze yapısı ve koleksiyonlara etki eden ve hasarlara neden olan böcek türlerinin tanımlanması oldukça zor ve uzmanlık gereken bir konu. Japonlar, müze uzmanlarının böcek identifikasyonuna yardımcı olacak “muşi kart” denilen tanımlama kartları hazırlamışlardır.

Vitrinlere bağlı nemi kontrol edici bazı malzemeler yerleştiriyorlar. Gerek sergileme gerekse depolama alanlarını veri kayıt cihazlarıyla sürekli olarak izliyorlar. Aynı zamanda hareketli ölçüm cihazlarıyla da spot analizler yapıyorlar.

Paketleme ve taşıma işlemlerinde çok titiz davranıyorlar. Kültürel mirasa etki edebilecek hava kirletici gazların ölçümlerini yapıyorlar.

Yine kuşların zarar vermemesi için tapınak yapılarında tel örgü gibi önlemler almışlar. Bu tel örgüler diğer hayvanların da girip esere hasar vermesini önüyor. Vandalizme karşı da etkin bir önlem olmaktadır.

Dijital arşiv çalışmaları da öncelikle ele alınması gereken konulardandır. Bu tür arşivleme sitemlerine de önem veriliyor, bunun için veri tabanları oluşturuluyor. (<http://www.tobunken.go.jp/japanese/image-gallery/index.html>) Obje restoras-



Şekil 1: Öneri Afet Müze Objeleri Takip Sistemi Şeması (Japonya DMRS-Disaster Medical Response System'den uyarlanmıştır)

yonlarında ileri teknikler kullanılıyor. (X Ray Radyografi, X Ray Difraksiyon, Spektrokopi Spektroskopi, 3 boyutlu modelleme, Infrared Fotoğrafi, UV Floresan Fotoğrafi vb.)

Edindikleri tecrübeleri denizaşırı olarak tabir ettikleri diğer ülkelere de yayma gayreti içindeler. Vietnam, Kamboçya, İran, Irak, Afganistan, Çin gibi ülkelerde uzman personelleriyle restorasyon çalışmaları ve eğitim faaliyetlerine katılırlar.

Edinilen tecrübeleri ve bilgi birikimini internet üzerinden Japonca ve İngilizce olmak üzere konu ile ilgilenenlerle doküman, dergi, kitap vb. yollarla paylaşırlar.

(<http://www.nara.accu.or.jp/english/elearning/index.html>).

Bölge sakinlerine yönelik hangi objelerin kültürel miras niteliğinde olduğuna dair farkındalık oluşturulması içinde STK lar önemli rol oynuyor. Örneğin Kansai Tarih Derneği'nin profesyonel ve gönüllü gruplarla çalışmasında; Kansai Bölgesindeki evler ziyaret edilerek, bölge insanı kültür mirası konu-

sunda bilgilendirilmiştir. İnsanlar kültür mirası olarak sadece tanımlanmış kültür mirasını algılıyorlardı. Gerek kendi evlerinde bulunan gerekse çevrelerinde bulunan kültürel mirasının önemli olduğu, bir afet anında bunların nasıl korunacağı, bunların dökümantasyonlarının nasıl yapılacağı gibi konular bu tür bilgilendirme toplantılarıyla vurgulandı.

Türkiye'ye baktığımızda son yıllarda kültür mirasının korunması konusunda önemli bir bilinçlenme kaydedildi. Yapısal ve yapısal olmayan tedbirlerin alınması, yangına yönelik tatbikatların yapılması, restorasyon faaliyetlerinin hızla ve ülke genelinde sürmesi sevindirici gelişmelerdir. Bununla birlikte, afet veya hasarlanma meydana gelmeden önce korumanın önemli bir basamağı olan pasif / önleyici konservasyon öncelikli olarak ele alınmalıdır. Afet meydana geldikten sonra herhangi bir kuruluşa ait müze yöneticisi/uzmanı, Kültür ve Turizm Bakanlığı personeli ile işbirliği yaparak hasar gören müze ve depo alanlarında bulunan ve tahliyesi gereken eserleri, kuruma veya Kültür ve Turizm Bakanlığı'na ait afetten etkilenmeyen bölgelerdeki depo müze niteliğindeki müze veya depolara nakledilmesini sağlamalıdır. Bakanlık ise bunun altyapısını tesis etmelidir. Bu model aslında Japonya'da afet anında hastanelerde uygulanmaktadır. Afetzedelerin aciliyet durumuna göre triyaj denilen afetten etkilenmeyen bölgelerdeki hastanelere sevk edilmesi işlemi DMRS sistemi adıyla uygulanmaktadır.

Bu Türkiye'de uygulanan bir sistem olmayıp, sadece öneri olarak sizlerle paylaşmak istedim. Sabırla dinlediğiniz için teşekkür ediyorum.

Prof. Dr. Fethiye ERBAY

Çok teşekkür ediyorum. Kültür mirasının korunması yönünde somut ve soyut değerlendirmeler üzerinden aktif ve pasif koruma çalışmaları Japonya örnekleriyle açıklandı. Japonya'da

Batı Sanatları Ulusal Müzesi'nde Rodin Heykeli ve diğer kültür mirası ile ilgili çalışmalarını ben de 2006 yılında inceleme imkanı buldum. Japonya'da müzecilik açısından çok ilginç örnekler var gerçekten. Bizim ülkemizde de çok uygulanmayan yöntemler bunlar.

Boğaziçi Üniversitesinde de bu konuda bir takım çalışmalar var. Ayasofya Müzesi üzerine bir çalışma yapıldı. Deprem anında kaç büyüklüğünde bir depreme dayanır, en riskli bölgeler ve risk oranları nelerdir gibi tespitler yapıldı. Japonya da kullanılan kayan zeminler, platformlar sadece heykellerde üç boyutlu çalışmaların sergilendiği alanlarda kullanılmıyor. aynı zamanda binalarda da kullanıyorlar. Japonya ile birlikte müzelerin deprem ve risklerini en aza indirme konusunda birlikte projeler yapabiliriz. Ortak çalışmalar kapsamında müze binalarımızı depreme karşı güçlendirecek bu tür sistemler üzerinde de çalışılabilir. Müzelerimiz için risksiz günler diliyoruz.

Diğer Panelistimiz İstanbul Büyükşehir Belediyesi Müze Yöneticisi Yasemin MASARACI bizlere İstanbul Büyükşehir Belediyesi'ne bağlı müzeleri ve yürüttükleri müzecilik çalışmalarını tanıttacak.

İSTANBUL BÜYÜKŞEHİR BELEDİYESİ'NE BAĞLI MÜZELERİ VE YÜRÜTTÜKLERİ MÜZECİLİK ÇALIŞMALARI

Yasemin MASARACI

İstanbul Büyükşehir Belediyesi Müze Yöneticisi

Sayın Başkan Değerli katılımcılar. Ben de çok teşekkür ediyorum. Kültürel mirası teknik olarak nasıl koruyacağız hocalarımız çok güzel açıkladılar. Ben de sunumumda teknik olarak değil de, İBB olarak yaptığımız çalışmaların kamuoyuna nasıl yansıdığını anlatmaya çalışacağım.

Belediyeler, halkın bir arada oturmak ve yaşamaktan doğan ortak gereksinimlerinin karşılanması amacıyla kurulmuştur. İstanbul'un Osmanlılar tarafından fethinden 1855'e kadar belediye hizmetleri, kadı, mimarağa, subaşı gibi unvanlarla görev yapan kişiler arasında paylaşılmıştı.

İstanbul'da ilk çağdaş belediyeçilik anlayışı, Meclis-i Ali Tanzimat kararıyla oluşturulan "Şehremaneti"nin ve şehir meclisinin kurulmasıyla başlamıştır. Cumhuriyetin ilanından sonra, 20 Nisan 1924'de 491 sayılı mülga "Teşkilat-ı Esasiye Kanunu" ile İstanbul il olur.

Belediye görev ve hizmetlerinin hedefi, yerel yönetimini üstlendikleri şehrin ve burada yaşayanların yüceltilmesidir. Bu da şehrsel, sosyal ve kültürel alt-üst yapı yatırımları ile gerçekleşebilir. Kentle ilgili çok yönlü teknik hizmetlerin park bahçelerden, şehrin kanalizasyonuna, çöpüne, itfaiyesine, kadar 200 kadar çeşitli hizmet alanı olan İstanbul Belediyesinin, yaptığı hizmetlerin arasında 15 kadarı da kültürle ilgilidir.

Türkiye'de müzecilik olgusunun kurumsallaşması, Batı'dan daha geç olmuş, 19.yy.da başlayan müze kurma çalışmaları ül-

kemizde Avrupa ve Amerika’dakilerden farklı olarak özel girişimlerle değil, devlet tarafından gerçekleştirilmiştir. Bu açıdan bakıldığında “Belediye Müzeleri” de şu anda her ne kadar özel müzeler kapsamında bulunsa da 2863 sayılı yasa gereği, devlet malı niteliğinde bir çok şeye sahip olduğu ve resmi kurum olarak görev yaptığı için devlet tarafından kurulan müzeler kapsamında değerlendirilmelidir.

İstanbul Belediyesi’nin müze kurma çalışmalarının tarihçesi

İstanbul Belediyesi’nin 1929’da başlattığı müze kurma çalışmalarının, Türk müzecilik tarihi içerisinde ayrı ve önemli bir yeri vardır.

1930 tarihli, 1580 sayılı Belediye yasasının 15. maddesinin 33. ve 59. fıkraları ile 500 binden fazla geliri olan belediyelerin: “Halk Kütüphanesi ve Müzesi” kurmaları görevlerinden sayılmıştır

İkinci Dünya Savaşı sırasında ülkemizde birçok müze kapatılarak bir kısım müze eserleri Anadolu’ya taşınmıştır.

1945’de, dönemin Milli Eğitim Bakanı Hasan Ali Yücel başkanlığında ülkede eski eserler ve müzelerin durumunu görüşmek üzere “Eski Eserler ve Müzeler Birinci Danışma Kurulu” toplanır. İşte bu yıllarda savaşın getirdiği ekonomik sıkıntılar Türk müzeciliğinde Cumhuriyetin ilk yıllarındaki hareketliliği yavaşlatmıştır.

Bütün bunlara karşın, aynı yıllarda İstanbul Belediyesi’nin müzecilik alanındaki çalışmaları yoğun bir şekilde devam etmiştir.

Yeni bina yapımının zorluğu nedeniyle de eski binalar müze olarak kullanılmıştır. İstanbul Belediyesi de harap durumda olan Beyazıd Medresesi, İhlamur Kasrı, Çadır Köşkü, Yıldız

Sarayı Güzel Sanatlar ve Marangozhane Binaları, Yerebatan Sarnıcını 1930'lu yıllardan itibaren restore ettirip müze olarak kullanmış, bunun yanı sıra Atatürk'ün Şişli'deki evi ile Tevfik Fikret'in Aşiyandaki evi satın alarak müze haline getirmiştir.

Bunlardan da anlaşılacağı üzere İstanbul Belediyesi kültürel değerlerimizin korunması ve gelecek kuşaklara aktarılması ve diğer belediyelere de örnek olması amaçlanan bu çalışmalar sırasında yalnızca eşya ve eser toplayarak müze oluşturmamış, kültür tarihimizde çok önemli yere sahip yapıları da restore ettirip işlev kazandırarak bugün ayakta kalmalarını sağlamıştır.

Atatürk'ün Şişli'deki evi ve bu evle ilgili ilk girişimler

İstanbul Belediyesi müzecilik çalışmalarına, Atatürk'ün Şişli'deki evi ile başlar. 1928'de Şehremaneti, Gazi Mustafa Kemal Paşa'nın, vatanın kurtuluşunu hazırladığı Şişli'deki evini satın alır ve 1929 yılında da bu evde Atatürk dönemi İnkılaplarının önemini vurgulamak amacıyla bir İnkılap Müzesi kurulmasına karar verir.

Vali ve Şehremini Muhittin (Üstündağ) beyin başkanlığında, Darulfünun Müderrislerinden Köprülüzade Mehmed Fuad, Emanet Mektupçusu Osman Nuri Ergin, eski Şehremini Hayrettin Nedim, Müzeler Müdürü Halil Edhem ve Askeri Müze Müdür Yardımcısı Derviş bey'den oluşan müze komisyonu çalışmalarına başlar.

Müze komisyonun çalışmaları ile ilgili bilgiler, İnkılap müzesinin ilk müdürü ve eski şehremini Hayrettin Nedim Bey'in kaleme aldığı sanılan not defterinden öğrenilmektedir.

Defterde; 28 Şubat 929 Perşembe günü ilk toplantının yapıldığı, bu toplantıda müzeyi oluşturacak malzemelerin içeriği,

gerekli olan bütçe gibi konuların belirlendiği görülmektedir. Defterde yazılı en son toplantı ise 13 Ağustos 1930 tarihlidir.

Müze komisyonu ilk yıllarda yoğun bir çalışma içerisinde- dir. Yurt dışındaki müzelerde incelemeler, müzeye konulacak belge eserlerin seçimi yapılırken büyük çaba gösterilir. Mil- li mücadele kahramanlarına, resmi kuruluşlara başvurulur ve müze komisyon toplantılarının ayrıntıları günü gününe basına yansıtılarak, çalışmalar hakkında bilgi verilir. Müze için eşya satın alınacağı, ayrıca eser ve eşya bağışı da istenmesi yine basın yoluyla duyurulur.

Bu şekildeki bir çalışma yöntemine Türk müzecilik tari- hi içerisinde diğer müzelerin kuruluşları içerisinde pek rastlanılmamaktadır.

Kuruluş çalışmaları yapılan “İnkılap Müzesi” için önceleri, Cumhuriyet sonrası Atatürk dönemi ilke ve inkılapları koleksiyonun içeriğini belirlemiştir. İnkılapların getirdiği yenilikler, laiklik, sanayileşme yeni bir toplum yaratmıştı. Gelenekler, dinsel inanç uygulamalarının değişmesi geleneksel sanatlar ve zanaatlar kayboluyordu. Bu noktadan hareketle Belediye kültür mirasımızın gelecek nesillere aktarılmasını amaç edinerek, Tür- kiye’de ilk kez eser ve eşya toplayarak müze kurma çalışmalarını başlatmıştır. İnkılapları hazırlayan, nedenlerin incelenmesi ve öneminin vurgulanması Tanzimattan Cumhuriyet dönemi- ne değin bir çok eser, eşya ve belge toplanmıştır. Daha sonra Tanzimat’ın batılılaşmaya başlangıç olamayacağı düşünülerek kronoloji 18.yy’la Nevşehirli Damat İbrahim Paşa ve III.Ahmet dönemine (1703-1730) kadar gidilmesi kararlaştırılmıştır.

Hem malzeme, hem tür, hem işlev açısından çeşit zenginliği olan tarihsel ve etnografik eserler özellikle İstanbul’la ilgilidir.

3 yıl kadar süren çalışmalardan sonra, toplanan eser, eşya, kitap, gazete vb. sayısının artmasıyla, koleksiyon zenginleş-

tiğinden, ayrı bir müze daha kurulabileceği görüşü gündeme getirilmiştir.

Bu görüşten hareketle, Atatürk'ün yurdun kurtuluşunu hazırladığı İnkılap Müzesi olarak bilinen Şişli'deki evin yalnız Atatürk, İnkılaplar ve bu dönemle ilgili eşyalara tahsis edilmesine; diğer eşyaların ise başka bir yere taşınmasına karar verilmesiyle eşya, belge ve kitaplar, II.Beyazıt Medresesi'ne taşınmıştır.

Bu ev ise, 1942 yılında "Atatürk İnkılabı Müzesi olarak açılır.

Şehir ve İnkılap Vesikaları Müzesi Açılması

1929 yılında Atatürk'ün Şişli'deki evinde başlayan müze kurma çalışmalarının ilk karşılığı; Beyazıt Medresesi'nde uzun yıllar süren çalışmalardan sonra, 10 Temmuz 1939'da "Şehir ve İnkılap Vesikaları Müze ve Kütüphanesi" olmuştur.

Dönemin Valisi ve Belediye Başkanı Lütfü Kırdar açılış konuşmasında,

"Gerek müzeye, gerekse kütüphaneye alınan her malzemenin bir amaç doğrultusunda seçildiğini, bununla birlikte belirli konuların da incelendiğini, hizmete sunulan bu kuruluştan özellikle üniversitenin yararlanacağını belirtmiştir."

Beyazıt Medresesi'nin aynı zamanda kütüphane olarak da kullanılması, bir süre sonra müzenin tek başına faaliyet göstermesini zorunlu hale getirmiştir. Çünkü kütüphane koleksiyonu sürekli gelen kitap ve belgelerle zenginleşmektedir. Bu nedenle medresenin yalnız kütüphane olarak kullanılması, İnkılap Müzesinin ise başka bir yapıda hizmet vermesi uygun görülmüştür.

İnkılap Müzesinden Sonra Belediye Müzesi

Müze bu sefer belediye tarafından onarılan başka bir medreseye, Fatih, Saraçhane' de bulunan Gazanferâğa Medresesi'ne

taşınmış, 1945 yılından 1988 yılına kadar kırk üç yıl Belediye Müzesi adıyla ziyaretçilere hizmet vermiştir.

1 Şubat 1945 de yine dönemin Belediye Başkanı Lütfi Kırdar tarafından ziyarete açılan müze bu kez, İstanbul'un fethinden sonraki çehresini kuşaklara tanıtmak amacıyla düzenlenmiştir. Medresedeki odalar Bizans odası, Fatih odası gibi İstanbul'un çeşitli dönemlerine ayrılmış ayrıca dünkü bugünkü ve yarınki İstanbul görüntülenmiştir. Koleksiyonda cam, porselen, çini, maden, sedef, ahşap, ve deri eşyalar, para, madalya ve nişanlar, müzik aletleri, kumaş ve giysiler gravür plan ve haritalar, tarikat eşyaları, nazarlık ve takılar, savaş ve spor aletleri, saatler çeşitli araç, gereç, resim, hat ve temaşa sanatı örnekleri yer almıştır.

1945 yılında Şehir Müzesi olarak açılan, ancak Belediye Müzesi adıyla bilinen Müze, 1988 yılında buradan Yıldız Sarayına taşınmıştır. Sergileme biçiminin ve teknik donanımının çağdaş bir anlayışla değerlendirilmesi sonucunda da buradan 1988 yılında, Belediye tarafından restore ettirilen Yıldız Sarayı Güzel Sanatlar binasına taşınmıştır.

Şehir Müzesi

Tarihi yapıları restore ederek, müze işlevi veren İstanbul Büyükşehir Belediyesi 1988 yılında Belediye Müzesine başka bir yapıda çağdaş bir görünüm kazandırmaya karar vermiştir. Bu amaçla seçilen yer Osmanlı



İstanbul Büyükşehir Belediyesi
Şehir Müzesi

saray mimarisinin son örneklerinden olan Yıldız Sarayı Güzel Sanatlar Binasıdır.

2.Abdülhamit döneminde yapılan Osmanlı İmparatorluğunun dördüncü büyük sarayı olan Yıldız Sarayı 1924'den 1977 yılına kadar Harp Akademileri tarafından kullanılmıştır. 1977 yılında sarayın diğer bölümleriyle birlikte Kültür Bakanlığı'na devredilmiştir. Güzel Sanatlar Binası Bakanlıkla yapılan anlaşma gereği İstanbul Belediyesince restore edilmiş 6 Ekim 1988 tarihinde İstanbul Büyükşehir Belediye Başkanı Bedrettin Dalan tarafından ziyarete açılmıştır.

İstanbul kenti için önemli bir müze niteliğini taşıyan Şehir Müzesi, sergileme alanı olarak düzenlenen iki katlı uzun salondan oluşmaktadır.

Eski Belediye Müzesi'nin, Osmanlının son, Cumhuriyetin ilk yıllarının İstanbul'unun sosyal hayatını yansıtan etnografik ve tarihsel nitelikteki eserlerinden seçilerek oluşturulmuş olan müzenin koleksiyonu arasında; tablolar, yazı resimler ve hat levhaları, kumaşlar, Yıldız ve Eser-i İstanbul damgalı porselenler, çeşitli cam eserler, tarikat eşyaları, alemler, mutfak eşyaları, buhurdanlar, takılar, terazi ve ağırlıklar, mühürler, cilt kalıpları, Tophane lüleleri, kahve kültürü ile ilgili örnekler İstanbul'un değişik esnaf gurubuna ait bir çok eser bulunmaktadır.

Müzedede tabloları sergilenen ünlü ressamlardan bazılarını şöyle sıralayabiliriz: Civanyan, Şevket Dağ, Halil Paşa, Mesrur İzzet, Feyhaman Duran, Elif Naci, Bedri Rahmi Eyüpoğlu, İbrahim Çallı.

Eserleri sergilenmekte olan hattatlardan bazıları ise; Mustafa İzzet, Sami Efendi, İsmail Hakkı Altunbezer, Hamit Aytaç' dır.



İstanbul Büyükşehir Belediyesi
Atatürk Müzesi

Atatürk Müzesi

Atatürk'ün Aralık 1918 - Mayıs 1919 tarihleri arasında kaldığı asker ve sivil arkadaşlarıyla birlikte vatanın kurtuluş planlarını hazırladığı, ulusun kuruluşuna ilk adımların atıldığı mekan olarak da bilinen bu ev, 1928 yılında Şehremaneti (İstanbul Belediyesi) tarafından alınmasından sonra, kurulacak olan İnkılap Müzesinin çalışmalarını burada yapmış, 1942 yılından bu

güne müze olarak hizmet vermektedir.

Yukarıda bu evin belediye müzelerine başlangıç oluşturması nedeniyle önemi ve tarihçesi geniş olarak anlatıldığından, burada günümüzdeki durumundan bahsedilecektir.

Atatürk Müzesi koleksiyonunun önemli bir bölümünü Atatürk'ün kişisel eşyaları, kıyafetleri, üniformaları, askeri ve sivil yaşamına ait fotoğrafları, el yazısı ile yazdığı çeşitli belgeleri, madalyaları, hatıra eşyaları oluşturmaktadır.

Müşir üniforması ve Sivas kongresinde giydiği elbise, tarihi değeri önemle vurgulanacak eserler arasındadır.

İbrahim Çallı ve Zeki Kocamemi'nin yaptıkları yağlıboya, V.Pisani'nin Kurtuluş Savaşı'nı betimleyen suluboya tabloları da müzede yer almaktadır.

Aşiyân Müzesi

Ünlü Türk şairi Tevfik Fikret'in 1906-1915 yılları arasında yaşadığı ev olan Aşiyân, 1940 yılında şairin eşi Nazime Hanım'dan İstanbul Belediyesi tarafından satın alınmıştır. Yapılan restorasyondan sonra 1945 yılında Edebiyat-ı Cedide Müzesi olarak açılmıştır.



İstanbul Büyükşehir Belediyesi
Aşiyân Müzesi

Tevfik'in daha önceleri Eyüp mezarlığında bulunan naaşı da evin bahçesine nakledilmiş ve bu tarihten sonra müze Aşiyân Müzesi adını almıştır.

Tevfik Fikret evinin projelerini kendisi çizmiş, Farsça "Yuva" anlamına gelen Aşiyân kelimesini de buraya isim olarak koymuştur.

Bahçe içerisinde ahşap üç katlı olan müzenin birinci katında; Edebiyat-ı Cedidecilerin, fotoğraf, kitap ve özel eşyalarının sergilendiği Edebiyat-ı Cedide odası, Abdülhak Hamit'e ait kişisel eşyalar, tablolar, fotoğraflar, çalışma masası ve koltukların bulunduğu Abdülhak Hamit salonu; kadın şairlerimizden, Nigar Hanım'a ait kitaplar, resimler, şahsi arşiv ve eşyalarının sergilendiği Şair Nigar Hanım Odası bulunmaktadır.

Tevfik Fikret'e ayrılmış olan ikinci katta; şairin yatak odası kendisinin yaptığı resimlerin de bulunduğu çalışma odası yer almaktadır.



İstanbul Büyükşehir Belediyesi
Karikatür ve Mizah Müzesi

Karikatür ve Mizah Müzesi

Uzun yıllar Belediye Müzesi olarak kullanılmış olan Gazanferâga Medresesi'nde 1988 yılında müzenin eserlerinin buradan Yıldız Sarayına taşınması ile tekrar belediye tarafından onararak Karikatür ve Mizah

Müzesi olarak hizmet vermeye başlamıştır. Karikatürcüler Derneği'nin girişimi ile İstanbul Büyükşehir Belediyesi Kütüphane ve Müzeler Müdürlüğüne bağlı olarak; karikatürün Türkiye ve dünyadan başarılı ve özgün belgelerinin toplanıp, korunması ve değerlendirilmesi, gelecek kuşaklara aktarılması amacını taşımaktadır.

Müze, sosyal tarihimizin en açık belgeleri niteliğinde olan kültür birikimimizi de yok olmaktan kurtararak çeşitli etkinliklerle günümüze yansıtmıştır. Ve halen Karikatür ve Mizah Merkezi adıyla Tepebaşı'nda bulunmaktadır.

İtfaiye Müzesi

Müze, Beşiktaş İlçesindeki yeni binasında (Kılıç Ali Paşa Su Sarnıcı) yer almaktadır.

İtfaiye Teşkilatında kullanılan malzemelerin bir araya getirilmesi konusu ilk defa 1928 yılında İtfaiye müdürlüğü bünyesinde gündeme gelmiş ve müze 1932 yılında açılmıştır.

Ancak çeşitli tarihlerde yapılan onarım ve düzenlemeler nedeni ile belli süreler kapalı kalan müze binası restore edilerek 1998 yılında yeniden ziyarete açılmış, adı İstanbul İtfaiyesinin kurucusu olarak bilinen “Kont Odön Szechenyi İtfaiye Müzesi” olarak değiştirilmiştir.



İstanbul Büyükşehir Belediyesi
İtfaiye Müzesi

Müze koleksiyonunda günümüzden yaklaşık 200 yıl öncesine kadar İstanbul’da kullanılan yangın söndürme aletleri, mahalle ve askeri tulumlar, hidroforlu ve atlı tulumba, bez sarnıç, teneke ibrikler, cankurtarma ipi, itfaiye fenerleri, tulumbacı ve itfaiyeci kıyafetleri, yangın miğferleri ve fotoğrafları bulunmaktadır.

Tanzimat Müzesi

1952 yılında, Beşiktaş’ta bulunan İhlamur Kasrı’nın Tanzimat dönemi saraylarından olması nedeniyle Belediye tarafından restore edilerek açılmış olan müze, kasrın tekrar Milli Saraylar kapsamına alınmasıyla 1966 yılında kapanmıştır.

1969 yılında ise Yıldız Parkında bulunan Çadır Köşkünde yeniden ziyarete açılmış, bu yapının da Turing otomobil kurumuna verilmesi sonucu, 1983 yılında Gülhane Parkındaki bir yapıya taşınmıştır.

Gülhane Parkının 2002 yılındaki düzenleme çalışmaları sırasında müze binası kaldırılmış, halen restorasyon çalışmaları süren binalardan birine taşınmak üzere müze eşyaları depolara yerleştirilmiştir.

Tanzimat dönemindeki Reşit Paşa, Mehmet Emin Ali Paşa'lara ait şahsi eşya, yine bu dönemle ilgili fotoğraf, vesika, mektup, el yazmaları ve tabloların bir araya toplanması ile koleksiyon oluşturulmuştur.

İstanbul Belediyesi'ne bağlı olan müzelerin en önemli sorunlarından biri, müze binalarının küçük olması, çoğunun tarihi nitelik taşıması özelliğinden dolayı da büyümeye ve yapılacak değişikliklere olanak sağlanamamasıdır.

Bu durum yapılacak olan müze etkinliklerinin de kısıtlanmasına neden olmakla birlikte, sergileme, sıcaklık, nem, aydınlatma sorunlarını ortaya çıkararak bir arada bulunması gereken müze koleksiyonlarının da müze binası dışında depolanması zorunluluğunu getirmektedir.

Müze binalarının bir kısmının mülkiyetinin belediyeye ait olmaması da müzelerin sık sık taşınmasını gerektirmiştir.

Şehir Müzesi, Osmanlı, Roma, Bizans gibi üç büyük imparatorluğa başkentlik yapmış olan İstanbul'un tarihi ve sosyal gelişimini yansıtmakta yetersiz kaldığının bilinciyle İstanbul Belediyesi tarafından uzun yıllardır çalışmaları süren Metropolitan Müzesi'nin açılması için yapılan girişimlerin hızlanması, hem müzecilik alanındaki çalışmalar için, hem de tarihi ve kültürel bir metropol olan İstanbul için çok önem taşımaktadır. Böylece şu an belediye müze koleksiyonlarındaki depolarda bulunan çok çeşitli eser de gün ışığına çıkmış olacaktır.

Sonuç olarak; toplumların gelişmişlik düzeylerinin en önemli göstergelerinden biri müzelerdir. Bu düşünceyle ülke-

mizde müzecilik alanında ilk çalışmaları yapan kurumlardan olan İstanbul Belediyesi, büyük sorumluluk yüklenmiştir.

Önceleri İnkılap Müzesi için yola çıkılmış olmasına rağmen, daha sonra belirli dönemler ve ihtisas konuları için bile müzeler (Edebiyat-ı Cedide, Tanzimat ve İtfaiye Müzesi) açarak, Türk müzecilik tarihinde bu tür müzelere öncülük etmiş, zengin kültür mirasımız içerisinde bulunan tarihsel, toplumsal endüstriyel bir çok eser, eşya, belge yangınlarla yok olmaktan ve yurt dışına kaçırılmaktan kurtarılarak ulusal bir kültür hizmeti verilmiştir.

İkinci Dünya Savaşı ve sonrası ekonomik zorlukların etkili olduğu yıllarda bile, İstanbul Belediyesi, yalnızca eser ve eşya toplayarak müze oluşturmamış, tarihi yapıları da restore ettirip işlev kazandırarak günümüze kadar gelmelerini sağlamıştır.

Teşekkür ederim.

Prof. Dr. Fethiye ERBAY

İstanbul Büyükşehir Belediyesi Müze Yöneticisi Yasemin MASARACI'ya çok teşekkür ediyoruz. İstanbul Büyükşehir Belediyesi'nin müzecilik çalışmalarını tarihsel süreciyle bize aktardı. Panele iştirakiniz için teşekkür ederiz



Panel Afışı



KÜLTÜREL MİRASIN KORUNMASI ÜZERİNE MAKALELER

Prof. Dr. Fethiye ERBAY

Doç. Dr. Mutlu ERBAY

Yrd. Doç. Dr. Nuri Özer ERBAY

Doç. Dr. Ahmet GÜLEÇ,
Dr. Alpaslan H. KUZUCUOĞLU

Dr. Takeshi ISHIZAKI

Zeynep Fulya KAYA

JAPON MÜZELERİNDE POSTMODERN VE MODERN DEĞİŞİMİN İZLERİ

Prof. Dr. Fethiye Erbay¹

Japon müzelerinde postmodern ve modern söylemler, müze binalarında farklı tasarımlar yaratmıştır. Müzecilik alanında post modernizm; geçmiş, geleneksel yapı mimarisinin bugünün modern yapısına uyarlanmasıyla yeni tasarımlara dönüşmektedir. Modernizm; toplumsal yapının biçimlenmesinde ekonomik, kültürel, politik yapının etkisiyle iletişim, ulaşım teknolojilerinde değişim yaratmıştır. Bu değişim yeniden şekillenen toplumsal yapı içinde Japon müzelerini de etkilemektedir. Postmodern değişim, söylemleri, toplumsal yapıda neden olduğu dönüşümler, kentsel mekanlar içindeki müzelerin tasarımlarını etkilemiştir.

Japonya 2. Dünya Savaşı'ndan sonra kültür ekonomi ve teknoloji yarışından başarıyla çıkmıştır. Japon kültürü ve eğitimi ile değerlere bağlılık sağlanmaktadır. Japon kültürünün en önemli vasfı öz disiplin, fedakârlık, hiyerarşi, itaat, vazife ahlakıdır. Japonya'nın Batı dışında ilk modernleşen ve mucize yaratan millet olmasında bu kültürün etkisi büyüktür.

Japonya'da 1980 li yıllarda formüle edilen kültür politikaları prensipleri 1996' yılında yeniden değiştirilmiştir. Devlet desteğinin kültürel ortamın yaratıcılığındaki önemi öne çıkarılmıştır. 1998 yılı haziran ayında, Japonya yeni bir Görsel Sanat Kanunu'nu uygulamaya sokmuştur (Adam: 1998-1).

¹ İstanbul Üniversitesi Müze Yönetimi Bilim Dalı Başkanı,
Müzecilik Bölüm Başkanı, erbayf@istanbul.edu.tr

1998 yılında, Kültürel İlişkiler Ajansı, “*Kültürel Promosyonu Uzmanlaşma Planı: Kültür Odaklı Millet İnşası*” çalışmalarını başlatmıştır. Bu çalışmalar Japon devletinin kendini yeni yüzyıla hazırlamak için oluşturduğu yeniden yapılanma planlarındandır. “Yeni Kültür Odaklı Toplum İnşası planı geliştirilmiştir. Japonya'nın son on yıllık kültür politikaları içinde “kültürel elementlerin ruhani zenginliklerini yükseltecek, kaliteli bir yaşam için sanat ve müzelerde alınması gereken önemleri kapsamaktadır. *Kültürün faydalarından yararlanabilecek, hatta hayatlarının her safhasında kültürel aktivitelerde yer alabilecek bir toplum yaratmak* amaçlanmıştır. (Kültürel İlişkiler Ajansı, 1998:7). Michihiro Watanabe ‘*Bu çalışma özellikle sanat eğitiminin önemini ekonomi ve kültür ilişkisini, bölgesel gelişim için kültürün önemini, Japonya'nın küreselleşen dünyaya katkılarını kuvvetlendirmektedir. Geniş bir büyüme stratejisi, gelişmeler ile belgelenen deneyimler sonucu geleneksel kültürün inşası, bölgesel kültürel deneyimlerle geliştirilmiş, eğitim insiyatifleri ile bireysel sanatı desteklemek ve gerekli altyapının oluşturulmasını sağlamak*” olarak tanımlanmıştır. Bu çalışma kapsamında yeni bir milli opera inşası, Kyushu’ da yeni bir Milli Müze inşası, yeni bir Milli Sanat Galerisi açılması gibi yeni milli sanatı öne çıkaran yapılar oluşturulmaktadır (Kültürel İlişkiler Ajansı, 1998:7).

Japonya geleneksel yapıya tutarlı ve açık politika geliştirirken, kültürel dönüşüm politikaları ile post modern tarzda değişen yapıyı milli politikalarla birleştirmiştir. Kültürel endüstriye dair karşılaştırmalı çalışmalar geliştirmiştir. Sanatın toplum üzerindeki etkilerinin, ekonomik çalışmalara yansımalarının önemini ortaya koymuştur. Gelecekte sanat ve kültürel mirasın göstergesi olan müzelerde, milli zenginlikleri ortaya çıkaracak devlet destekli geleneksel tarzda modern yapılaşma öne sürülmüştür.



Resim 1: Kyoto Ulusal Müzesi (Kyoto National Museum)

Japon kültüründeki ayırıcı özellikler, asırlardır süregelen geleneklere sahip çıkarak, onları yeniden canlandırmak için sarf edilen çabadır. Geleneksel Japon müze mimarisinde ideal kent kavramı ekseninde mükemmellik, netlik ve çelişkisizlik arayışlarının izleri görülür. Adalet ve eşitliği sağlayabilme ve toplumsal düzeni gerçekleştirmek adına belirli bir estetik zevkle işlevsel hale gelen kentsel yapılar özgünlüğünü korumaktadır.

Kyoto şehri de kültürel miras açısından benzersiz değerdedir. Kyoto şehri, kentleşme düzeyinde geleneksel yapıyı bozmamıştır. Kyoto; eski Japon kültürünün, gizemli tapınaklar kenti olarak, doğunun başkentidir. İncelik ve nezaketle, yaşama damgasını vuran şehirdir. Kültür ve sanatın beşiği ve Amerikalıların bombalamadığı tek şehir olarak bilinir. Yüksek binaların bulunmadığı şehrin en yüksek binası, Kyoto Tower binası'dır. Kyoto'da 1600 adet Budist, 400 adet Şinto olmak üzere toplam 2600 adet tapınak vardır. Tapınakların tamamını gezmenin 23 ayı aldığı söylenmektedir. Toji Temple Tapınağı, Nijo Kalesi,

Silver Pavilion Yazlık Köşk, Golden Pavilion, Kraliyet Parkı, Zen bahçeleri, Kyoto İmparatorluk Sarayı kültür mirası turist alanlarıdır. Şogunların şehri olarak bilinen Kyoto; sarayları ve tapınakları ile oldukça ilginçtir.

Modernite olgusunun toplumsal yapıdaki etkileri incelendiğinde Kyoto şehri, kendine özgü geleneksel yapısıyla değişime karşı direnmiştir. Kültürel geçmişe sahip çıkmıştır. Modernite yaptırımları altında birbirine benzer mimari dokulara sahip kent yapıları, Japonya'da çok fazla görülmez. Modernite ve teknolojinin getirdiği değişimleri kendi geleneksel yapısıyla birleştirerek gelenekselliğin bozulması engellenmiştir. Kyoto kentinin aksine Tokyo ve Sapporo'da modern kent yapısı görülür.

Modernleşme ve neo liberalizmin etkisiyle insanlar için yaşanabilir kentler yerine, işlevlerine, ekonomik baskılara ve pazar payına göre belirlenmiş kentler inşa edilmiştir. Özellikle yaşam bölgelerinde farklı mekansal düzenlemeler ile mekanda parçalanma yaratılmıştır. 21. yüzyılda dünyada yeni kent merkezleri değişmiş, geniş çevre yollarıyla bölgeler arası hareketliliğin yeni mekanları yaratılmıştır. Modernizmle kentte birbirinden kopuk, birbirine yabancı alanlar yaratılmıştır. Modernizm, postmodernizm ve küreselleşme süreçleri kentsel yaşam üzerine etkili olmuştur. Özellikle özel mülkiyet alanları birbirlerinden kopuk bir şekilde tasarlanmaktadır.

Bugün Japon müzelerinde bölgeden bölgeye değişen bu geleneksel ve modernliğin sergilendiği iki farklı yapının izleri görülmektedir. Bu karşılıklı etkileşim, Japon kültürünün çok katmanlı, kompleks yapısını oluşturmuştur (Fethiye Erbay, 2009, s:455).

Birbirinden farklı kültürlerin bir araya geldiği mekan olarak müzeler, farklı kültürleri bir arada yaşatabilecek ve ortak bir paylaşımda bulunabilecekleri tasarımlar yaratır. Bu nokta-



Resim 2: Tokyo Ulusal Müzesi (Tokyo National Museum)

da müze mimarisinin tasarımı önem kazanır. Müze mimarının yaratıcılık düzeyi ve yapının estetik değeri insana ve topluma sağladığı faydaya göre değerlendirilmelidir. Modern mimari ideal kent kavramı anlayışı ile yeni müze tasarımları yaratmıştır. Müze binaları estetik zevkten uzak tamamen işlevsel ilkeler doğrultusunda tasarlanmamalıdır. Kentler içinde inşa edilen müze yapıları, modern mimarinin dayandığı ideoloji ile tasarlanmaktadır. Postmodern anlayışla insanlar için kullanılabilir müzeler inşa edilmelidir. Müzeler kentlerin katı işlevsellikleri yanında iş dışında kalan zamanda kullanılan boş zaman mekanlarıdır. Müzelerin tasarımları topluma hizmet edecek şekilde planlanmalıdır. Savaşın yıkıntısına uğramış ya da eskimiş kentlerin yeniden yapılandırılması ve canlandırılması kapsamında kültürel mirasa sahiplik açısından modern müze tasarımları önemlidir. Kentsel bölgelerin yeniden planlanması çalışmalarında fabrika, hastane, okul, müze vb. kamu binalarının inşası da yer alır. Bu



Resim 3: Tokyo Bilim Müzesi (Tokya Science Museum)

kapsamda kent içinde yollar, köprüler, operalar, okullar, kütüphaneler, müzeler inşa edilmiştir. Sanayi devrimiyle hızla büyüyen kentlerde pazarın işlerliğine dönük toplumsal hiyerarşiyi yansıtacak planlama yapılmalıdır. Modern müze binalarının inşasında kentlerde birbirine uyumlu geniş çaplı planlamaya ihtiyaç vardır. Savaş sonrası dönemde kötüleşen ekonomik koşullar Keynesyen ekonomik söyleminde de yer almıştır. Sosyal devlet reformu anlayışı içinde devletler tarafından kentler, kültürel miras alanları, müzeler yeniden organize edilmiştir. Modern devletin gelişiminde sosyalleşme anlamında modern mimariye uygun kentler yaratılmıştır.

Davit Harvey *modern kentsel tasarımları tekeli, bürokratik iktidar ve rasyonalitenin gizliden gizliye kutsanmasıdır*" (Harvey, 1999:51) tanımı ile modern kent tanımlanmıştır. 1960'lı yıllardan sonra yaşanan kültürel hareketlerin etkisi ile modern kent planlama anlayışı ağırlığını yitirmeye başlamıştır. Böylece 1970'ler, postmodern kent planlama anlayışı gelişmiştir. Post modern anlayışla kentsel gelişim, teknolojik değişimin göster-

gesi olarak modern müze mimarisini de değiştirmiştir. Müze binaları markalaştırılarak, efsanevi müze binaları tasarlanmıştır.

Modern müze binalarına sahip Pompidou, Bilbao, Guggenheim Müzeleri tasarımlarıyla etkin tapınma alanlarına çevrildiği konusunda eleştiri almışlardır. Modern müze mimari anlayışın içinde geleneksel eserlerin sergilenmesi de eleştiri konusu olmuştur.

İşlevsel kentin soyut sterilize alanlarına dönüşen müze mekanları değişime açık alanlardır. Bu alanlarda yapılacak tasarımlarda aşağıdaki özellikler dikkate alınmalıdır:

- Müze binalarında ulusal kimliği yansıtacak tasarımlar yapılmalıdır.

- Müze binalarının mimari tasarımlarında kimlik kaybı olmamalıdır.

- Müzelerde kimliksizlik yaratacak tasarımlara yer verilmemelidir.

- Müze yapıları, kentlerin özgünlüğünü de yansıtmalıdır.

- Müze tasarımları bulunduğu ülkenin kültürel karakterini sergilemeye yönelik olmalıdır.

- Müze yapıları bölgenin ihtiyaç ve kültür mirasına duyarlı şekilde planlanmalıdır.

- Müze binaları insanların manevi ve maddi ihtiyaçlarını tatmin edecek tarzda fiziksel çevrenin yaratılması için planlanmak zorundadır.

Sosyo-psikolojik gereksinimler amacıyla yeniden postmodern tarzda tasarlanan müzeler bölgenin ve müzenin değişimine ve ihtiyaçlarına göre tasarlanmalıdır.

Japon müze mimarisinde; kimlik ve karakter, diğer toplumlardan ayırt edici nitelikte geleneksel formlara bağlıdır.



Resim 4: Kyoto Belediyesi Modern Sanatlar Müzesi
(Kyoto Municipal Museum of Art)

Japon müzelerinde; tapınlardan gelen zengin hazineleri görmek mümkündür. Geleneksel Japon kostümleri, dini figürlü, heykeller, keramikler, ağaç işleri, kaligrafi ve çay seramonisi malzemeleri, Kabuki geleneksel halk Japon tiyatrosu örnekleri, özellikle nob ve kabuki tekstilleri müzelerde yerlerini almaktadır. Japonya’da her yapı tek başına bir sanat eseri olarak değerlendirilmektedir. Müze yapılarının inşasında en az işlevsellik kadar estetik de dikkate alınmıştır.

Davey Harvey in “*göçlerle birlikte kentsel mekanın şekillenme süreçleri farklılaşmıştır. Kentler yeniden şekillenmeye başlamıştır*” (Davey Harvey,2001, p;93) argümanının etkisi altında müzeler kentsel süreç kapsamında değişmiştir. 2020 yılında aldığı iç ve dış göçlerle birlikte hızlı büyüyen kentlerin nüfusları, yeni kentler yaratacaktır.

Günümüz kentlerinin tasarlanmasında etkili olan postmodernist mimari anlayışı geçmiş biçimler üst üste yığılmış kolaj özelliğiyle donatılmış mekanlara dönüşmüştür. Kentsel doku zorunlu olarak bölük pörçük görünüşe bürünmüştür.

Metropollerin tamamını geleneklere, kişileşmiş mekanlardan, geleneksel anıtsallığa ve gösterinin şenliğine kadar uzanan tasarımlara dönüştürmüştür (Harvey, 1999,p:85). Modern müze mimarisi de kişisel mekan alanlarından eğlence



Resim 5: Tokyo Ulusal Müzesi
(Tokyo National Museum)

sektörüne kaymıştır. Müzeler, Disneylan'da çevrilmiştir. Oysa Japon modern müze mimarisinde post modernizmin izleri kültürel dönüşümle öznelştirilmiştir.

Japonya'nın müze tasarımlarında, tapınak tarzı geleneksel yapısının yanında; modern sıradışı müze örneklerinde postmodernizmin sentezlenmiş değişimi görülmektedir. Son yıllarda çağdaş, cesur tasarımlar Japon müzelerinde görülmektedir. Müzelerin mimari tasarımında; modernite ile gelenekselliğin izleri görülmektedir. Japon kültürü, Japon toplumunda geleneksel yapıya adapte edilmiş olan modern kültürle sentezlenmiştir. 1980'li yıllardan sonra Japon müzelerinin; mimari tasarımları değişmiştir. Postmodern mimarileri ile inşa edilmeye başlanmıştır. 1990'dan sonrası Japon müzelerinin tasarımlarında, "Regional Response" konseptinin yaygın kullanılması sonucunda; müze alanı ile yapı arasındaki organik ilişkiler kurulmuştur.

1997 yılında "Echigo-Tsumori *Art Triennial*'inde" Japon Müze Komisyonu, mimari de kültürel değişimin izlerini tartışmıştır. 2000'li yıllardan sonra Japon müze tipolojisinin, mimari tasarım konseptiyle örtüşmesi görüşü hakim olmuştur.



Resim 6: Hokkaido Modern Sanatlar Müzesi
(Hokkaido Museum of Modern Art)



Resim 7: Migishi Kotaro Sanat Müzesi
(Hokkaido Migishi Kotaro Museum of Arts)

Japon müzelerinde tasarım ve sanat ilişkileri, müze mimarisiyle çok iyi düşünülmüştür. Bununla birlikte Japon müzelerinde, Batı müzelerinden daha çağdaş tasarımlar görülmektedir.

Son yıllarda geleneksel tapınak tarzından yola çıkılarak, doğal güzellik de katledilmeden, modern tasarımların birleştiği yer altı müzeleri tasarım çağı başlamıştır. Bu tasarımları, yasal yaptırımlarla tanımlanır. Özellikle Japon yasalarında; doğal hayatın korunmasının öncelikli değer olması, doğaya zarar vermeyen mimarinin öncelikli kabul görmesini sağlamıştır.

Çevresel yapıya zarar vermeden; doğal ortamda birleşen müze tasarımları, çağdaş mimari tasarımlar olarak sentezlendi. Hatta müze içinde ziyaretçi dinlenme alanlarında, oturma yerleri bile doğaya bakacak şekilde düzenlenmiştir (Fethiye Erbay,2009,s:425).

Kyoto yakınlarındaki Miho Müzesi, Naoshima'daki Chichu Sanat Müzesi, Kanazawa'daki 21'inci Yüzyıl Çağdaş Sanat Müzesi'nin % 80 yerin altında inşa edilmiş müzelerdir. Tok-

yo'daki Mori Sanat Müzesi, Hakone'daki Pola Müzesi de modern tasarım örneklerindedir.

Modern müze anlayışının oluşmasında; dünyaca ünlü mimar L. M. Pei'nin katkısı göz ardı edilemez. Mimar L. M. Pei tarafından tasarlanan Miho Müzesi, modern tasarımı ile dikkat çekicidir. 1990 yılında inşa edilen müzenin % 85'i toprak altında tasarlanmıştır. Toprak üstünde kalan çatı kısmı ise tapınaklardaki gibidir.

1997 yılında ziyarete açılan müzenin ziyaretçileri, dolambaçlı bir patika yolu takip ederek; 200 metrelik tüneli ve 120 metre asma köprüünün üzerinden geçerek, müzenin girişine ulaşmaktadır. Ziyaretçinin müze ulaşım sürecinde yaşadığı deneyim, ilginç girişle artmaktadır. Alabildiğine doğal güzelliğin, manzaranın altında yer alan müze; zengin antika koleksiyonu ile ünlüdür. Müzede, Japon kültürüne ait geleneksel eserler ile ülke dışı örneklerin ki eserler sergilendiği iki grup şeklinde sunulmuştur.

Chichu Sanat Müzesi: Naoshima adası kuzeyinde Mimar Tadao Ando tarafından Soichiro Fukutake adına tasarlanmış-



Resim 8: Kyoto Ulusal Modern Sanatlar Müzesi
(Kyoto National Modern Art Museum)



Resim 9: Osaka Bilim Müzesi
<http://www.japan-guide.com/e/e4016.html>



Resim 10: Osaka Ulusal Sanat Müzesi
<http://www.japan-guide.com/e/e4016.html>

tır. 2004 yılında açılan müze binasının dışarıdan görülmesi oldukça zordur. Tapınak tarzı yapısıyla yer altındaki tasarımı oldukça ilginçtir. Müzenin bahçesi'nde (Chinchu Garden) 150 çeşit bitki türü, çiçek ve 40 çeşit ağaç türü ile iç sergilemeye destek vermektedir. Japon müzeleri;

sahip olduğu eşsiz bahçeleri ile de ilgi çekicidir. Japon botanik bahçeleri, Japon evleri, tapınakları ile açık hava müzelerini andırır.

Japonya'da geleneksel ve modern yapıların formsal sentezi ile dünya müzeciliğine farklı müze türleri ile katkı sağlamaktadır. Modern müze tasarımları müze çeşitlerini de zenginleştirmiştir. Mori Sanat Müzesi, Pola Müzesi, Hakkaido Modern Sanatlar Müzesi, Tokyo Metropolitan Sanat Müzesi, Kyoto Ulusal Modern Sanatlar Müzesi, Kyoto Güzel Sanatlar Şehir Müzesi, Tokyo Ulusal Batı Sanatları Müzesi, Hiroshima Çağdaş Sanat Müzesi, Hiroshima Çocuk Müzesi, Tokyo Ulusal Müzesi, Japon kültürünün sergilendiği hazine binalardır. Buradaki koleksiyonlar günlük yaşam ve dans kostümleri, silahlar, dekoratif sanatlar, tablolar, mobilyalar, heykeller ve yaşam sanatının tüm örneklerini kapsar. Shimachi Müzesi, Sword Müzesi, Aslan Mask, Kostüm Müzesi; Tokyo Kampo Müzesi; Domoto Insho Müzesi; Hiroshima Barışı Anma Müzesi; Nagasaki Atom Bombası Müzesi; Tokyo Baskı Müzesi; Sapporo Maden Müzesi; Sapporo Arşiv Müzesi şehrin yazılı belgesel envanterini



Resim 11: Dünya Ticaret Merkezi-40.Katlı (Government Building)

sergileyen müzedir (Fethiye Erbay,2009,s:.432). Kağıt Sanatı Müzesi; Inax tile Müzesi; 2003 yılında açılan Matsunoyama Doğal Bilimler Müzesi; Tokyo Bilim Müzesi; Toyota Otomobil Müzesi, Toyama Bilim Müzesi, Tokyo Fuji Sanat Müzesi, Sapporo Bilim ve Teknoloji Müzesi, Tepco Elektronik Enerji Müzesi; teknolojik gelişimin ürünü müzelerdir. Yokohama Elektrik Güç Tarihi Müzesi, EdoTokyo Müzesi, Sapporo Bira Müzesi, Yamazaki Viski Müzesi, Akita Üniversitesi, Mineral Endüstrisi Müzesi, Kakagakuin Üniversitesi, Shinto Müzesi, Hokkaido Üniversite Müzesi, Kyoto Ulusal Müzesi modern mimari örnekleriyle donanmış müzelerdir.

Tokyo National Museum, Shitamachi Museum, National Museum of Emerging Science and Innovation, The National Museum of Western Art, Tokyo National Museum of Modern Art, National Science Museum of Japan,Edo-Tokyo Museum,Gotoh Museum, Idemitsu Museum of Arts, Bridgestone Museum of Art, Suntory Museum of Art, Nezu Art Mu-

seum, New Otani Art Museum, Yūshūkan müzeleri Tokyo da bulunmaktadır.

Kyoto, Osaka, Hiroshima, Kawasaki, Nara ve Fukuoka kentinde aşağıdaki müzeler bulunmaktadır. Kyoto National Museum (Kyoto), National Museum of Modern Art (Kyoto), Momofuku Ando Instant Ramen Museum, National Museum of Art (Osaka), National Museum of Ethnology (Suita, Osaka), Osaka Maritime Museum, Kamakura Museum of National Treasures, Toshiba Science Institute (Kawasaki, Kanagawa), Museum of Tin Toys, Yokohama Science Center, Yokohama Silk Museum, Yokohama History Museum, Yokohama Customs Museum, NYK Maritime Museum, Yokohama Curry Museum, Japanese Coast Guard Museum, Tokugawa Art Museum (Nagoya), Meiji Mura Open-Air Architectural Museum (Inuyama, Aichi Prefecture), Ishibashi Museum of Art (Kurume, Fukuoka), Kyushu National Museum (Dazaifu, Fukuoka), National Museum of Japanese History (Sakura, Chiba), Miho Museum (Shiga Prefecture), Nara National Museum (Nara), Medical Museum of Kawasaki Medical School, (Kurashiki, Okayama), Hiroshima Peace Memorial Museum (Hiroshima), Chichu Art Museum, Naoshima (Kagawa), Okinawa Prefectural Peace Memorial Museum, Itoman (Okinawa), Science Museum of Map and Survey (Tsukuba, Ibaraki).

Nara Ulusal Müzesi, Gotoh Müzesi, Hatakeyama Memorial Güzel Sanatlar Müzesi, Idemitsu Sanat Müzesi, Suntory Sanat Müzesi; Yamatane Sanat Müzesi, Japon Folklor Eserleri Müzesi, Ukiyoe Ota Memorial Sanat Müzesi, Edo-Tokyo Müzesi, Tokyo Büyükşehir Teien Müzesi , Tokyo Çağdaş Sanatlar Müzesi, Hara Çağdaş Sanatlar Müzesi, Tokugawa Sanat Müzesi, Osaka Belediyesi Doğu Seramikleri Müzesi, Osaka Belediye Sanat Müzesi, Suntory Müzesi.

Tokya Odaiba adasında yapay olarak oluşturulan “Geleceğin Bilim Müzesi” kurulmuştur. "Miraikan" adı ile anılan müze; gelecekte ki her türlü bilim, teknoloji ve yenilikleri kapsar. Müzenin içinde Dome Tiyatrosu (GAIA) da bulunmaktadır. Gelecek yenilikçilikçi, bilgi bilim ve toplum için geliştirilen teknolojiyi yansıtmaktadır.

2000’li yıllardan sonra Japon kültürünün korunmasına yönelik çalışmalar, modern müze mimari tasarımları hızla artmıştır. Müzelerde deprem riskine karşın bina ve eserlerin korunması için geliştirilen özel tasarımlar görülmektedir.

Osaka Museum of History, Osaka Science Museum, National Museum of Art, Osaka, Suntory Museum Osaka Aquarium (Kaiyukan) Japonya’nın modern tasarımlı müzelerine örnektir.

Osaka Bilim Müzesi, Nakanoshima adasında, interaktif sergileme tekniklerini kapsayan dört katlı binadadır. Müze çocuklara yönelik kimya, elektrik, enerji, evrenle ilgili bilim gösteri merkezi gibi tasarlanmıştır.

Osaka Ulusal Sanat Müzesi, Osaka Nakanoshima Adası’nda iki bodrum kat kaplar. Müze, Japon ve çağdaş sanat koleksiyonlarını sergilemektedir. Bambu bitkilerinden yaratılan bina tasarımı ile ilgi çekici müze tasarımları arasında yer alır. 2007 yılında açılan müzenin eski binası 1970 yılında Güzel Sanatlar Expo Müzesine ev sahipliği yapmıştır. Müze sergilerin yanı sıra, Imax film ve Omnimax olarak adlandırılan Imax Dome Tiyatro ve Planetaryumu ile ünlüdür.

Sonuç olarak; Japonlar, yenilikleri kabul ederken, eski geleneklerine bağlı kalarak tarihi ve dini mekânların yapı özelliğini birleştirerek; universal alanlara dönüşmüştür. Modern müze tasarımları, Japon geleneksel sanatının çağdaş formlarla yorumlamasıdır.

KAYNAKÇA

1- Fethiye ERBAY; Tokyo Ulusal Müzesi'nde Depreme Karşı Alınan Önlemler, *Tarihi Yapıların Korunması Toplantısı, İstanbul Kültür Üniversitesi Çok Amaçlı Seminer Salonu, İstanbul, (12 Nisan 2008)*.

2- Fethiye ERBAY; Japon Müzelerinin Sıradışı Formsal Sentezi, *rh+sanat_Plastik Sanatlar Dergisi, sayı: 59, ss: 78-81, İstanbul, (şubat Mart 2009)*.

3- Fethiye ERBAY; Japon Müze Mimarisinde Kültürel Değişimin İzleri, *Japon Kültür ve Sanatı Konferansı, Boğaziçi Üniversitesi, Kültür Merkezi Binası, Curiton Curi Salonu, İstanbul, (24 Kasım 2006)*.

4- Fethiye ERBAY; Müze Yönetimini Kurumlaştırma Çabası (1984 -2009), Mimarlık Vakfı Enstitüsü, İstanbul – 2009

5- <http://www.japan-guide.com/e/e4016.html>

JAPON KÜLTÜREL MİRASININ SENTEZLERİ

Doç. Dr. Mutlu Erbay ²

Japonya (Japonca'da Nihon veya Nippon, (güneş) (kaynak), kelime anlamı güneşin kaynağı), Uzak Doğu'da adalardan oluşan bir ülkedir. Hiçbir ülke ile kara sınırı yoktur. Kuzeyinde Kore Yarımadası (Güney Kore ve Kuzey Kore) ve Rusya ile sınırlanan Japon Denizi bulunur. Batıda Tayvan ve Çin ile komşu olan Japonya'nın doğu ve güneyinde Büyük Okyanus bulunur.

Japonlar şehircilik anlayışları ile de dünyaya örnek olmayı sürdürmüşler. Bir yandan geleneksel değerlere bağlı tapınaklar, öte yandan gökdelenler ve yeni mimari arayışlar devam etmektedir.

Son elli yılda Japonlar, Avrupa teknolojisini öğrenmek için Amerika ve Avrupa ülkelerine akın ediyorlardı. Ama, son yıllarda Japon mucizesinin sırrını çözmek ve merakını gidermek için dünyanın dört bir yanından insanlar bu ülkeye koşular. II. Dünya Savaşı'ndan sonra kayıtsız şartsız teslim olan Japonya uluslararası anlaşmaya göre ordu bile kuramıyor, ama teknoloji ordusuyla Batılı ülkeleri, Amerika'yı işgal etmiş durumdadır.

Japon mucizesini anlamak için tarihlerine göz atarak başlayalım. 18nci yüzyılın başlarında Japonya'nın ilk daimi başkenti Nara oldu. İmparatorluk ailesi 70 yıldan uzun bir süre burada oturdu ve tüm ülkeyi yönetti. 794 yılında Çin'in o zamanki başkent model anlayışı benimsendi ve Kyoto'da yeni bir başkent inşa edildi. İncelik ve nezaket, başkentlerinde yaşama

² Boğaziçi Üniversitesi, Güzel Sanatlar Bölüm Başkanı erbaym@boun.edu.tr



Resim 1: Tokyo Körfezi

damgasını vurdu. Saray erkanı sanatsal ve sosyal zevklere dalmış bu arada eyaletler savaşçılarının otoritesine girerek zayıflamıştır.

Ülkeye ateşli silahlar Portekizler tarafından 1543 yılında getirilmiştir. Daha sonraki yıllarda Cizvit papazlar ve İspanyol misyoner gruplar ülkeye geldi. Hollandalılar ve İngiliz tacirler Japon topraklarına yerleşmişlerdir. .II. Dünya Savaşına katılan Japonya'da 1945 yılında İmparatorun emriyle halk silahlarını bırakmıştır. Japonya'da yenilikçi dönem Meyiji İmparatorluğu döneminde başlamıştır.

Bu ülkede Hristiyanlık, Budizm ve Şinto dini kabul edilmiştir. Şinto tanrı oğlu, şinto imparator ve tanrı anlamına gelmektedir. Krizantem Japon imparatorluk armasıdır ve her yerde (tapınaklarda, fenerlerde, elbise desenlerinde) karşınıza çıkar.

Tokyo Körfezi'nden Boğaz köprüsü modelini andıran köprüden geçerek Tokyo'ya ulaşılır. Akasaka (kızıl toprak), Asakusa (turistler için oldukça popüler bir semt), Ginza bölgesi alışveriş

merkezleri ile oldukça popüler bir bölgedir. Şhindiku yüksek binaların olduğu Belediye Sarayı'nın da bulunduğu önemli bir bölgedir. Belediye Sarayı 202 metre yüksekliğinde şehre oldukça hakim bir bina. Mimarı Tango Kenzo Tang tarafından tasarlanmıştır.



Resim 2: Sapporo Bira Müzesi

Edu, Tokyo'nun eski adıdır. Tokyo'daki en eski yapı 1860 yılında yapılan saat kulesidir. Tokyo'da Dünya Ticaret Merkezi, Tokyo hükümet binası, Kyoto kulesi, Sapporo Kulesi oldukça yüksek binalardır. Japonlar yüksek binaları ile gurur duyarlar. Önemli şehirlerini de birer kule ile taçlandırırılar.



Resim 3: Senso-ji Temple Sensoji Takaminarimon kapı

Sapporo Beer Müzesi gurur duydukları, Sapporo birasının gelişim tarihini anlatan oldukça kapsamlı bir müzedir. Sapporo Modern Sanatlar Müzesi, 2003 yılında tamamlanan Japan Railway JR, 38 katlı kule ziyaretçilerin beğeni merkezi olmuştur.

Hokkaido, kuzey deniz yolu demektir. Hokkaido'nun sembolü bu bölgede yetişen bambu sapıdır. Hokkaido yarım



Resim 4: Kyoto- Altın Köşk, (Kinkaku-ji temple in Kyoto City)

adasının 47 eyaleti bulunmaktadır. Hokkaido volkanik yüzü alanları sebebi ile kaplıcalar bölgesidir. Bu bölgede iklim nedeniyle narenciye yetişmez, daha çok çeltik tarlaları vardır. Zengin bir liman şehridir. Sapporo, Hokkaido yarım adasında bulunur. Sapporo Otaru'ya kanalla bağlıdır. Otaru balıkçılıkla ünlü bir liman şehirdir, 100 çeşit midye yetiştirmesi ile ünlüdür ve balıkçılıkla geçinilir. Otarulular zaman içinde denizin dolması ile balıkçılıkta kullandıkları cam dubaları cam işlemeciliğine dönüştürmüştür. Bu bölgede bulunan en eski yerli halk, Auni olarak adlandırılır. Aunilerin lisanı ayrı, kültürleri yok, yazı dilleri yoktur. Toplamda 20-30 bin kişi kalmış nüfusları ile daha çok Eskimolar gibi yaşarlar. Hastalık ve çeşitli sebeplerle asimile edilmiş ve nüfusları azalmış bir topluluktur.

Kyoto eski Japon kültürünün, gizemli kentidir. Kültür ve sanatın beşiği Amerikalıların bombalamadığı tek kent olarak bilinir. Tapınaklar kenti, batının başkenti Kyoto, Nara'dan sonra tam bin yıl bu ülkeye başkentlik etmiştir. Kyoto, başkent

anlamına gelir. Kyoto diğer Japonya şehirlerinden farklı olarak üç tarafı dağlarla çevrilidir. Rüzgarsız basık bir şehirdir. Yüksek binaların bulunmadığı bu şehrin en yüksek binası 57 metre ile Kyoto Pagodasıdır. Kyoto Tower 131 metre ile yeni yapılmış yüksek bir binasıdır. Amerikalıların II. Dünya Savaşı sırasında estetik değerlere sahip olduğu için bombalamadığı bu şehrin temel geçim kaynağı turizmdir. Her yıl 40 milyondan fazla turistin Kyoto şehrini ziyaret ettiğini, Japonların yarısından fazlası ise bu bölgedeki akça ağaçların yapraklarının kızarmasını görmek için gelirler.

Geleneksel endüstri el sanatları, kimono, seramik, kek, tahta resim ağır sanayi, elektronikte oldukça iddialılar. Nintendo oyuncaklarının çıkış yeri, tansiyon aletleri, panasonic vs. yüksek teknolojide dünya devidir. Şinkanşen treni ile Tokyo, Kyoto arası bugün iki saatten kısa sürmektedir. Eskiden bu mesafe 30 gün sürmekteydi. Kyoto Shogunların şehri sarayları ve tapınakları ile Japon filmlerinde gördüğünüz yaşam şekli ile oldukça enteresandır. 2006 yılında Kyoto Belediye Müzesi, Roma uygarlığı ile ilgili eserler geçici sergilemede yer almıştır. Kyoto'da Altın köşk, Nijo kalesi, Kyoto İmparatorluk Sarayı ünlü alanlarıdır.

Japonya'da toplam 6400 ada bulunmaktadır. Japonya adalar ülkesi olduğundan toprak parçaları onlar için çok önemli zaman zaman denizleri doldurarak topraklarını arttırma yoluna gitmişlerdir. Kuzeyden güneye 378 bin km. Japonya'nın nüfusu Türkiye'nin iki misli- yüzölçümü yarısıdır. İpekyolu'nun doğudaki en son noktasıdır. Enerji ihtiyaçlarını nükleer santrallerle karşılarlar. Sapporo bölgesi kışları sert geçen bir bölge olup, 5 metre yüksekliğinde kar olabilen soğuk bir bölgedir.

Osaka büyük yokuş demektir. Osaka halkı tüccardır. Tuz Japonya'da berekettir. Japon askerler eskiden maaşlarını tuz kalıpları şeklinde alırlarmış. Japonlar tuza özel önem verirler,



Resim 5: JPS araçları



Resim 6: Japon düğün töreni

güreşte, evlenme ve cenaze törenlerinde nazardan korunmak için tuz kullanırlar. Japonlar % 90 deniz tuzu, %10 kaya tuzu kullanırlar.

Globalleşen dünyadan Starbucks Kafeler, Zara, Accesories gibi mağazalar ve alışveriş merkezleri ile Japonya da kapitalizm ve modernizmden nasibini almış durumdadır. Seibu, Loft, Daimaru gibi büyük mağazalarla şehrin dokusu gündün güne değişmektedir. Bütün şehirler JR Tower demir yolları merkezleri içinde yapılandırılmış. Merkez Japon Demiryolları olmuş ve şehir bu istasyonlar etrafında oluşmuştur.

Karasal iklimin hakim olduğu Japonya'da kavurucu güneşe ve sağanak yağmura karşı

Japonların yaşamında şemsiyeler oldukça önemlidir.

Kyoto Üniversitesi Mösyö Clark tarafından kurulmuş en eski üniversitelerdendir. Kyoto Üniversitesi oldukça büyük bir üniversitedir. Üniversite müzesi ise oldukça ilginç araştırmaların sergilendiği müzedir. Müze ziyaretçiler için oldukça öğreticidir. Japonya'da eğitim hayat boyu sürmektedir. İlk ve orta okul çocukları tatillerde bile okula giderek ödev, proje gibi sorumluluklarını yerine getirmektedirler. Japonlar çok çalışkan insanlar. Japonya'yı ve Japon insanını gördükten sonra bu in-

sanların neden bu kadar geliştiklerini anlamak çok kolay. Saygılı, çalışkan ve kibarlar.

Japonya'da trafik sağdan, taksi şöförleri beyaz dantelli koltuk örtüleri ile beyaz eldivenleri ile nazik şöförlerdir. Bir çok takside JRS (Jinrikisha= insan, Riki= güç, Sha= araç) araçları bulunmaktadır. Japonya'da korna, münakaşa, kavgaya rastlamak mümkün değildir. Dönme dolap şeklinde asansörlü araba garajlarına pek çok Avrupa ülkesinde rastlanmaz. Pek çok yere bisikletler ulaşımı sağlanmaktadır.



Resim 7: Kyoto El Sanatları Merkezi

Japonya'nın yüzölçümü irili ufaklı adalarla birlikte Türkiye'nin hemen yarısı kadar ama 120 milyon insanı barındırıyor. Hem de ülkenin % 80'i dağlık ve ormanlıktır. Japonya hem tayfun, hem de deprem felaketi ile birlikte yaşamayı öğrenmiştir. Tokyo 1923 yılındaki depreminde 140 bin vatandaşını kaybetmiştir. 1995 yılında meydana gelen 7.2 büyüklüğündeki depremde yaklaşık 6400 kişi hayatını kaybetmiştir. 13 Mart 2011 yılında Japonya yüzyılın en büyük beşinci depremini yaşayarak tarihe geçmiştir. Yaşanan bu depremler pek çok kişinin hayatını kaybetmesi yanında kültürel mirasın da kaybına neden olmuştur. Japonya yıkımlarla dolu geçmişe sahiptir. 1955 yı-



Resim 8: Tokyo-Kabuki-Za Tiyatrosu



Resim 9: Anjinsan Sarayı

İnşa edilen Hiroşima Barış Müzesi (Hiroshima Peace Memorial Museum) de bu yıkımların anısına açılmıştır.

Japonlar, dünyanın balina, pirinç, deniz ürünleri tüketicisi olarak, uzun ömürlerini sağlıklı yaşam felsefesine bağlamaktalar. Temizlik Japonlar için oldukça önemli, metro merdivenlerinin korkulukları ve her yer geceleri dahil olmak üzere sürekli beyaz eldivenli görevliler tarafından her an temizlenir. Yaya geçitlerinin beyaz şeritleri köpüklü sularla yıkıyor.

Ortalıkta amaçsız gezinen kimse yoktur. Herkes işinde ve gücündedir. Japonlar için doğal olan fakat bizlerin mucize olarak algıladığımız şey sanırım onların yenilikleri kabul ederken eski geleneklerine bağlı kalarak onlara da günün birinde lazım olur diye saklamalarıdır. Bu her alanda böyledir. Kimona ve modern tarzda kostümleri ile pagoda ve ultra modern tasarımlı evlerin-



Resim 10: Mutlu Erbay- (70x100) boyutunda Tokyo adlı yağlı boya tablo (2007)

deki yaşam tarzlarıyla kendilerine özgü kültürleri ile farklılık yaratmaktadırlar.

Japonya'da sanat eğitimi alanında Tokyo Sanatlar Üniversitesi (Tokyo Tama Sanat Üniversitesi Japon boyama, kaligrafi sanatı, seramik sanatı, tiyatroları (Kabuka) olarak kültür ve sanat alanında yer almaktadır. Shodo olarak da bilinen hat formu Shuji karakterleri ile şekillerle yazılan hat sanatıdır. İkebana, Japon çiçek düzenleme sanatıdır. Geleneksel Japon heykelleri, ahşap ağırlıklı olup tapınakları süslemektedir.

Doğaya bağlılıkları ve botanik bahçeleri Zen dini felsefesinden etkilenirler. Ukiyo-e, tahta baskılar Japon halkı geniş bir kesiti için kullanılmıştır. Noh, Kyogen, Kabuki ve Bunraku'nun dört geleneksel tiyatrosudur.

Japon mimarisi pek çok farklılıkta Japon sanatının yerli yönlerini geliştirmiştir. Pagodalar, tapınaklar, Shinto mabetleri ve kalelerinde geleneksel mimarinin örnekleridir.

Ulusal hükümetin aktif bir sanat aracılığıyla desteklenen Kültürel İşler Ajansı, 1968 yılında kuruldu. Milli Eğitim Bakanlığı, Japonya sanatı ve uluslararası sanat hakkında bilginin yayılmasını amaçlar. Kültür Varlıkları Koruma Bölümü'nün amacı ulusun kültürel mirasını korumaktır. Kültür ve sanat, destekleri, sanat telif hakları, gibi alanları ile ilgili çalışmalar gerçekleştirir.

Ulusal ve yerel sanat ve kültür festivalleri desteklenir. Müzik, tiyatro, dans, sergileri ve film yapımı gibi konularda özel ödüller bulunur. Kyoto ve Tokyo'da modern sanatlar ulusal müzeleri ile Batı Sanatı Ulusal Müzesi devlet destekli pek çok uluslararası sergiye ev sahipliği yapar. Japonya Sanat Akademisi (yüksek övgüye değer Kültür Madalyası vermektedir. (Japonya batılılaşma çabalarında, diğer gelişmiş ülkelerle rekabet edebilmek için yurt dışından sanatçılar, mimarlar getirdi. Böylece Japonya'ya ithal edilen yeni stiller üzerine kendi tarzlarını ifade etmeye yönelik çalışmalara ağırlık verdiler. Uluslararası stil Japonya'ya modernizm getirdi. II. Dünya Savaşı'ndan sonra uluslararası arenada geleneksel formları öne çıkardılar.

Sonuç olarak Japonlar, geleneklerine bağlı ve modernliğe açılan bir yaşam tarzına sahiptirler. Günümüzde Japon kültürü dış etkiler ile iç gelişmelerin karışımından oluşan eşsiz, özgün sentezlerle doludur.

TOKYO BATI SANATI ULUSAL MÜZESİ'NDE KÜLTÜREL MİRASIN KORUNMASINA YÖNELİK ÖNLEMLER

Yrd. Doç. Dr. Nuri Özer Erbay³

Japonya'nın en önemli sanat müzesi Tokyo Batı Sanatı Ulusal Müzesi Tokyo Ueno Parkı'ndadır. Kawasaki Terşhanesi'nin Genel Müdürü Matsukata Koleksiyonu, Avrupa'dan toplanan tablolar ve heykellerden oluşmaktadır. Kojiro Matsukata; yurtdışı gezileri sırasında satın aldığı tablo, heykel ve baskı eserlerinden oluşturduğu koleksiyonunu 1927 yılında ekonomik kriz sonucu satmak zorunda kalmıştır. II. Dünya Savaşı sonrası koleksiyonun büyük kısmı Fransız Hükümeti'nin eline geçmiştir. 1959 yılında koleksiyon yeniden Japonya'ya alınmıştır. Japon halkı, San Fransisko Barış Antlaşması kapsamında Müttefikler tarafından yönetilen bir özellik olarak Fransız hükümetine ait olan koleksiyon Japon hükümetiyle yapılan antlaşma sonucunda müze kurmak şartıyla Japon hükümetine devredilmiştir. Tokyo Batı Sanat Ulusal Müzesi, 1959 yılında kurulmuştur. Matsukata Koleksiyonu daha önce Fransız hükümeti tarafından saklanan empresyonist tabloları ve Auguste Rodin heykelleri odaklıdır. Müzenin amacı, batı sanatını halka sunmaktır. 18.yy. 19.yy. ve 20.yy. Fransız sanatçılarının eserleri ağırlıklı olarak sergilenmektedir.

1923 yılındaki depremde, müzenin Hyokeikan Galerisi dışında, bütün yapıları yıkılmıştır. 1938 yılında müzenin çatısı dışında hemen bütünüyle Batı tarzında yeniden inşa edilen yeni müze binası II. Dünya Savaşı sonrasında kurulan komp-

3 İstanbul Üniversitesi Müzecilik Bölümü Öğretim Üyesi,
ozzer@nik.com.tr



Resim 1: Tokyo Batı Sanatı Ulusal Müzesi
(The National Museum of Western Art)

leksin çekirdeğini oluşturmuştur. (http://tr.wikipedia.org/wiki/Tokyo_Ulusal_M%C3%BCzesi)

Sade ve mantıksal tesisler olarak sanatsal tasarıma dayalı estetik kaygılarla müze binaları tasarlanmıştır. Müze binaları kazık ayaklar üzerine oturtularak, yapısal çerçeve içinde duvarlarla ayrılan özgün alanlarda düz yüzeyler oluşturulmuştur. Müze mimarisi çatı bahçeleri ile karakterize edilmiştir. Tokyo Batı Sanatları Ulusal Müzesi, Le Corbusier tarafından tasarlanmış üç müzeden biridir. Ueno Park'a bitişik inşa edilen müze, sade tasarıma sahip olsa da; bu sadelik yatay cephe düzeni, büyük pencereler, balkon ve merdivenle bozulmaktadır.

1998 yılında, bina, yerel toplum yılında kurulan olağanüstü bir kamu binası olduğu tespit edilerek "Kokyo Kenchiku 100 Şen" (100 seçilmiş kamu binalarından biri) olarak kültür mirası listesinde yer almıştır. (<http://www.nmwa.go.jp/en/>)

Tokyo Batı Sanatları Ulusal Müzesi iki katlıdır. Müzenin giriş katı geçici sergilemelere, üst katı ise; sürekli sergilere ay-

rılmıştır. Müze binasında: giriş katta heykeller; üst katlarda ise modern tablolara sergilenmektedir. Sergileme alanlarına ayrılmış kısımda; 2006 yılında Rönesans sonrası Fransız ressam ve heykeltıraşların çalışmaları sergilenmektedir. Müze bahçesinde ve giriş katında Heykeltıraş



Resim 2: 1989 yılı haziran ayında müzenin 30.yıl dönüm kutlamaları çerçevesinde oluşturulan Özel sergi

Rodin'in eserlerinin replikaları yer almaktadır. Müzenin bahçesine girişin sağ tarafında heykeltıraş Rodin'in; "*Cehennem Kapısı*" ile bu kapının tam karşısında ise Rodin'in düşünen adam heykeli replikaları yer almaktadır. Bugün müzede Japon resim, heykel ve kaligrafisiyle Doğu sanatına ve arkeolojisine ilişkin örnekler, metal eşya, kılıçlar, çanak çömlek, dokumalar, boya işleri, etnografik malzeme ve tarih öncesinden kalma nesnelere sergilenmektedir.

2007 yılında önemli "Kültür Varlıkları Binası" olarak tanımlanan betonarme müze binası toplam 9288 metrekare alanın içine yerleştirilmiştir. Kapsamlı site alanı 3636 metrekare, kat alanı 17.369 metrekaredir. Sergi galerileri 4420 metrekaredir. Depolama alanı ise 1097 metrekaredir. Geri kalan kısmı giriş holu ve etkinlik alanları olarak kullanılmaktadır. 21. yüzyıl için özel sergilere odaklanılarak artırılması müze faaliyetlerinin amacıdır. Restorasyon, koruma, sanat eğitimi, bilgi ve belgeler için ek binalar inşa edilmiştir. Ueno Parkı ve çevresinde ise ziyaretçi ağırlayacak doğal alanlar yaratılmıştır. (<http://www.nmwa.go.jp/en/>)



Resim 3: Tokyo Batı Sanatları Müzesi Deprem Galerisi.

Müzenin daimi koleksiyonu oluşturmak ve geliştirmek için kurulduğu günden bu yana her yıl sanat eseri satın aldı. Müze, geliştirme ve organizasyon çalışmaları kapsamında her yıl özel bir sergi açmaktadır. Bu sergilerin özelliği Japonya içindeki ve dışındaki

özel koleksiyonlardan oluşmasıdır. Müze aynı zamanda medya sektörü, gazeteler başta olmak üzere co-sponsorlar ile yılda iki kez büyük sergi düzenlemektedir.

1995 yılında Batı Sanatı Ulusal Müzesi'nin tanıtımı için vakıf kurulmuştur. 2001 yılının nisan ayında, Japonya'nın dört ulusal müzesi, bağımsız idari sanat kurumu olarak toplanmıştır.

Japon mimarisi (modernleşme ve ulusal politika olarak benimsenen batılılaşmanın) bir parçası olarak tasarlanmıştır. Günümüzde sürekli büyüyen müze olarak anılmaktadır. Tokyo Batı Sanatları Ulusal Müzesi; depreme karşı alınan önlemlerle ilgili teknolojinin kullanıldığı müze olarak da ünlüdür.

Müzedeki sergilenen ve depolanan eserlerin depremden korunması için müze içi ve dışı sergi alanlarında çeşitli önlemler alınmıştır. Sabitlenmiş nesnelere için deprem hareketinden nesnenin kontrollü bir şekilde kaymasına izin veren yalıtımlı taban özellikli mekanizma ile depreme karşı dayanıklı hale getirilmiştir. Deprem sırasında eserlerin sallanma ve devrilmesini önleyici önlemler alınmıştır. Müze vitrinleri içlerinde veya zeminleri üzerinde eserlerin kayarak birbirine zarar vermesini önleyici



Resim 4: Tokyo Batı Sanatları Ulusal Müzesi TCR deprem araçları

önlemler alınmıştır. Eserler arasında belli mesafeler bırakılmış, bağlanmış, sabitlenmiş eserler arasına da kum torbaları yerleştirilmiştir. Müze binasının zemininde ya da vitrin tabanlarında yalıtımlı tabanlarla kayan platformlar yerleştirilmiştir. Platform ve döşeme altına yerleştirilen yalıtım cihazları depremin eserler üzerinde yapacağı hasarı azaltacaktır.

Japon Batı Sanatları Ulusal Müze binasının fiziksel koşulları, koleksiyonun niteliği ve niceliği depreme karşı alınacak önlemlerin düzeyini belirlenmiştir. Müze binası çeşitli kez depreme karşı güçlendirilmiştir. Deprem risklerinin azaltılması çalışmaları yalnızca sergileme salonları ve depolarda değil, ofis alanları, müze mağazaları, çıkışlar, koridorlar ve diğer ziyaretçi dolaşım alanlarında da uygulanmıştır. Deprem tehlikesine karşı Japon Ulusal Müzesi binası ve koleksiyonlarına yönelik özel bir deprem kayıp senaryosu hazırlanmıştır. Müze binasının yapısal



Resim 5: Tokyo Batı Sanatları Ulusal Müzesi TCR deprem araçları bilgi panosu

özelliği yanında, inşa sırasında kullanılan malzemelerin özelliklerine göre hasar görebilme riskleri tespit edilmiştir.

Özel sergi salonları tamamlanarak ziyarete açılmıştır. Müzenin ana binasına sismik izolasyon cihazlarının yerleştirildiği inşaat çalışmaları tamamlanmıştır. Sismik izolasyonla kaplanmıştır. Bağımsız İdari Hukukuna dayanarak Sanat Kurumu Ulusal Müzesi, Ulusal Batı Sanat Müzesi, yeni bir örgütsel yapılanmaya gitmiştir.

Müzenin avlusunda bulunan Rodin "Adem ve Havva" çalışmaları da tamamlanmıştır. Sergi galerileri, iç kapılar için engelsiz (otomatik kapı) inşaatı çalışmaları tamamlanmıştır. Tokyo Ulusal Müzesi'nde, depreme karşı müzede alınan önlemler iki mekânda sunulmaktadır. Müze dışında bahçede büyük platformlu, müze içinde ise tek tip, köprü ve MOCO tipi sismik izolasyon destekli sergileme örnekleri yer almaktadır. TCR deprem araçları ile sergileme yapılmaktadır.

Müzenin bahçesinde yer alan heykellerin altına yerleştirilen kayan platformlarla, deprem riskine karşı önlemler alınmıştır. Özel platformlar üzerine oturtulmuş heykeller; herhangi sarsıntı esnasında kayan platform sayesinde dört yana kayarak, ese-

rin düşmesi, zarar görmesi engellenmektedir (Fethiye Erbay, 2008, s: 338).

Büyük platforma oturtulan ağır büyük eserler, heykeller tek olarak sergilenmektedir.

Platformlar üzerine konacak ağır eserler için herhangi bir ağırlık sınırı yoktur. 250-650 kg ağırlıktaki eserler bile platform üstüne yerleştirilmektedir. Platform altına yerleştirilen kayan zeminde köşelere ve birkaç noktaya yerleştirilen bilyalı kızak sistemi ile zemin kendi merkezinden kayarak eserlerin düşmesi engellemektedir.

Deprem için geliştirilen kayan platformlu TCR teknik sistem kapalı mekanlarda kullanılmaktadır. Müze vitrinlerinin altına yerleştirilen platformlar, hareket anında sağa ve sola kayarak salınımın azalmasını sağlamakta, eserin böylece düşmesini engellemektedir.

Müze deprem riski alanında ziyaretçileri bilgilendirmeye yönelik interaktif sergileme alanı oluşturmuştur. Bu sergi mekanında; ziyaretçilere deprem riski konusunda bilgiler verilmektedir. Ayrıca müzede deprem riski için kullanılan aletler ve alınan önlemler üç boyutlu olarak anlatılmaktadır.



Resim 6: Tokyo Batı Sanatları Ulusal Müzesi TCR deprem araçları bilgi panosu



Resim 7: TCR deprem araçları bilgi panosu

Tokyo Batı Sanatları Ulusal Müzesi'nde; gerek iki boyutlu sunumlarda, gerekse üç boyutlu sunumlarda sarsıntı yaratılarak, sismik izolatörün deprem esnasında hareket ettiğini gösterir simülasyonlardan yararlanılmıştır.

TCR deprem araçları sergileme tiplerine göre beşe ayrılmaktadır (Fethiye Erbay,2009,s: 338):

1- Tekli Tip (Standalone); tek eser sergilemek için daha ağır ve büyük alanlar için tasarlanmıştır. Tokyo Ulusal Müzesi bahçede yer

alan Rodin'in Hesseikan, Adam heykellerinin tabanları altına yerleştirilmiştir.

2 - Köprü Tipi (Consolidated); birden fazla eser, yan yana konarak sergilendiği durumlarda kullanılmaktadır.

3 - MOCO Tipi; sismik izolasyon sağlayarak, sarsılmayı ortadan kaldırır. Vitrinler içine yerleştirilir. Seramik vazolar, heykeller, biblolar, üç boyutlu eserler kayan yüzeyle birlikte hareket ederler. Osaka Oriental Seramik Müzesi'nde kullanılmaktadır.

4 - Bina Tipi; büyük duvar tipi dolaplarda, kullanılmaktadır. Bina'nın zemininin üstüne yerden kurulan ray sistemi üzerinde dolaplar ileri geri kayarak eserlerin devrilmeleri önlenmektedir.

5 - Büyük Alanlar; binanın altına yerleştirilen kayan platform sayesinde bina ileri geri hareket ederek; binanın kıvrılma ve bükülmeleri önlenmektedir. Büyük sallantıları azaltarak, ev içindeki mobilyaların düşmeleri engellenmektedir. İzolasyon yapının bütününe etkileyerek titreşimi azaltmaktadır.

TCR aletlerinin; depremde koruyucu etkisi görülmüştür. Uzmanlarca onay gören sismik izalasyon aletlerinin TCR titreşim tablolarındaki göstergeler titreşimlerin azaldığının belgelemektedir. Ayrıca yapım firmalarının kullanıcılar MVBR-0081 sertifikası vermeleri de müzecileri etkilemektedir.

Chino Togariishi Jamon Arkeoloji Müzesi, Osaka Oriental Seramik Müzesi ve Tokyo Ulusal Müzesi'nde depreme karşı korunma amaçlı vitrin içine yerleştirilen kayar platformla eserler sarsıntıdan etkilenmemektedir. Ayrıca seramik kaplar sarsıntı esnasında devrilmemeleri için, misinolarla zemine bağlanmışlardır. Seramik tabaklar da yapıştırılma hamurlarıyla zemine sabitlenir. Uzun vazolar, seramik kapların içleri kum torbaları ile doldurulmuştur.

Kültürel miras alanında çalışmalar yapan uzmanlar, müzeciler, depremle ilgili risk analizleri yaparak, riskler karşısında öncelikleri belirlemektedir.

Doğal afetlerin yönetimi kapsamında risk analizi çalışmalarında, müzenin inşa edildiği bölgede ne sıklıkla deprem olduğu araştırılmalıdır. Depremün müzenin koleksiyonlarını ne kadar etkileyebileceği konusunda önceden yapılacak risk analizi çalışmalarına ihtiyaç vardır (Fethiye Erbay, 2009, s:384).

Japon Kültürel Mirasının Korunmasında Risk Analizi Çalışmaları yıllardır yapılmaktadır. Japonya'da, 1960'lı yıllardan bu yana bir dizi kanun çıkarılmış, deprem yönetiminde kaynak ve örgütlenme sorunlarını çözen bir devlet politikası oluşturulmuştur. Büyük Deprem Özel Mali Yardım Kanunu, Deprem

İlkyardım ve Kurtarma Kanunu, Afet Önlemleri Temel Kanunu, Büyük Çaplı Deprem Önlemleri Kanunları çıkarılmıştır. Bu kanunların yanı sıra, erken uyarı önlemleri yoluyla halkın can güvenliğinin korunması konusunda da bir dizi örgütlenmeye gidilmiştir. Ulusal Afet İşleri Araştırma Merkezi, Deprem Öngörü Araştırma Koordinasyon Komitesi, Deprem Öngörü Komitesi kurularak deprem konusunda devlet düzeyinde örgütlenilmiştir.

(<http://www.mimarlarodasi.org.tr/mimarlikdergisi/index.cfm?sayfa=mimarlik&DergiSayi=9&RecID=667>)

1997 yılında *Kültürel Mirasın Risklere Karşı Hazırlanması Kobe/Tokyo Beyanı* hazırlanmıştır.

2002 yılında Uluslararası platformda da; *Müzeler Acil Durum Programı* (MEP) oluşturmuştur.

2005 yılında *Kültürel Varlıkların, Tarihi Alanların ve Çevrelerin Afet Kayıplarına Karşı Korunması Beyanını*'nda da depreme karşı alınacak önlemlerle ilgili birtakım tavsiyeler öne sürülmüştür.

ICOM'un *Müzelerin Afetten Kurtarılması* (DRFM) çalışmalarında, müzelerin en kötü şartlarda, kültürel mirasın en iyi şekilde korunması için gerekli olan malzeme ve ekibin sağlanması çalışmaları yürütülmektedir. Afetten etkilenen müzelere DRFM Fonu'ndan uluslararası yardım sağlanmaktadır (Fethiye Erbay, 2009, s: 382).

2011 yılında "Tohoku Pasifik Sahili ve ilgili Tsunami ve Depremden Etkilenen Kültür Varlıkları Kazanımı Komitesi" kurulmuştur. (Committee for Salvaging Cultural Properties Affected by the 2011 Earthquake) Sanat Japon Müzeler Konseyi "E-Museum", "Dijital Arşivleri".

Müzeler ve kültür kurumları afetlerle nasıl başa çıkacakları konusunda çalışmalar yürüterek öneri programlar hazırla-



Resim 8: Tokyo Batı Sanatları Müzesi Deprem Galerisi

maktadırlar. Tokyo Ulusal Müzesi'nde olduğu gibi, müzelerde eserleri depremden korunmak için TCR teknikleri örnek alınmalıdır. Japon Ulusal Müzesi almış olduğu önlemler; koleksiyonlarını, kültür mirasını deprem hasarından koruma çabalarıdır. Bu çabalar arasında müzelerin depremden korunması için danışmanlık yapacak disiplinler arası uzmanlardan oluşan ekiplerin oluşturulmasında iş güvenliği mühendislerine ihtiyaç vardır. Ayrıca disiplinlerarası müze uzmanlarından işgücü oluşturularak; bu alandaki çalışmalar geliştirilmelidir. Yapı denetimi konusunda öncelikle müzelerde önlemler alınmalıdır. Müze-deki risk azaltma yöntemleri ve malzemeleri ile ilgili bilimsel araştırmaların yapılması, müze personelinin eğitilmesi, bilginin doğru ve zamanında paylaşımı kültürel mirasın korunmasında başlıca görevlerdendir.

Müze için Japon Hükümeti tarafından UNESCO Dünya Mirası listesine kabul edilmesi için müracaatta bulunulmuştur. 2008 yılı mart ayında müze, 18 yaşında veya daha genç yaş arası çocuklar için ücretsiz giriş uygulaması başlatmıştır. 2009 yılı haziran ayında müzenin kuruluşunun 50.yıl dönümü kutlanmıştır.

Tokyo Batı Sanatları Ulusal Müzesi; depremde oluşacak risklere karşı alınan önlemler ile çağdaş müzecilik çalışmalarına yeni yaptırımlar getirmiştir. Müze yönetimi, kültürel mirasın korunmasında ileriye dönük risk analizi ile gereken özeni göstermiştir.

KAYNAKÇA

Fethiye Erbay; Tokyo Ulusal Müzesi'nde Depreme Karşı Alınan Önlemler, Tarihi Yapıların Korunması Toplantısı, İstanbul Kültür Üniversitesi Çok Amaçlı Seminer Salonu, İstanbul, (12 Nisan 2008).

Fethiye Erbay; Müze Yönetimini Kurumlaştırma Çabası (1984 - 2009), Mimarlık Vakfı Enstitüsü, İstanbul – 2009.

E-Museum", "Dijital Arşivleri", "Kütüphane Katalog Arama", "Resim Arama", "Akademik Veritabanı Listesi" - 22 Haziran 2011,

http://tr.wikipedia.org/wiki/Tokyo_Ulusal_M%C3%BCzesi

<http://www.mimarlarodasi.org.tr/mimarlikdergisi/index.cfm?sayfa=mimarlik&DergiSayi=9&RecID=667>

THE NATIONAL RESEARCH INSTITUTE FOR CULTURAL PROPERTIES, TOKYO / STUDIES IN JAPAN AND IN OVERSEAS COUNTRIES

Dr. Takeshi Ishizaki⁴

1. Introduction

The National Research Institute for Cultural Properties, Tokyo was originally founded in 1930 as The Institute of Art Research with an endowment bequeathed by Kuroda Seiki. It was then reorganized in 1952 into the Tokyo National Research Institute of Cultural Properties with the establishment of the Departments of Fine Arts, Performing Arts, and Conservation Science, and the Section of General Affairs. The Department of Restoration Techniques and that of Archives were added in 1973 and 1974, respectively. The Japan Center for International Cooperation in Conservation was established in 1995.

From April 2001, the Institute was renamed the National Research Institute

for Cultural Properties, Tokyo and started its new history as a branch of the Independent Administrative Institution with some changes to the former organization. The Department of Archives was abolished and the Chief Coordination Manager - Archives Section was newly established. The former Division of General Affairs (originally, the Section of General Affairs) became the Department of Management.

⁴ Deputy Director-General, National Research Institute for Cultural Properties, Tokyo, ishizaki@tobunken.go.jp

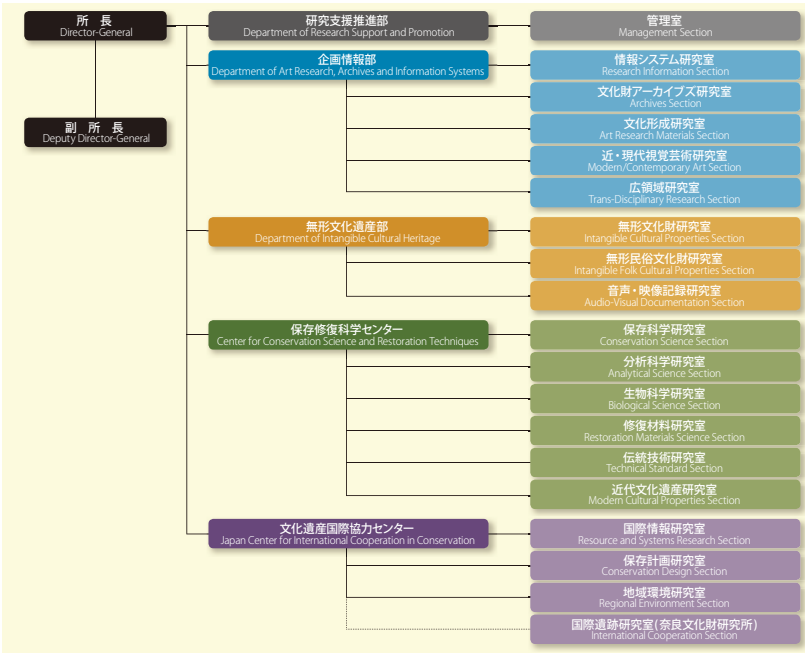


Figure 1: Organization of National Research Institute for Cultural Properties, Tokyo

In April 2006, the organization of the Institute was restructured again; the Chief Coordination Manager - Archives Section was changed into the Department of Research Programming and the Department of Performing Arts into the Department of Intangible Cultural Heritage.

In April 2007, the Department of Fine Arts was incorporated into the Department of Research Programming, and the Department of Conservation Science and that of Restoration Techniques were integrated to form the Center for Conservation Science and Restoration Techniques. Thus, the Institute now consists of 3 departments and 2 centers.

In April 2010, the Department of Management was renamed the Department of Research Support and Promotion.

In April 2011, the Department of Research Programming was renamed the Department of Art Research, Archives and Information Systems.

2. Organization

There are three departments and two centers in the institute. The schematic diagram of the organization is shown in Figure 1.

DEPARTMENT OF ART RESEARCH, ARCHIVES AND INFORMATION SYSTEMS

The accumulation of documents and image data related to cultural properties is an essential part of the management, utilization and conservation of cultural properties. Working from an art historical basis, the Department of Art Research, Archives and Information Systems has as its fundamental mission the organization and archiving of these written and visual materials related to the study of cultural properties and the dissemination of these materials to the public. We further aim to establish new "information materials studies" and new relevant research methodologies as part of this process.

The results of research are published in various reports and journals, such as *The Bijutsu Kenkyu* (The Journal of Art Studies) and *Yearbook of Japanese Art*. Resulting data is also made available through public lectures and displays in the Kuroda Memorial Hall.

Our aim is to make the cultural properties information archive created from the materials collected and organized through our research available to the public through the Institute

Library and website. In addition, the Department manages all the information system of the Institute and is in charge of the Institute's public relations.

DEPARTMENT OF INTANGIBLE CULTURAL HERITAGE

The Department of Intangible Cultural Heritage conducts basic research useful for the preservation and transmission of intangible cultural heritage of Japan such as intangible cultural properties, intangible folk cultural properties, and conservation techniques for cultural properties. Audio-visual documentation, which is a significant method for the safeguarding of intangible cultural heritage, is conducted and new methods for documentation are also investigated.

CENTER FOR CONSERVATION SCIENCE AND RESTORATION TECHNIQUES

The Center for Conservation Science and Restoration Techniques was established as a national center to conduct scientific research on cultural properties by integrating the Department of Conservation Science and the Department of Restoration Techniques. The Center studies environmental conditions surrounding cultural properties and the characteristics of cultural properties by employing scientific methods for their conservation. It also studies the materials, manufacturing techniques and the environment surrounding cultural properties for their restoration, and develops and evaluates necessary restoration materials and techniques. The Center collaborates closely with those actually engaged in conservation and restoration of cultural properties.



Figure 2: Research for the conservation of the mural paintings at Cave 285, Mogao Grottoes, Dunhuang, China

JAPAN CENTER FOR INTERNATIONAL COOPERATION IN CONSERVATION

Cultural properties being the common asset of humankind, international cooperation regarding their conservation and restoration is more and more commonly sought beyond national or ethnic boundaries. Since its establishment as the national center for international cooperation related to the conservation and restoration of cultural properties in countries all over the world, the Japan Center for International Cooperation in Conservation has been consistently working at the forefront of Japan's international cooperation for cultural heritage.

The Center's activities have been evolving in content, from its original activities consisting of exchanges for research related to conservation and restoration or capacity building in the domain of cultural property protection, to cooperation in actual on-site conservation and restoration projects abroad, or assistance in the safeguarding of cultural properties in times of disasters. Furthermore, network building between related orga-

nizations in Japan and abroad has become another important mission of the Center.

The Center also coordinates activities with the International Cooperation Section of the Nara National Research Institute for Cultural Properties, connecting the two Research Institutes for Cultural Properties based in Tokyo and Nara, for an effective implementation of the Institutes' internationally-related activities.

3. STUDIES IN JAPAN

Study on the storage environment for cultural properties

In order to establish clean and safe environment surrounding cultural properties, we study the influence of chemical substances contained in materials that come in direct contact with cultural properties. For example, we measure the quantity of pollutants contained in materials which are used for storage and evaluate whether it is safe or not. In addition, research is conducted by adopting computer simulation methods in order to predict the period necessary for removing pollutants.

Study on the non-destructive analysis of cultural properties

Non-destructive analytical methods are applied in identifying the materials used for cultural properties. In addition, the development of portable instruments for on-site analysis is an important subject. Both analysis of inorganic substances such as metals or pigments by X-ray fluorescence spectrometry and identification of organic compounds such as dyes by visible reflection spectrometry have been conducted mainly. X-ray radiography is also being used to study the internal structure

of cultural objects such as paintings, sculptures and crafts. All these data thus obtained are stored and made public.

Mechanism of biodeterioration and pest control

Extensive insect trapping using adhesive ribbons was executed jointly with the Nikko Cultural Assets Association for the Preservation of Shrines and Temples at approximately 70 historic buildings during the time of the emergence of adult anobiids to examine damage by wood boring insects.

Study on disaster prevention for cultural properties

More than 500 cultural properties designated by the national government have been damaged by the Tohoku-Pacific Ocean Earthquake which occurred on 11th March, 2011. The Institute has joined the "Cultural Property Rescue Program" and has begun to conduct research for the conservation of damaged cultural properties. Experience gained from



Figure 3: Measurement of indoor air pollutants in storage

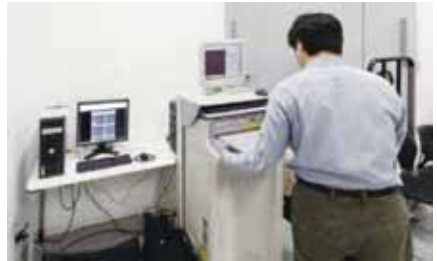


Figure 4: X-ray radiography at an art museum



Figure 5: On-site analysis of color materials used for ukiyo-e prints by visible reflection spectroscopy

this research and conservation work will also be employed for preventing damage in possible future disasters. The Institute also continues its research on measures for preventing seismic damage to sculpture (i.e. Buddhist images made of clay or dry-lacquer) and building heritage (i.e. development of a network for measuring vibrations caused by earthquakes).

Research on traditional restoration materials and synthetic resins

In Japan, silk, paper, paste, animal glue and Japanese lacquer (urushi) have been used for the restoration of various Japanese cultural properties. In addition, new materials such as synthetic resins have also been introduced into restoration in the past several years. Traditional techniques and materials are studied in this project so as to evaluate and improve them, and new restoration materials are developed.

Research on conservation and restoration of modern cultural heritage

Modern cultural heritage, which is greatly different from cultural heritage prior to that period, includes large-scale structures and objects, such as aircrafts, ships and locomotives, and is composed of a wide range of materials. For the conservation of such cultural heritage, new restoration techniques and materials are being developed through field surveys, document research and tests.

Although we had placed focus on the conservation of large-scale cultural heritage for many years, our target in the past few years has shifted to the utilization of modern cultural heritage.

Last year, a study meeting was held on the conservation of time-based media and specialists from various disciplines participated. We have also started to release on our website digital

images transferred from original glass plates of valuable photographs which were taken at the former Tokorozawa Airfield, including those of the first flight in Japan.

Study on the assessment of effects of surrounding environment to cultural properties and countermeasures

Micro-climate conditions affect the deterioration of outdoor wooden buildings and stone heritage. The Institute conducts researches on the causes of deterioration of outdoor heritage based on measurements of micro-climate (i.e. temperature, humidity and air current) and develops methods for preventing deterioration. It also evaluates restoration and coating materials for wooden buildings by conducting exposure tests in the laboratory and outdoors.

Conservation of mural paintings of Takamatsuzuka and Kitora Tumuli

Restoration works are being conducted at the restoration facility in Asukamura, Nara prefecture for the mural paintings of Takamatsuzuka and Kitora Tumuli. Since removal of dirt from the painting surface is important in the case of the former, studies are being made to develop methods for cleaning and for reinforcing plaster. As for the latter, all the mural paintings were detached from the stone chamber by the end of last year and work will begin this year to return them to their original positions. Currently, we are studying methods for reconstruction as well as selecting and developing materials by conducting exposure tests in the laboratory and outdoors.



Figure 6: Research on mural paintings with the Shaanxi Archaeology Institute, China

4. STUDIES IN OVERSEAS COUNTRIES

Cooperation for conservation of cultural heritage in East Asia

Throughout their long history, countries of East Asia have been building close relationships by way of exchanges in various fields while at the same time fostering distinctive cultures. The

Center, since it was launched, has continued its exchanges in research with China and is cooperating in different projects with institutions such as the Chinese Academy of Cultural Heritage, the Dunhuang Academy, or the Shaanxi Archaeology Institute. Currently, we also cooperate with governmental institutions in Mongolia for the protection of cultural heritage.

Cooperation for conservation of cultural heritage in Southeast Asia

In Southeast Asia, where the climate is hot and humid, the great issue is to find ways of protecting the sites from different factors of deterioration. We have been conducting joint research with the Fine Arts Department, Ministry of Culture, Thailand at the sites of Sukhothai and Ayutthaya, as well as research survey at the Angkor sites in Cambodia with the Authority for the Protection and Management of Angkor and the Region of Siem Reap (APSARA) of the Government of Cambodia. In Vietnam, we are engaged in research survey and the strengthening of the conservation management system at the Thang Long Imperial Citadel site in cooperation with UNESCO.

Cooperation for conservation of cultural heritage in West Asia

The countries of West Asia, cradle of civilization and the seat of cultural exchanges between the East and the West by way of the Silk Road, have played an important role throughout history. The aim of this project is to cooperate and assist countries of West Asia and surrounding regions in matters related to the protection, conservation and restoration of cultural heritage. Especially, we have been focusing on Afghanistan and Iraq where cultural heritage is exposed to threats from civil wars and conflicts, conducting activities for protection and research survey of cultural heritage as well as training, capacity building and transfer of technology to local experts. The range of our activities is not limited to West Asia alone; we have been implementing a variety of activities in Central Asian countries, India, Caucasus and neighbouring areas, in cooperation with UNESCO and other local institutions.

Collecting, studying, disseminating international information related to the protection of cultural properties

Collecting information about trends in systems and policies related to the protection of cultural properties amongst international organizations and on the international scene, and analyzing this information are essential in considering the future of our own system for the protection of cultural properties as well as in the actual implementation of international cooperation within the field of cultural properties. Moreover, by holding symposia and other meetings in cooperation with experts and institutions of different countries, we aim at promoting active exchange of information and broadening the network of international cooperation.

Cooperation projects in coordination with international organizations

In the implementation of international cooperation projects spanning over a wide range of subjects, we are actively engaged in coordinating our activities with external institutions of related fields. One such example is the international training course for the conservation and restoration of paper (International Course on Conservation of Japanese Paper), which we hold jointly with the International Centre for the Study of the Preservation and Restoration of Cultural Property (ICCROM). As for projects related to the conservation and restoration of archaeological sites, they are mainly conducted with external funds such as the UNESCO Funds-in-Trust. Examples of such projects include cooperation projects with UNESCO for Afghanistan and Vietnam, and cooperation with the Japan International Cooperation Agency (JICA) for assistance in the establishment of the Conservation Centre at the Grand Egyptian Museum. Many of these projects are conducted with emphasis laid on the importance of training local experts and on the transfer of technology related to conservation and restoration.

Secretariat of the Japan Consortium for International Cooperation in Cultural Heritage

National Research Institute for Cultural Properties, Tokyo, has been entrusted with the task of managing the Japan Consortium for International Cooperation in Cultural Heritage, a base organization to which experts and institutions from diverse fields related to international cooperation in cultural heritage participate. While promoting the building of networks and the sharing of information amongst its members, the Consortium also conducts activities for the dissemination and raising of public awareness, and for the research and study of inter-

national cooperation in cultural heritage.

Studies on the environment of archaeological sites in Southeast Asia

At the site of Ta Nei Temple in Angkor, we have identified the microorganisms that develop on the surface of the stones of archaeological sites and are considering methods for conservation by making comparisons with the results obtained from environmental measurements. At the site of Thang Long Imperial Citadel in Vietnam, we have installed sensors to measure the migration movements of soil water and are conducting automatic monitoring in order to devise conservation methods for the excavated remains.



Figure 7: Survey of the present condition at the Bamiyan Caves in Afghanistan

Research survey project for the conservation and restoration of wall paintings along the Silk Road

Aiming at the conservation and restoration of wall paintings which have survived along the Silk Road, we are conducting surveys related to the state of conservation of paintings as well as materials and techniques used, at sites such as the tumuli in Xi'an, caves at Mogao Grottoes in Dunhuang (China), and in Ajanta (India). We are also engaged in different conservation and restoration projects for wall paintings such as the conservation in situ of the paintings of Bamiyan caves (Afghanistan) and the conservation of the excavated wall painting fragments of the Sogdian regions (collection of the National Museum of Antiquities of Tajikistan) for exhibition in the museum.

5. Summary

Here, I explained the activities of the National Research Institute for Cultural Properties, Tokyo. The content is based on the National Research Institute for Cultural Properties, Tokyo Profile 2011. It is shown in the homepage (<http://www.tobunken.go.jp/>). I hope to have further cooperation for the study of conservation and restoration of cultural properties with foreign countries.

REFERENCE

National Research Institute for Cultural Properties, Tokyo Profile 2011 (<http://www.tobunken.go.jp/>).

KÜLTÜR VARLIKLARI ULUSAL ARAŞTIRMA ENSTİTÜSÜ'NCE JAPONYA'DA VE DENİZAŞIRI ÜLKELERDE YAPILAN ÇALIŞMALAR

Dr. Takeshi Ishizaki ⁵

1. GİRİŞ

Kültür Varlıkları Ulusal Araştırma Enstitüsü, ilk olarak Kuroda Seiki tarafından miras bırakılan bir bağış ile Sanat Araştırma Enstitüsü adı altında 1930 yılında Tokyo'da kuruldu. Daha sonra Güzel Sanatlar, Sahne Sanatları ve Koruma Bilimi Başkanlığı ile Genel İşler Bölümünün kurulması neticesi Tokyo Kültür Varlıkları Ulusal Araştırma Enstitüsü olarak 1952 yılında yeniden düzenlenmiştir. Sırasıyla 1973 yılında Restorasyon Teknikleri Bölümü ve 1974 yılında arşivler eklendi. Korumada Uluslararası İşbirliği Japonya Merkezi 1995 yılında kurulmuştur.

2001 yılının nisan ayından itibaren bazı değişiklikler ile Bağımsız İdare Kurumunun bir bölümü olarak Kültür Varlıkları Ulusal Araştırma Enstitüsü adını aldı. Arşiv Bölümü lağvedilerek, Baş Koordinasyon Müdürlüğü - Arşivler Bölümü kuruldu. Eski Genel İşler Başkanlığı (başlangıçta, Genel İşler Bölümü) Yönetim Başkanlığı oldu.

2006 Nisan ayında, Enstitü organizasyonu yeniden yeniden yapılandırıldı. Koordinasyon Müdürlüğü - Arşiv Bölümü, Araştırma Programlama Başkanlığı'na; Sahne Sanatları Başkanlığı Somut Olmayan Kültürel Miras Başkanlığı'na dönüştürüldü.

5 Kültür Varlıkları Ulusal Araştırma Enstitüsü, (Tokyo- Japonya) Genel Müdür Yardımcısı, ishizaki@tobunken.go.jp

Nisan 2007'de, Güzel Sanatlar Başkanlığı, Araştırma Programlama Başkanlığı'na dahil oldu ve Konservasyon Bilimi Başkanlığı'ndaki Restorasyon Teknikleri Koruma Bilim ve Restorasyon Teknikleri Merkezi oluşturmak için entegre edildi. Böylece, Enstitü Başkanlık ve 2 merkezden oluşmuş oldu.

Nisan 2010 yılında, Yönetim Başkanlığı Araştırma Destek ve Tanıtım Bölümü adını aldı.

Nisan 2011 yılında, Araştırma Programlama Başkanlığı, Sanat Araştırmaları Bölümü, Arşivler ve Bilgi Sistemleri adını aldı.

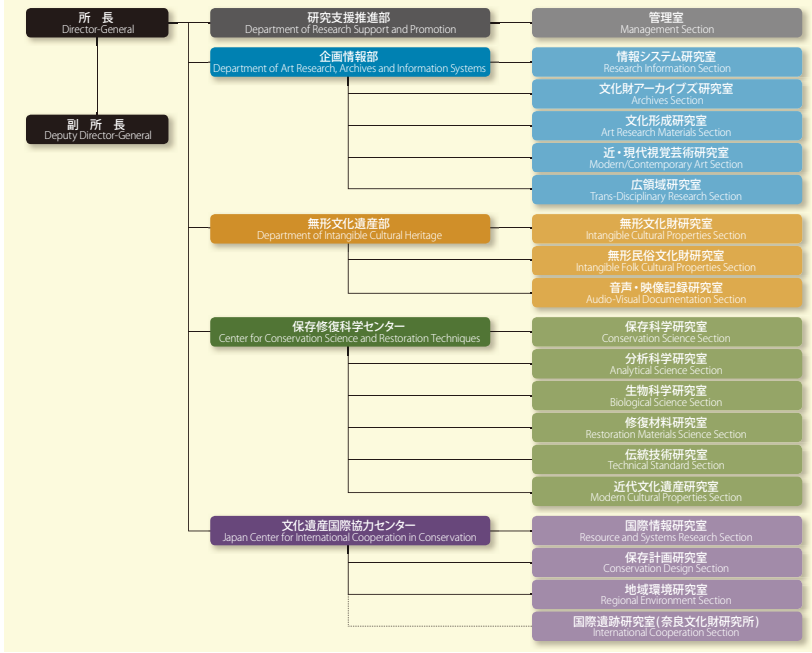
2.ORGANİZASYON

Enstitü'de halen üç Başkanlık ve iki merkez bulunmaktadır. Kuruluşun şematik diyagramı Şekil 1 'de gösterilmiştir.

SANAT ARAŞTIRMA, ARŞİV VE BİLGİ SİSTEMLERİ BAŞKANLIĞI

Kültür varlıkları ile ilgili belge ve görüntü verilerinin toplanması, kültürel varlıkların yönetimi, kullanımı ve korunmasının temel bir parçasıdır. Sanat tarihi temeline dayanarak, Başkanlığın temel misyonu kültürel varlık çalışmalarıyla ilgili yazılı ve görsel malzemelerin organizasyonu ve arşivleşmesi ile kamuya bu malzemelerin paylaşılmasıdır. Biz bu sürecin parçası olarak yeni "bilgi malzemeleri çalışmaları" nı ve alakalı araştırma yöntemlerini geliştirmeyi hedefliyoruz.

Araştırma sonuçları, Bijutsu Kenkyu (Sanat Araştırmaları Dergisi) ve Japon Sanat Yıllığı gibi çeşitli rapor kitabı ve dergilerde yayımlanmaktadır. Veriler Kuroda Memorial Hall'de yapılan halka açık konferanslar ve sergiler aracılığıyla da elde edilmektedir.



Şekil 1: Kültür Varlıkları Ulusal Araştırma Enstitüsü'nün Organizasyon Şeması (<http://www.tobunken.go.jp/english/gaiyo/gaiyo-organization.html>).

Amacımız Enstitüsü Kütüphanesi ve web sitesi aracılığıyla kamuya araştırma yoluyla toplanan ve düzenlenen malzemelerden oluşturulan kültürel özellikleri ile ilgili bilgi arşivi yapmaktır. Buna ek olarak; Bölüm, Enstitüsü'nün tüm bilgi sistemini yönetir ve Enstitü'nün halkla ilişkiler sorumlusudur.

SOMUT OLMAYAN KÜLTÜREL MİRAS BAŞKANLIĞI

Somut Olmayan Kültürel Miras Başkanlığı, somut olmayan kültürel özellikleri, maddi olmayan halk kültürel özellikleri ve kültürel özellikleri için koruma teknikleri gibi Japonya somut olmayan kültürel mirasının korunması ve iletişim için yararlı temel araştırmalar yürütmektedir. Somut olmayan kültürel

mirasın korunması için önemli bir yöntem olan görsel-işitsel dökümantasyon yapılmakta ve dökümantasyon için yeni yöntemler de incelenmektedir.

KORUMA BİLİMİ VE RESTORASYON TEKNİKLERİ MERKEZİ

Koruma Bilimi ve Restorasyon Teknikleri Merkezi, Koruma Bilimi ve Restorasyon Teknikleri Bölümlerini entegre ederek kültür varlıkları üzerine bilimsel araştırma yürütmek üzere ulusal bir merkez olarak kurulmuştur. Merkez, kültür varlıklarını çevreleyen çevresel koşulları ve kültür varlıklarının özelliklerini, korumaya yönelik bilimsel yöntemler vasıtasıyla incelemektedir. Aynı zamanda; kültür varlıklarının materyalleri, imalat teknikleri ve bunların çevresel koşullarını restorasyon amacıyla incelemekte, gerekli restorasyon materyalleri ve tekniklerini de geliştirmekte ve değerlendirmektedir. Merkez, kültür varlıklarının korunması ve restorasyonu ile ilgili birimlerle yakın işbirliği içerisinde.

JAPONYA KORUMADA ULUSLARARASI İŞBİRLİĞİ MERKEZİ

İnsanlık tarihinin ortak varlığı olan kültür varlıkları, bunların korunması ve restorasyonu ile ilgili uluslararası işbirliği, ulusal ve etnik sınırların çok ötesinde aranmaktadır. Dünya çapında ülkelerin kültür varlıklarının korunması ve restorasyonu ile ilişkili olarak uluslararası işbirliği için ulusal bir merkez olarak kuruluşundan itibaren faaliyetlerini sürdüren Japonya Korumada Uluslararası İşbirliği Merkezi, Japonya'nın kültürel mirası hususunda uluslararası işbirliğinin ön saflarında tutarlı bir şekilde çalışmaktadır.

Merkezin faaliyetleri kültür varlığı koruma alanında koruma ve restorasyon ya da kapasite oluşturma ile ilgili araştırmalar

için deęişimler (karşılıklı teknik işbirliği) olan orjinal faaliyetlerinden, yerinde korumada ve yurtdışındaki restorasyon projelerinde işbirliği ya da afet zamanlarında kültür varlıklarının kurtarılması için yardıma kadar kapsamını geliştirmiştir. Dahası, Japonya ve dış ülkelerdeki ilgili organizasyonlar arasında ağ oluşturma Merkez'in diğer önemli misyonu haline gelmektedir.

Merkez aynı zamanda Tokyo ve Nara'da konumlanmış olan iki Kültür Varlıkları Araştırma Enstitüsünü birleştiren Nara Kültür Varlıkları Ulusal Araştırma Enstitüsü'nün Uluslararası İşbirliği Bölümü'yle birlikte, Enstitünün uluslararası alandaki faaliyetlerinin daha etkin yürütülmesi açısından faaliyetleri koordine etmektedir.

3. JAPONYA'DAKİ ÇALIŞMALAR

Kültürel varlıkların depolanması hakkında çalışma

Kültür varlıklarının temiz ve güvenli bir ortamda saklanması sağlamak üzere, kültür varlıklarıyla doğrudan temas eden kimyasal maddelerin etkisi incelenmektedir. Örneğin, depolamada kullanılan materyallerin içerisindeki kirletici maddelerin miktarını ölçüp bunun güvenli olup olmadığını değerlendiriyoruz. Buna ilaveten, kirletici maddeleri bertaraf etmek için gerekli süreyi tahmin etmek üzere bilgisayar simülasyon yöntemleri kullanmak suretiyle araştırma yürütülmektedir.

Kültür varlıklarının hasarsız analizi

Hasarsız analiz yöntemleri kültür varlıklarında kullanılan materyalleri tanımlamak için uygulanmaktadır. Buna ilaveten, yerinde analiz için kullanılan portatif ekipmanların geliştirilmesi de önemli bir konudur. Hem X-ray floresan spektrometreyle metal ya da pigment gibi inorganik maddelerin hem de görünür yansıma spektrometreyle boya gibi organik bileşen-

lerin analizi genelde yapılan analizlerdir. X-ray radyografi de resimler, heykeller ve el işleri gibi kültürel objelerin iç yapılarını çalışmak için kullanılmaktadır. Tüm veriler bu nedenle saklanmakta ve kamuya mal edilmektedir.

Biyolojik bozulma ve haşere kontrol mekanizması

Yapışkan şeritler ile böceklerle kapsamlı mücadele için Nikko Tapınaklarının Korunmasına yönelik proje için Kültür Varlıkları Derneği ile birlikte tahta kemiren böceklerin verdikleri hasarları incelemek üzere yaklaşık 70 tarihi binada yürütülmüştür.

Kültür Varlıklarının Afetlerden Korunması Üzerine Çalışma

Ulusal Hükümet tarafından belirlenmiş olan 500'den fazla kültür varlığı 11 Mart 2011 tarihindeki Tohoku-Pasifik Okyanusu Depremi'nde zarar görmüştür. Enstitü "Kültür Varlığını Kurtarma Programına" katılmış ve hasarlı kültür varlıklarının korunması üzerine araştırma yürütmeye başlamıştır. Bu araştırma ve görüşmelerden edinilen deneyim gelecekteki olası afetlerde hasarın önlenmesi üzerine kullanılacaktır. Enstitü aynı zamanda anıtların depremden korunması (örneğin kil ya da kuru lakeden yapılmış Budist figürleri) ve miras oluşturma (yani depremin neden olduğuna dair titreşimleri ölçen ağın geliştirilmesi) üzerine araştırma yapmaktadır.

Geleneksel restorasyon malzemeleri ve sentetik reçine üzerine araştırma

Japonya'da, ipek, kağıt, zambak, hayvansal tutkal ve Japon lake (urushi) çeşitli Japon kültür varlıklarının restorasyonu için kullanılmıştır. Ayrıca, sentetik reçine gibi yeni malzemeler de son birkaç yıl içinde restorasyonda kullanılmıştır. Bu projede

geleneksel teknikler ve malzemeler bunları değerlendirmek ve geliřtirmek için kullanılmıř, yeni restorasyon malzemeleri de geliřtirilmiřtir.

Modern kltrel mirasın korunması ve restorasyonu ile ilgili arařtırma

Bulunduđu dnemden nceki zamanlardan daha farklı zelliklere sahip modern kltr mirası; uak, gemi, tren gibi byk lekteki yapılar ve objeleri iermekte ve ok miktarda materyalden oluřmaktadır. Bu tr kltr mirasının korunması iin, yeni restorasyon teknikleri ve malzemeleri saha alıřmaları, dkman incelemeleri ve testleriyle geliřtirilmektedir.

Biz yıllardır byk lekli kltrel mirasın korunması zerine odaklanmamıza rađmen, son birkaç yıl iinde hedefimiz modern kltrel mirasın kullanımına kaymıřtır.

Getiđimiz yıl zamana dayalı medya zerine konuřma konulu bir toplantı dzenlendi ve eřitli disiplinlerden uzmanlar bu toplantıya katıldı. Kendi web sitemizde eski Tokorozawa Havaalanı'ndaki ilk uuřlar da dahil olmak zere deđerli fotođrafların orjinal cam plakalarından edinilen dijital grntlerini yayınlamaya bařladık.

Kltr varlıklarını evreleyen ortamın etkileri ve bunlara karřı nlemleri deđerlendirme zerine alıřma

Mikro-iklim kořulları dıř ortamdaki ahřap binalar ve tař mirasın bozulmasını etkilemektedir. Enstit mikro -iklim (rneđin sıcaklık, nem ve hava akımı) lmlerine dayanan dıř ortamdaki mirasın bozulmasının nedenleri zerine arařtırma yrtmekte ve bozulmanın nlenmesi iin yntemler geliřtirmektedir. Aynı zamanda laboratuvar ve dıř ortamda gerek-

leştirdiği korozyon testleriyle ahşap binaların restorasyonu ve kaplama malzemelerini değerlendirmektedir.

Takamatsuzuka ve Kitora Tumuli'nin duvar resimlerinin korunması

Takamatsuzuka ve Kitora Tumuli'nin duvar resimleri için Asukamura, Nara vilayetindeki restorasyon atölyesinde restorasyon çalışmaları yürütülmektedir. Boyanın yüzeyindeki kirin temizlenmesi birincisi için önem arz ettiğinden, çalışmalar daha çok temizleme ve plasterin güçlendirilmesine yönelik olarak gerçekleştirilmektedir. İkincisi için, geçtiğimiz yılın sonlarında tüm duvar resimleri taş odadan çıkarılmıştır ve bu yıl hepsi orjinal pozisyonlarına geri koyulacaklardır. Şu anda, hem rekonstrüksiyon yöntemi hem de laboratuvar ve dış ortamda korozyon testlerini yürütme suretiyle malzeme seçimi ve geliştirilmesi üzerine çalışma yapmaktayız.

4. DENİZ AŞIRI ÜLKELER ÜZERİNE ÇALIŞMALAR

Doğu Asya'daki kültürel mirasın korunması için İşbirliği

Uzun geçmişleri boyunca Doğu Asya ülkeleri hem çeşitli alanlarda alışveriş hem de farklı kültürleri desteklemek suretiyle yakın ilişkiler kurmuşlardır. Merkez, kurulduğundan bu yana, araştırma konularında Çin ile bilgi alışverişi ve Çin Kültürel Miras Akademisi, Dunhuang Akademisi, ya da Shaanxi Arkeoloji Enstitüsü gibi enstitülerle farklı projelerde iş birliğini sürdürmektedir. Günümüzde, kültürel mirasın korunması için Moğolistan'daki devlet kurumlarıyla da işbirliği yapmaktayız.

Güneydoğu Asya'daki kültürel mirasın korunması için İşbirliği

İklimin sıcak ve nemli olduğu Güneydoğu Asya'da, alanları çeşitli bozulma faktörlerinden korumanın yollarını bulmak en önemli sorundur. Sukhothai ve Ayutthaya'daki sahalarda Tayland Kültür Bakanlığı Güzel Sanatlar Bölümü ile birlikte ortak araştırma yürütülmekte, aynı zamanda Kamboçya Hükümeti Angkor ve Siem Reap Bölgesi'nin (APSARA) Korunması ve Yönetimi Kurulu'yla birlikte Kamboçya'daki Angkor alanlarında arazi çalışması da gerçekleştirdik. Vietnam'da, UNESCO ile işbirliği içerisinde Thang Long Imperial Citadel alanında yönetim sisteminin korunmasının güçlendirilmesi ve arazi çalışmasında yer aldık.

Batı Asya'da kültürel mirasın korunması için İşbirliği

Medeniyetin beşiği olan ve İpek Yolu vasıtasıyla Doğu ve Batı arasındaki kültürel alışverişin merkezi olan Batı Asya ülkeleri, tarih boyunca önemli rol oynamışlardır. Bu projenin amacı Batı Asya ve bunu çevreleyen ülkelerle kültürel mirasın korunma, muhafaza ve restorasyonu için işbirliğinde ve bunlara yardımda bulunmaktır. Özellikle, sivil savaş ve çatışmaların boy gösterdiği ve kültürel mirasın bu nedenle tehdit altında bulunduğu Irak ve Afganistan'a odaklanarak, kültürel mirasın korunması ve araştırılması için faaliyetler yürütmek ve aynı zamanda yerel uzmanlarla eğitim, kapasite geliştirme ve teknoloji transferi gerçekleştirmek amaçlanmıştır. Faaliyetlerimiz Batı Asya ile sınırlı kalmamakla birlikte, UNESCO ve diğer yerel kuruluşlarla işbirliği halinde Orta Asya ülkeleri, Hindistan, Kafkaslar ve yakın bölgelerde de bir takım faaliyetler yürütmekteyiz.

Kültür varlıklarının korunmasıyla ilgili uluslararası bilgi toplama, çalışma ve yayma

Uluslararası örgütler arasında ve uluslararası arenada kültür varlıklarının korunmasıyla ilgili sistem ve politika eğilimleriyle ilgili bilgi toplamak ve bu bilgiyi analiz etmek kültür varlıklarının korunması için kendi sistemimizin geleceği ve aynı zamanda kültür varlıkları alanında uluslararası işbirliğinin gerçek anlamda uygulanması açısından önem arz etmektedir. Dahası, farklı ülkelerden uzmanlar ve kuruluşlarla işbirliği içerisinde sempozyum ve diğer toplantıları düzenlemek suretiyle aktif bilgi alışverişi ve uluslararası işbirliği ağının genişletilmesini amaçlamaktayız.

Uluslararası örgütlerle koordineli olarak İşbirliği projeleri

Bir çok konuyu kapsayan uluslararası işbirliği projelerinin uygulanmasında, ilgili alanlardaki dış kuruluşlarla faaliyetlerimizi aktif olarak koordine etmekteyiz. Bunun bir örneği; Uluslararası Kültürel Varlıkların Restorasyonu ve Korunması Çalışmaları Merkezi (ICCRROM) ile birlikte yürüttüğümüz kağıdın korunması ve restorasyonu hususunda uluslararası eğitimdir. (Japon Kağıdının Korunması Konusunda Uluslararası Eğitim). Arkeolojik alanların korunması ve restorasyonu ile ilgili projelerde, UNESCO Fonları gibi dış fonlar kullanılmaktadır. Bu tür proje örnekleri olarak UNESCO ile işbirliğinde Afganistan ve Vietnam projeleri ve Büyük Mısır Müzesi'ndeki Koruma Merkezi'nin kurulmasına yardımda bulunmak için Japonya Uluslararası İşbirliği Ajansı (JICA) ile işbirliği gösterilebilir. Bu projelerin çoğu yerel uzmanların eğitilmesinin önemi ve koruma ve restorasyonla ilgili teknoloji transferi üzerine odaklanmak suretiyle yürütülmektedir.

Kültürel Miras hususunda Uluslararası İşbirliği için Japonya Konsorsiyum Sekreterliği

Tokyo'daki Ulusal Kültür Varlıkları Araştırma Enstitüsü Kültürel Miras hususunda Uluslararası İşbirliği için Japonya Konsorsiyumu'nun yönetilmesiyle görevlendirilmiştir ve kültürel miras konusunda uluslararası işbirliğiyle ilgili farklı alanlardaki uzmanlar ve kuruluşların katıldığı temel bir örgüttür. Ağ oluşturulmasını ve üyeler arasında bilginin paylaşılması teşvik etmesinin yanısıra, Konsorsiyum ayrıca yayımlama ve kamu bilincinin oluşturulması faaliyetleri ve kültürel miras hususunda uluslararası işbirliği araştırma ve çalışmalarını yürütmektedir.

Güneydoğu Asya'da arkeolojik alanlar üzerindeki çalışmalar

Angkor Ta Nei Tapınağı alanındaki arkeolojik alanların taş yüzeylerinde gelişen mikroorganizmaları tanımladık ve çevresel ölçümlerden alınan sonuçlarla karşılaştırarak koruma yöntemleri geliştirmeyi düşündük. Vietnam'aki Thang Long Imperial Citadel alanında yer suyunun hareketini ölçen sensörler yerleştirdik ve kazı sonucu bulunan kalıntılar için koruma yöntemleri olarak kullanma maksadıyla otomatik görüntüleme kullanmaktayız.

İpek Yolu boyunca duvar resimlerinin korunması ve restorasyonu için araştırma projesi

İpek Yolu boyunca kalan duvar resimlerinin korunması ve restorasyonu amacıyla, Xi'an'daki tümülüs, Dunhuang'daki (Çin) Mogao Grottes mağaralarında ve Ajanta'da (Hindistan) resimlerin ve aynı zamanda kullanılan materyal ve tekniklerin korunmasıyla ilgili incelemeler yürütmekteyiz. Aynı zamanda Bamiyan mağarasındaki (Afganistan) resimlerin ve Sogdian bölgesindeki (Tacikistan Ulusal Eski Eserler Müzesi

koleksiyonu) kazılmış duvar resmi parçalarını müzede sergilemek üzere korunması için çeşitli koruma ve restorasyon projeleriyle ilgilenmekteyiz.

5. Özet

Burada, Tokyo Ulusal Kültür Varlıkları Araştırma Enstitüsü'nün faaliyetlerini açıkladım. İçerik Tokyo Ulusal Kültür Varlıkları Araştırma Enstitüsü, Profil 2011'e dayanmaktadır. Bu, ana sayfada (<http://www.tobunken.go.jp/>) gösterilmektedir. Yabancı ülkelerle birlikte kültür varlıklarının korunması ve restorasyonu çalışmaları için daha fazla işbirliği içerisinde olmayı umut ediyorum.

KAYNAK / REFERENCE

National Research Institute for Cultural Properties, Tokyo Profile 2011 (<http://www.tobunken.go.jp/>).

KORUMADA TEŞHİS

Doç.Dr.Ahmet GÜLEÇ ⁶

Dr.Alpaslan H. KUZUCUOĞLU ⁷

1. KORUMA KAVRAMI

Geçmişten geleceğe köprü vazifesi gören kültür varlıklarının korunması tüm kişi ve kuruluşların üstüne düşen önemli bir görevdir. Zira olası bir afet veya bozulma sonrası objelerde telafi edilemeyecek hasarlar oluşabilmektedir. Bu hasarların önlenbilmesine yönelik teşhis, yapı ve obje sağlığı açısından en önemli aşamadır.

Müze binaları ve koleksiyonlar için teşhisin amacı bozulmanın, nedenlerinin ve oranının belirlenmesidir. Bozulmanın karakteristik yapısı anlaşıldıktan sonra, neden olan faktörler ile objeye ne kadar etki ettiği ve önlem alınmazsa ne derece bozulmaya neden olacağına dair bir öngörü sunar. Objenin bozulmasına yönelik bu tahmin, objenin geleceğe aktarılabilmesi için diğer bir değişle sürdürülebilirliği açısından önemlidir. Tüm bunlar korumaya yöneliktir. Korumanın amacı, toplumların tarihsel ve kültürel geçmişlerinin belgeleri olan eserlerin bozulmalarını, yıpranmalarını ve değişmelerini mümkün olduğunca önleyerek gelecek kuşaklara aktarmaktır.

6 İstanbul Üniversitesi- Edebiyat Fak.-Taşınabilir Kültür Varlıklarını Koruma ve Onarım Bölümü E. Öğretim Üyesi, gulecah@istanbul.edu.tr

7 Yeni Yüzyıl Üniversitesi, İş Sağlığı ve Güvenliği Bölümü. alpaslan.kuzucuoglu@yeniuyuzuil.edu.tr

2. PASİF / ÖNLEYİCİ KORUMA

Bozulmanın büyüklüğüne göre uygulanacak aktif koruma uygulamasının kapsamında fazla olacaktır. Eserin sağlıklı korunabilmesi veya üzerine doğrudan yapılan aktif korumanın kapsamının en aza indirilmesi için pasif konservasyonun, yani eserlerin ve ortam koşullarının sürekli izlenmesi, gelişebilecek olası bozulmaların erken tespit edilmesi gerekir. Objenin tipi, üretim amacı ve koşulları, kullanımı kadar yapısını oluşturan malzemenin özellikleri de bozulma nedenlerinin teşhisi açısından önem arz etmektedir. Zira her bir malzemenin kendine özgü problemleri ve koruma koşulları bulunmaktadır. Müze-lerde pasif konservasyon aşamaları;

1. Belgeleme: Yapı ve objeye yönelik dokümantasyon,
2. Teşhis: Risklerin belirlenmesi,
 - 2.1. Analizler,
 - 2.1.1. Hareketli ve sabit algılayıcılarla (sensörlerle) izleme,
 - 2.1.2. Analizlerin periyodik yapılarak, yorumlanması,
 - 2.1.3. Malzeme analizleri,
3. Uygulama: Pasif ve aktif koruma uygulamaları,
 - 3.1. Pasif koruma; Yapı ve objenin bozulmasına etki eden risklerin en aza indirilmesi için koruyucu tedbir önerileri,
 - 3.2. Aktif koruma: Objeye üzerine yapılan koruma uygulamaları,
4. Bakım: Kontrol listelerinin hazırlanması olarak sıralanabilir.

Bu çalışmada pasif konservasyon aşamalarından sadece teşhis konusu incelenecektir.

Çevresel Faktörler	Biyolojik Faktörler	İnsan Faktörü	Afet Faktörleri
<ul style="list-style-type: none"> · Uygun olmayan bağıl nem · Uygun olmayan sıcaklık · Işık · Hava kirleticileri · Rutubet · Yapı malzemesi kaynaklı riskler · Gürültü / Titreşim 	<ul style="list-style-type: none"> · Mikroorganizmalar · Böcekler · Kemirgenler · Toz 	<ul style="list-style-type: none"> · Hatalı depolama · Hatalı sergileme · Taşıma riskleri · Personel kaynaklı riskler · Ziyaretçi riskleri · Altyapı riskleri · Hırsızlık · Vandalizm 	<ul style="list-style-type: none"> · Deprem · Tsunami · Yangın · Su baskını · Fırtına · Yıldırım

Tablo 1: Müzelerdeki risk faktörleri tablosu

3. MÜZELERDE TEŞHİS

Koleksiyonların sergilendiği ve ziyarete açık olan müzelerin çoğu, kendileri de kültür varlığı kapsamında olan tarihi binalarda hizmet vermektedir. Bu müzelerden çok azı İstanbul Arkeoloji Müzesi gibi sadece müze amacıyla inşa edilmiş olup, büyük çoğunluğu ise başka amaçla inşa edilmesine rağmen günümüzde müze binası olarak kullanılmaktadır. Örneğin İstanbul tarihi yarımada bulunan müze binalarının hemen tamamına yakını tarihi bina olup bina yaşı 100 yılın üzerindedir. Bu binalarda deprem, malzeme yaşlanması vb. etkilerle yapısal olarak sorunlar bulunmaktadır. Bununla birlikte tarihi müze yapılarında iklimlendirme sistemleri mevcut olmadığından hem yapı hem de içinde sergilenen koleksiyonlar açısından risk faktörü olmaktadır. Modern müze binası olarak yapılan binalarda da iklimlendirme sistemleri proje içine dahil edilmesine rağmen, ödenek ve uzman personel eksikliği nedeniyle verimli olarak istenilen standartlarda çalışmayabilmektedir. İklimlendirme sistemlerinin çalışmaması da müze yapısı ve objelerin iklimsel etkilerden olumsuz etkilenmesine neden olmaktadır.

Çevresel koşullarla birlikte yapı ve objeler biyolojik, insan ve afet faktörlerinden de etkilenerek hasar görmektedir (Tablo 1).

Bu riskler; bina ve objelerin kimyasal, fiziksel, mekanik ve biyolojik hasarlarına neden olmaktadır.

Hem yapı hem de objeler kendine özgü koruma koşullarına ihtiyaç duyduğundan müzelerde teşhis konusunun “müze binalarında teşhis” ve “müze objelerinde” teşhis olmak üzere iki aşamada değerlendirilmesi uygun olacaktır.

3.1. MÜZE BİNALARINDA TEŞHİS

Müze binalarındaki bozulmaya yönelik teşhis konservasyon açısından önemli bir araçtır. Müze binalarında ve malzemelelerinde çevresel koşullar nedeniyle bozulmalar olabilmektedir. Bu bozulmalar biyolojik bozulmalar (mikro organizmalar, yosunlar, otsu ve odunsu bitkiler vb.), mekanik bozulmalar (kırılma, çatlama ve bunlardan kaynaklı yüzey kaybı vb.) ve fiziksel bozulmalar (çiçeklenmeler, ısıl genişlemeler vb.) ve kimyasal bozulmalar (hava kirliliği, ışık vb. nedenlerle yeni tuzların oluşumu, kimyasal degradasyonlar vb.) şeklindedir. Tüm bu bozulmalara yönelik analitik rölöve paftalarının hazırlanması teşhis açısından önemli olup, binaya yapılacak müdahalelere, yani koruma-onarım projesine altlık teşkil eder.

Malzeme tespit paftalarının hazırlanması ile cephede kullanılmış farklı malzemelerin özellikleri yerinde belirlenir ve müdahaleden önce hasara uğramış yerlerden örnekler alınarak laboratuvar ortamında teşhise yönelik analiz çalışmaları yapılabilir.

Müze binası dışına yerleştirilen bağıl nem ve sıcaklık veri kaydedicileri (dataloggerlar) sayesinde yapının yakın çevresindeki dış iklim koşulları ve bunların yapı iç konfor koşullarına ne derece etki ettiği araştırılmaktadır. Hareketli ölçüm cihazları yardımıyla da yüzey (duvar, zemin ve tavan) sıcaklıkları ile



Resim 1: Beylerbeyi Sarayı binası dışı (solda) ve bodrum katına (sağda) yerleştirilmiş veri kaydediciler. (A. Kuzucuoğlu arşivi)

rutubet miktarları ölçülebilmektedir (Massari, 1977; Guichen, 1984; Güleç, 1994 ve 1996). Özellikle belirli dönemlerde fazla olabilen yağuşma etkilerinin varlığının tespit edilebilmesi için bu ölçümler muhakkak yapılmalıdır (Resim 1).

Özgün harç ve sıvalardan alınacak örneklerle de basit kimyasal analizler (kızdırma kabı, asitle muamele, çözünebilir tuzların analizleri), asitle reaksiyona girmeyen agregaların analizleri (elek analizi, Stereo mikroskop ile görsel analizleri), mineralojik analizler (petrografi), aletli analizler Kimyasal içerik ve Mikro-Yapı Analizleri: (SEM-EDX, ICP), Esas Minerallerin Analizi: (XRD, DTA), Fiziksel Özelliklerin Araştırılması: (Su emme, yoğunluk, açık gözeneklilik)- Porozimetre: (Civalı Porozimetre), Mekanik Özelliklerin Araştırılması: (Basınca Dayanım, Nokta Yükleme Testi, Adesyon Testi) yapı malzemelerinin ve problemlerinin araştırılması için kullanılan yöntemlerdir. Özellikle yapıda yapılacak onarımlarda kullanılacak malzemelerin seçilebilmesi için bu analizlerden uygun ve gerekli olanlar seçilmektedir (Güleç vd, 2005).

Tarihi müze binalarında nemden kaynaklı sorunları, yapım hataları, malzeme yaşlanması, taşıyıcı sistemde meydana gelen sorunlar gibi farklı pek çok problem bulunabilmektedir. Bina-



Resim 2: İstanbul Arkeoloji Müzesinde yükselen nem problemi.
(A. Kuzucuoğlu arşivi)

nın durumunun incelenmesi, hasar nedenlerinin araştırılması ve teşhis edilmesi disiplinlerarası araştırmalar gerektirebilir.

Yapıların onarımına geçilmeden önce, hasara neden olan faktörler teknik inceleme ve sürekli izlemelerle araştırılıp saptanmalıdır. Bu amaçla, alınmış olan örnekler üzerinde yapılan analizler gibi, taşıyıcı malzemeye yönelik schmidt çekiçi gibi tahrip etmeyen (non destructive) metotlardan da faydalanılabilmektedir.

Mevsimsel periyotlarda; yazın aşırı güneş altında, yağmur yağarken, karla örtüldüğünde izleyerek, iç iklim koşulları ile yapının bu koşullardan nasıl etkilendiğini incelenip kayıt altına alınmalıdır (yükselen nem sorunu, çatı akmaları vb.). Yapıda diğer nem kaynakları (ziyaretçilerin yağmurlu günde giydikleri giysiler, ziyaretçi su buharı, temizlik, tuvalet ve lavabo kaynaklı nem, yağmurlu günde içeriye sızan su, izolasyon olmaması nedeniyle oluşan nem vb.) araştırılarak gerekli önlemler alınmalıdır.

Müze binasında yapılacak analizlerden mevcut yükselen nem sorununun kaynağı veya olası diğer sorun kaynakları be-

lirlenmiş olacaktır (Resim 2). Problem ve nedenlerinin tespit edilmesinden yani teşhis aşamasından sonra, yapılacak koruma uygulama aşamasına geçilmelidir. Hasara götüren süreçteki nedenler anlaşılmadan binaya yapılacak aktif müdahale yanlış olup, bu durum daha büyük hasarlar meydana getirip; zaman, para ve emek kaybına neden olabilir.

Yapı, bulunduğu yer (deniz kenarı, dere yatağı vb.) ve iklime bağlı etkiler nedeniyle zarar görebilir. Nemli ortamlarda ahşap malzeme, taş, tuğla vb. kompozit malzemelere göre çok daha fazla bozulmalara uğramaktadır. Taşıyıcı durumdaki ahşap yapı elemanlarında nem nedeniyle çatlama olup, mukavemeti azalabilmektedir. Ayrıca yapının üzerinde bulunduğu zeminin jeolojik özellikleri açısından düşük mukavemette olması yapıda zamanla bazı hareketlerin (deplasman) oluşmasına neden olabilmektedir. Bu durumda ise yapının tamamında çatlamlar ve yapısal elemanlarında ayrılmalar görülebilmektedir.

3.2. MÜZE OBJELERİNDE TEŞHİS

Müzedede koleksiyon yönetiminin bulunmaması teşhisi zorlaştıran bir risk faktörüdür (Müzedeki obje sayısının fazla olması, sınıflandırılmaması, bunlara yönelik arşivleme sisteminin bulunmaması koleksiyon yönetimi kapsamında değerlendirilmelidir).

Müzelerde depolama ve sergileme alanlarında sıcaklık, bağıl nem, ışık, rutubet vb. çevresel risk faktörlerinin izlenmesi gerekir. İzleme çalışmalarında kullanılan sabit ve hareketli ölçüm cihazları pahalı olup, müze bütçesine yük getirdiği gibi bu ölçümleri yapacak ve değerlendirecek uzmanlar da ek maliyet gerektirmektedir. Ancak koleksiyonların korunmasına yönelik yapılacak harcama, ileride çok daha büyük geri dönülmez hasarların oluşmasını ve pahalı aktif koruma uygulamaların yapılma zorunluluğunu önleyecek veya azaltacaktır.

Koleksiyonları oluşturan objeler organik, inorganik veya karışık malzemeden imal edilmiş olabilir. Her birinin koruma koşulları farklılık arz edebilmektedir. Bu koruma koşullarına uyulmaması objelerde bozulma sebebidir. Hasarın derecesi, eserin organik veya inorganik olmasına bağlı olarak artmaktadır. Bu nedenle obje tipolojilerinin belirlenmesi önem kazanmaktadır.

Standart değerlere sahip olmayan bağlı nem ve sıcaklık dalgalanmaları müze objeleri için en fazla risk taşıyan faktörlerin arasındadır. Teşhis çalışmalarında sıcaklık ve bağlı nem değerlerinin zamana bağlı değişim istatistiklerinin tutulması kriterlere göre istenilen aralık değerleri ile mevcut durumun karşılaştırılmasını sağlayacaktır. Sabit dataloggerlar yanında her ay yapılacak spot okumalar, hareketli termohigrometrelerle yapılabilmektedir.

Böcek izleme çalışmalarında kullanılan yapışkanlı böcek tuzakları organik objelere hasar veren böceklere yönelik teşhisi kolaylaştıracaktır.

Müze koleksiyonları için iç ortam ve dış ortam kaynaklı kirlenmeler mevcuttur. Sülfürik asit gibi trafik, endüstri kaynaklı gazlardan oluşan asitler organik ve inorganik malzemeli objelere etki ederken, sentetik ahşap (sunta, mdf vb.) malzemenin yoğun bulunduğu sergi salonlarına bıraktıkları formik asit vb gazlar, objelerin kimyasal, fiziksel ve mekanik olarak hasar görmelerine neden olmaktadır. Tozlar da objelerin üzerine birikip bakteri oluşumuna zemin hazırlamaktadır. Ayrıca tozun yapısına bağlı olarak obje üzerinde fiziksel etki yaparak hasara uğratmaktadır. Müzelerde toz kaynakları (dışarıdan açık pencereler yoluyla girebilen, sergi mekanlarında bulunan halı kaynaklı, ziyaretçilerin ayakkabıları yoluyla içeri taşınan tozlar, bina içinde yapılan tadilat sonucu oluşan tozlar vb.) araştırılmalı ve objelere nüfuz etmemesi için önlemler alınmalıdır. Mevcut toz miktarı da toz ölçüm cihazlarıyla belirlenebilmektedir. Toz analizleri ile

tozun yapısı ve maruziyet süresine bağlı olarak toz miktarı da incelenmelidir. Toz, bağıl nem, sıcaklık nedeniyle üreme imkanı bulabilen mikroorganizmalara yönelik besiyerli analiz metodu veya diğer tekniklerden faydalanılarak, alınan örneklerin analiziyle küf ve bakteri cinsleri ile miktarları belirlenmelidir.

Işık, özellikle organik objelere etki eden önemli bir risk faktörüdür. Morötesi (UV), görünür (VIS) ve kızılötesi (IR) ışık eserlerin kimyasal olarak degradasyona uğratarak renklerinin solması, liflerinin ayrılarak özelliklerini kaybetmesine neden olurlar. UV-Metre ve Lüksmetre yardımıyla yapılacak analiz çalışması sonucu objenin fazla ışık almasını önleyici tedbirler (objenin periyodik olarak depoya kaldırılarak dinlendirilmesi, pencerelerin uygun ışık filtreleriyle kaplanması, doğal aydınlatmanın önlenmesi vb.) alınmalıdır.

Mekanik etkiler de göz ardı edilmemesi gereken bir risk faktörüdür. Sürekli asılı vaziyette yapılan sergilemeye, çivi veya yapıştırma yoluyla objeye ilave edilen etiketlemelere dikkat edilmelidir.

4. SONUÇ

Yapılan istatistiklerde olası bir risk meydana gelmeden önce objeye yapılacak küçük bir yatırım, büyük maliyet gerektirecek hasarı önleyecektir. Bu nedenle müzelerde önleyici koruma çalışmalarına önem verilmelidir.

Bağıl nem ve sıcaklık dalgalanmasının engellenmesi ile bağıl nem ve sıcaklığın optimum koşullarda tutulması için sürekli bir konfor ortamı sağlayan otomasyon sistemlerinin gerek vitrinlerde gerek teşhir salonlarında tesisi, pasif korumanın önemli adımlarından biridir.

Müze ortamlarının sürekli olarak çevresel riskler açısından izlenmesi, müze binası ve koleksiyonların korunması açısından önem taşımaktadır.

Yapıdaki görünür nem kaynakları izlenmeli, tespit edildiğinde bu kaynaklar giderilmelidir.

Işık, farkına geç varılan bir etken olarak sürekli gözlenmeli ve gereken ölçümler yapılmalı, eğer fazlaysa engellenmelidir.

Kirletici gazlar konusunda ilgili kurumlardan sürekli bilgi alınmalı veya ölçümleri yapılmalıdır.

Elektronik belgeleme sistemi geliştirilerek objeye ait tüm teknik özellikler görsel ve yazılı olarak arşivlenmelidir.

KAYNAKÇA

Güleç, A., “Kariye Müzesinde İklim Araştırması”, *II. Müzecilik Semineri Bildiriler Kitabı*, İstanbul, 19-23 Eylül 1994, s. 56-57

Güleç, A., “Ayasofya Müzesinde İklim Araştırmaları: Pilot Çalışma”, *III. Müzecilik Semineri Bildiriler Kitabı*, İstanbul, 24-26 Eylül 1996, s. 216-232

Güleç, A., Acun, S., Ersen, A., “A Characterization Method for the 5th Century Traditional Mortars in the Land Walls of Constantinople, Tedikule”, *Studies in Conservation*, vol.50, No. 4, 2005, pp. 295-306

Guichen G.D., “Climate in Museum”, ICCROM, Rome, 1984

Massari, G., “Humidity in Monuments”, ICCROM, Rome, 1977

Museum Science, Tokyo National Museum, Vol3, Tokyo 2004

FELAKETLERE KARŞI GEÇMİŞİ VE GELECEĞİMİZİ KURTARMAK

Zeynep Fulya KAYA ⁸

Eskiden çocuk olduğumuz için mi bilinmez afetleri kırk yılın başı radyolardan dinler, iki üç gün bilgilenir sonra unuttur giderdik. Sonra zaman değişti kablolarla özenerek sarıp sarmaladığımız dünyanın en ücra köşesinde ki felaket haberlerini izlemeye başladık. Tsunamilerin yuttuğu kıyıları, depremin yerle bir ettiği kentleri yarattığımız yüksek medeniyet sayesinde film izler gibi uzun uzun seyrediyor ve her şeyi normal kabul ediyoruz. İlginçtir gelen felaketler bir kerede vurup gitmiyor. Uzun uzun etkilerini sürdürüyor.

Doğanın kendi kendini yenileme çabasına saygısızca duruşumuz yetmezmiş gibi kızgın tavaya dönen dünyamızda şimdide iklim değişikliğinin etkileri ile uğraşıyoruz. Bu da yetmeyince birbirimizle savaşarak kendi felaketlerimizi yaratıyoruz. İnsanoğlunun bu denli felaket yaratma çabası ve sonrada oturup onu izleme arzusu her halde bizi dışarıdan seyreden uzaylıları eğlendiriyordur.

Kuşkusuz afetler dün de vardı yarın da olacak. Bilim adamları gelecekle ilgili ortaya koydukları bilimsel açıklamalar her geçen gün kaygılarımızı körüklemesi yetmezmiş gibi afetlerin etkileri beklentilerimizin ötesine geçip algılarımızla alay ederken önceliğimiz ne olacak? En azından şimdilik kaçıp gidebileceğimiz bir başka gezegen yok. Dolayısıyla başka bir gezegen bulana kadar ile korumakla kurtarmak kaygısının yarattığı baskıyla mücadele etmek zorundayız.

8 AKUT Yönetim Kurulu Üyesi, zfk6677@hotmail.com

İster kendi elimizle yaratalım isterse doğanın kendisinden gelsin, ya da başımıza gökten düşsün felaketlere karşı bugüne kadar en büyük derdimiz kendimizi, malımızı mülkümüzü yani geleceğimizi korumak endişesiydi. Fakat bugün sadece geleceğimizi değil medeniyetimizi yaratan bilgi kaynaklarını ve bize miras kalanları fakat daha da önemlisi yaşam kaynağımız olan doğanın kendisini de korumanın temel sorumluluklarımızdan biri haline geldiğini halen görmekte direniyoruz.

Günümüzde özellikle Asya ve Afrika kıtasında yaşanan felaketler insanlığın ortak mirasının korunması konusunda endişelerin daha da artmasına sebep olmakta. Son yıllarda Asya ve Avrupa'da da sıklıkla yaşanan sel ve tsunami felaketleri sonrası soyut ve somut kültür varlıklarının korunması konusunda daha fazla çabanın ortaya konulması gerçeği ile yüz yüzeyiz. Afrika'da yaşanan iç savaş, kargaşa, göç ve de özellikle kuraklık somut kültür varlıklarının korunması konusunda gelecekte çok daha fazla toplumlararası işbirliğinin gerekliliğine işaret etmekte. Normal zamanlarda bile kıtlık ve yoksullukla mücadele eden insan topluluklarının kültürel ve doğal mirası koruma konusunda duyarlılıkları yeterli olacağını varsaysak da kısıtlı kaynaklar ile geleceğe miras bırakabilmeleri için desteğe ihtiyaç duydukları ortadadır.

Söz konusu problem sadece gelişmekte olan değil gelişmiş ülkelerin de sorunudur. Özellikle yaşlanmaya başlayan tarihi kentlerde, üst ve alt yapının tarihi binalar ve çevresinde yaratıldığı baskının yanı sıra iklim değişiklikleri konusunda yaşanan yeni gelişmeler uzmanları endişeye düşürüyor.

Kuşkusuz tüm bu gelişmelerin sonucu olarak bir çok ulus ve koleksiyon sahibi kurumlar ve bireyler felaketlerin yarattığı risklere karşı son yıllarda çok daha duyarlı yaklaşım sergilese de önceliklerin belirlenmesi, finansal açıdan yetersizler vb. konu-

larda yaşanan sıkıntılar insanlık mirasının korunması konusunda süreklilikten şimdilik söz edebilmeyi olanaksız kılmaktadır.

Kültürel ve doğal mirasın korunması konusunda kuşkusuz acil durum planlarının hazırlanması ve bunun sürekli olarak işler kılınması oldukça zor bir konudur. Her ne kadar soyut kültür varlıklarına ilişkin acil eylem planlarının geliştirilmesi konusunda geçmişin deneyimlerinden yararlanmak ve buna uygun olarak risk analizlerin yapılabilmesi daha kolayken soyut olmayan kültür varlıklarının felaketlerin etkilerine karşı nasıl korunması gerektiğine ilişkin yasal düzenlemelerin net olmaması, finansal sıkıntılar vb. sebeplerden dolayı afetlerin etkilerine karşı koruma ve kurtarma çalışmalarında daha fazla bilgi paylaşımının ve yaratıcı fikirlerin ortaya konması gerekmektedir.

Bugün bir çok ülkede afetlere karşı önlem olarak koleksiyonların depolarda güvence altına alınarak korunması yoluna gidilmektedir. Peki ölmekte olan dillerin son temsilcilerini ve belleklerdeki birikimleri nasıl koruyacağız? İklim değişikliğinin etkileri ile mücadele eden ve göçe zorlanan özellikle okyanuslardaki ada halklarını ve kültürlerini nasıl bir gelecek bekliyor? Kimi kültürler sessizleşmeye başlarken kuşkusuz sorulacak çok fazla soru var.

Sayısı her geçen gün artan soyut kültür varlığı olarak kabul edilen şarkılar, danslar, el sanatları aslında yüzlerce yılda çevresel şartların yarattığı değerler olarak günümüze en rafine haliyle gelmiş. Dolayısı ile soyut kültür varlıklarının sadece kendisini korumak yetmiyor. Bundan dolayı bu varlıkların geliştiği ortamları ve doğal mirasın korunması da bu açıdan oldukça önemli.

Aslında kültürel ve doğal mirasın korunması konusunun bu denli önemli olmasının en temel sebeplerinden birisi belki de

konunun oldukça yeni olması. İkinci Dünya Savaşından bu yana geçen zaman aslında insanlık mirasının korunması konusunda ortak algıların ve değerlerin yaratılabilmesi açısından oldukça küçük bir zaman dilimi. Bu küçücük zaman diliminde ardı arkası kesilmeyen doğal felaketler ve hızlı kalkınma süreçleri insanlığın ortak mirasını yaratan değerler arasındaki organik bağı görebilmemiz ve önceliklerimizi belirlememiz konusunda insanoğlunu köşeye sıkıştırmaya yetmiştir.

Bugün pek çok ülkenin milli gelirine en çok katkı sağlayan turizminin en büyük yapı bileşenleri olan kültürel ve doğal mirasın son derece kırılgan olması ironik bir konudur. İlginç olan bir diğer konu da dünya genelinde yaşanan bir çok felaket sonrasında bile pek çok ülkenin tekrar kalkınabilmek ve yaralarını sarabilmek adına turizme muhtaç durumda olmasıdır. Özellikle Asya'da son yaşanan büyük tsunami felaketi dünyanın dört bir tarafına yayılan can kayıplarıyla büyük acıların yaşanmasına sebep oldu. Avrupa'da deprem ve tsunami risklerini bilmeyen ülkeler bile vatandaşlarını kaybetti. Bu felaketin belkide pek dikkat çekmeyen ilginç yönlerinden birisi de yarattığı tüm acılara rağmen ev sahibi ve misafirler arasında dünya geneline yayılan bir dayanışma ruhu ortaya çıkartmasıydı. Aynı kaderi paylaşmanın getirdiği istek, internet ve medyanın gücüyle birleşti birçok ülke vatandaşı yerel halka hayatta kalabilmeleri fakat daha da önemlisi kültürlerine ve doğal varlıklarını koruyabilmeleri konusunda destek verdiler. Bundan dolayı ekranların karşısında felaketleri vuran kıyılarda güneşlenen turistleri görmek belki pek çok kişiyi kızdırsa da aslında yeni bir tür dayanışma örneğini ve geleneğinin doğduğunu söylemek yanlış olmazdı. Medyanın yarattığı etkileşim sayesinde felaket bölgelerinin kendi turizmini yarattığını bile söylemek yanlış olmaz.

Kuşkusuz doğal felaketler sadece dayanışma ruhumuzu artırmakla kalmıyor algılarımızın kör tarafında kalan konular

hakkında bize uyarıcı mesajlar yolluyor. Son yıllarda afetlerin belkide ortaya koyduğu en önemli gerçeklerden birisi geçmişin mirasının korunmasının sadece resmi toplantıların konusu olmayacağı gerçeğidir. Bundan sonra bireylerin daha fazla bilinçlenmesi ve gönüllü çabalarını ortaya koymaları gerekiyor. Çünkü mirasın korunması konusunda doğru yolda ilerleyebilmek için birçok farklı disiplinin desteğine ihtiyaç olunacağı gerçeği ile yüz yüzeyiz.

80'li yılların başından itibaren afetlerin etkilerine karşı korunması konusunda mühendislik çalışmaları hız kazanırken bir yandan da pek çok ülkenin geçmişinde var olan gönüllülük kavramını yeniden hatırladık. Bireyler sevdiklerini koruma ve kurtarma konusunda mahalle gönüllüğü kavramının etrafında yeniden bilinçlenmeye başladı. Kuşkusuz bu konuda Japonya'nın sağladığı katkı son derece önemliydi. Fakat Japon halkı bugün sadece afetlerin etkilerine karşı gönüllü olmak konusunda değil kültürel mirasın korunması konusunda da gönüllülük kavramını bizlere hatırlatan mesajlar veriyorlar.

2011 yılında yaşanan büyük deprem, tsunami felaketi sonrasında ortaya çıkan nükleer tehdit karşısında bile Japon halkının sergilediği soğukkanlı duruş ve dayanışmayı ekranlar karşısında hayranlık ve saygı izledik. Ama hiç şaşırmadık, zaten bunu biliyorduk. Çünkü afetler sonrasında bile Japon halkı geleneklerini korumaya çabalayan hatta kendi geleneğini yaratabilen ender uluslardan birisi. Sadako Sasaki'nin origami-den turna kuşları, Kobe depremi sonrasında enkaz alanlarında bir bir ortaya çıkan ayçiçekleri bunun en güzel kanıtlarından birisiydi.

2011 yılında yaşanan büyük deprem ve tsunami felaketi sonrasında Japon kanalı NHK'de yayınlanan bir belgeselde geleneksel festivallerinde kullandıkları malzemelerini ve özellikle de davulunu enkaz alanında aramaya çalışan genç bir Japon'un

görüntüleri belkide uzaktan bakan bir çok kişi için bir felaket sonrasında yapılabilecek en son şey gibi kabul edilebilirdi. Çünkü bugün pek çoğumuz için afetten sonra birey olarak kültürel ve doğal mirası korumak ve kurtarmak kaygısı ve düşüncesi bir lüks. Dolayısı ile geçmişin mirasını felaketlere kurban vermeye devam ediyoruz. Fakat gelenek ve köklü mirasın toplumlari bir arada tutan en önemli çimento olduğunu, geçmişimizin bizlere hep umut kaynağı olacağını Japonlar gibi unutmamaya başladığımızda belkide afetlerin etkilerine karşı daha dirençli olacağız.

Yaşanan afetler tekrar geçmişe ve mirasımıza bakmaya zorluyor bizi. Onca kaynak ve ileri mühendisliğe rağmen yıkılan binalarımızı gördüğümüzde atalarımızdan kalan tarihi yapıların nasıl olup da asırlardır ayakta kalabildiklerine karşı ilgimiz artıyor. Geleneksel yapı tekniklerinin bugüne sağlayabileceği katkıları araştırıyoruz. Afet mühendisliğimiz konusunda halen tarihi kayıtlara muhtaç durumdayız. Dolayısı ile bugün arşivlerimiz ve kütüphanelerimizde incelemeyi ve analiz edilmeyi bekleyen binlerce kaynak söz konusu iken afetlerin etkilerine karşı kültürel mirası korumak lüks demek aslında büyük bir yanılığ. Doğada halen keşfedilmeyi bekleyen binlerce varlığın ve birbiri arasındaki organik bağın bilinmezliği söz konusu iken iklim değişikliğine karşı duyarlılığımızı daha geniş tabana yaymanın ve bireyleri bilinçlendirmenin ağırlığını daha fazla hissetmek ve hissettirmek gerekiyor.

Türkiye gibi deprensellik riski yüksek, doğal ve kültürel miras açısından zengin ülkeler açısından durum çok zor ve önemli. Özellikle İstanbul gibi tarihi kentlerinde yaşayan bireylerin afetlerin etkilerine karşı dönüşüm projelerinde bilinçlendirilmesi konusu son derece önemli.

Bugün birçok aile afetlerin etkilerine karşı alabileceği önlemler konusunda öyle veya böyle bilgilenmiş durumdayken aile miraslarının ve özel koleksiyonların korunması konusun-

da umutlu konuşmak zor. Özellikle koleksiyonculuğun arttığı günümüzde bu konu daha da önem kazanmakta. Çünkü halka açılmamış özel koleksiyonlar, belki de bilim adamları ve uzmanlara sunabilecekleri son derece önemli kaynaklarla dolu. Dolayısıyla iyi korunmamış, insanlık mirası olabilecek eserlerin enkaz altında kalması olasılığına karşı daha fazla hedefe odaklı bilinçlendirme kampanyaları gerekiyor.

BM, düzenlediği pek çok zirve ve toplantıda, kadınların modern afet yönetimleri ve kalkınma programlarında sağlayabileceği katkıların oldukça önemli olduğu mesajını veriyor. Aslında eğitilmiş veya eğitimsiz olsun her kadın kendi habitatu içinde risklere karşı son derece duyarlıdır. Sevdiklerini ve binbir emekler ile elde ettiği varlıkları korumak adına geçmişten süzülerek gelen birikimi korumanın yanı sıra felaketler sonrasında çoğu kez ortaya koyduğu yüksek direnç ve çevresine karşı sergilediği kolaylaştırıcı tavır ile afet ve kalkınma konusunda kilit rolü oynamaktadır. Ve bu durum toplumların direnci için oldukça önemlidir. Ortaya konabilecek sayısız gerekçelerden dolayı günümüzün birçok önemli konferansında sürdürülebilirlik kavramına kadının katkısı, cinsiyetler arası eşitsizliğin kaldırılması ve kız çocuklarının okutulması gibi konuların önemi vurgulanırken yerel kalkınma ve afet etkilerini azaltıcı projelerde kadınların daha çok görev alabilmesi konusunda teşvik edici programlar geliştirilmektedir.

Bu açıdan bakıldığında doğal ve kültürel mirasın afetlerin etkilerine karşı koruma mücadelesinde, mirasımızı geleceğe taşımak konusunda onları daha etkin kılabilmek adına daha çok çaba göstermek gerekecektir.

Kuşkusuz günümüzün modern afet yönetim sistemlerinin sürdürülebilir olabilmesi için farklı disiplinlerarası bilgi ve deneyim paylaşımı önemli. İnsanlık mirasının korunması konusunda atılacak ilk adımlardan birisi konuyla ilgili uzmanların

daha fazla bilinçlendirilmesi gerçeğidir. Arama- kurtarmacılar, itfaiyeciler, atık yönetimi, şehir bölge planlaması, lojistik, insani yardım vb. konularda çalışanların sadece kendi ilgi alanları odaklı değil, bilgi birikimleri ile doğal ve kültürel mirasın da nasıl korunabileceği konusunu bugünden gündemlerine almaları ve yeni motivasyon kaynakları yaratmak gerekmektedir.

Kuşkusuz atılacak her adımın temeli eğitim ve öğretime dayanıyor. Nasıl çocuklarımıza artık afetlere hazırlıklı olmanın önemini okullarda anlatıyorsak, doğal ve kültürel mirasın korunması konusundada hedefe odaklı ders programlarını gündeme almak zorunluluk haline gelmiştir. Kendi yaşadığı bölgenin afet tarihini ve deneyimlerini bilmeden mezun olan mimar, mühendis, doktor, gibi uzmanların afetlere hazırlık süreçlerinde sağlayabilecekleri katkılar oldukça sığ kalacaktır.

Belki de doğal ve kültürel mirasın korunması ile ilgili en temel sorun konu gündemin uydusu olmaktan çıkartıp gündemin kendisi haline getirebilmek konusunda ki eksikliğin giderilebilmesidir. Bundan dolayı en az afet yönetimi çalışanları kadar medyanında doğru bir şekilde bilinçlendirilmesi; gelecekte bireylerin konuya gönüllü ve gönülden katılımına daha fazla katkı sağlayacak, farklı toplumların diğer kültürlerle bakışı konusunda ön yargıları giderecektir.